



basic education

Department:
Basic Education
REPUBLIC OF SOUTH AFRICA

NASIONALE SENIOR SERTIFIKAAT

GRAAD 10

MUSIEK V1

MODEL 2012

MEMORANDUM

PUNTE: 120

Hierdie memorandum bestaan uit 19 bladsye.

AFDELING A: GRONDBEGINSELS VAN MUSIEK (VERPLIGTEND)**VRAAG 1**

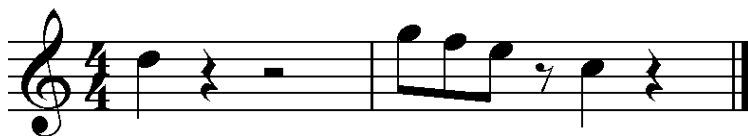
Skryf die tydmaattekens vir die uittreksels by * hieronder neer.



[2]

VRAAG 2

Voltooi die mate hieronder met korrek groepeerde rustekens.



[2]

Een punt per maat = 2 punte

VRAAG 3

Skryf die toonsoortteken van E^b majeur in the bassleutel. Skryf die opgaande majeuretoonleer met hierdie toonsoortteken deur heelnote te gebruik. Onthou om die halftone aan te dui.



Bassleutel = 1 punt
Toonsoortteken – 1 punt
Halftone = 1 punt
Minus ½ punt per fout
Totaal = 3 punte

[3]

VRAAG 4

Identifiseer die toonsoort van die uittreksels hieronder.

- 4.1 B mineur
- 4.2 A majeur
- 4.3 B^b majeur

[3]

VRAAG 5

Identifiseer die drieklanke hieronder as majeur, mineur, verminderd of vergroot.

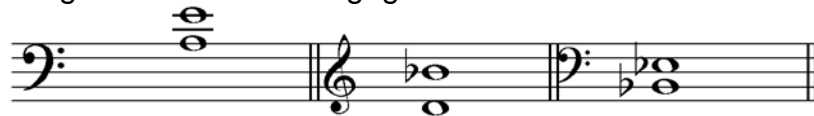


Mineur

Majeur

[2]**VRAAG 6**

Voeg 'n noot bokant die gegewe noot om die vereiste intervalle te vorm.



Volmaakte 5de

Mineur 6de

Volmaakte 4de

[3]

Geen ½ punte

VRAAG 7

Transkribeer die volgende melodie in die bassleutel en behou dieselfde toonhoogte.

**[5]**

Sleutel = 1 punt

Toonsoortteken = 1 punt

Notasie = 3 punte (minus ½ punt per fout)

VRAAG 8

- | | | |
|-----|---|-------------|
| 8.1 | Rustig | (1) |
| 8.2 | 60 kwartnootslae per minuut, redelik stadig | (1) |
| 8.3 | <i>Mezzo forte</i> – matig hard | (2) |
| 8.4 | F | (1) |
| 8.5 | Volmaakte vyfde | (1) |
| 8.6 | Volmaakte vierde | (1) |
| 8.7 | Majeurdrieklank | (1) |
| 8.8 | 4/4 | (1) |
| 8.9 | F majeur | (1) |
| | | [10] |

TOTAAL AFDELING A: 30

AFDELING B: MELODIESE KONSTRUKSIE (VERPLIGTEND)**VRAAG 9**

9.1 Voltooi die viermaatfrase hieronder met geskikte ritmepatrone.

Moontlike antwoord:



$1 \text{ punt per slag} = 6 \div 2 = 3$
--

(3)

9.2 Skryf 'n afgaande sekwens vir die motief hieronder.



$1 \text{ punt per noot} = 8 \div 4 = 2$
--

(2)
[5]**VRAAG 10**

Voltooi die volgende viermaat-melodie. Eindig met 'n geskikte kadens.

Moontlike antwoord:



NASIENGIDS	MAKSIMUM	PUNT
Ritmiese toepassing	5	
Melodiese toepassing	5	
Kadense en vorm	5	
Algemene indruk	5	
TOTAAL	$20 \div 2 = 10$	

[10]

TOTAAL AFDELING B: 15

AFDELING C: HARMONIE (VERPLIGTEND)**VRAAG 11**

- 11.1 Noem die toonsoort en analiseer die akkoorde (I, IV, ensovoorts) in maat 1 en 2. Skryf jou antwoorde onder die akkoorde in die spasie wat voorsien word.

Key: F maj.

I V vi IV

IV I

Kadens

Toonsoort: F majeur, Plagale kadens

Toonsoort = 1 punt
 Akkoorde (maat 1 en 2) = 4 punte
 Totaal = 5 punte

(5)

- 11.2 Identifiseer die kadens wat by die laaste twee akkoorde van die uittreksel hierbo gevorm word. Skryf die akkoordprogressie neer en benoem die kadens in die spasie wat hierbo voorsien word.

Akkoorde = 1 punt ($\frac{1}{2}$ punt per akkoord)
 Naam van kadens = 1 punt
 Totaal = 2 punte

(2)
[7]**VRAAG 12**

Voltooi die kadense hieronder deur alt, tenoor- en baspartye by te voeg. Die toonsoort van elke voorbeeld verander.

Moontlike antwoord:

Onvolmaakte kadens Volmaakte kadens Onvolmaakte kadens Plagale kadens

B \flat maj: IV V B min: V i G maj: I V a min: iv i

Akkoorde = 1 punt ($\frac{1}{2}$ punt per akkoord)
 Naam van kadens = 1 punt
 Totaal = 3 punte

[8]

TOTAAL AFDELING C: 15

AFDELING D: ALGEMENE MUSIEKKENNIS (VERPLIGTEND)

Beantwoord die vrae in hierdie afdeling in die ANTWOORDEBOEK wat voorsien word.

VRAAG 13

13.1	B	Panfluit en fluit	(1)
13.2	A	Tjello en Afrika-strykboog	(1)
13.3	A	Kitaar en harp	(1)
13.4	A	Trompet en tromboon	(1)
13.5	B	'n Hoë manlike stem	(1)
13.6	A	Piccolo	(1)
13.7	B	Tjello	(1)
13.8	B	Banjo, kitaar en saksofoon	(1)
13.9	C	Konsertina en trekklavier	(1)
13.10	C	Timpani	(1)

[10]**VRAAG 14**

- Jimi Hendrix se musikale grondslag was stewig gevestig in die blues-tradisie
 - Hy stel baie veranderinge en tegnieke vir kitaarvoordrag-repertorium bekend, bv.:
 - (a) Die gebruik van omtrent elke deel van die kitaar om klank te produseer – nie net die snare nie, maar ook die liggaam, die nek, die kop en die gebruik van onkonvensionele metodes om die snare te speel, insluitende sy tande, tong en die klop van die snare met sy hande
 - (b) Die gebruik van 'n hele reeks individuele en gekombineerde effekte wat die 'fuzz'-boks, die 'wah-wah'-pedaal en die tremolo-arm insluit
 - (c) Die kombinasie van ritme- en hoofkitaar sodat die melodieë en harmonieë kombineer en ineenvleg
 - (d) Ontwikkel die vorige ongewenste tegniek van die kitaarversterker ('amplifier') se kringfluit ('feedback')
 - (e) Doen baanbrekerswerk deur die opname-ateljee as 'n uitbreiding van sy musikale idees te gebruik
 - (f) Stel stereofoniese fase-effekte vir rockopnames bekend
 - Sy verhoogoptredes was bekend flambojant en het bygedra tot sy reputasie. Sy vroeë dood op die ouderdom van 28 vorm deel van sy bekendheid
 - Sy musikale invloed was enorm en met die tegnieke wat hy saam met Pete Townshend ontwikkel het, word die weg gebaan vir heavy metal en heavy rock bands van die volgende generasie
- (Enige 5 korrekte elemente)*

[5]

VRAAG 15

- 15.1 C, D
 15.2 G, H
 15.3 B, F
 15.4 A, E
 15.5 I, J

[10]**VRAAG 16****16.1 Elvis Presley**

- 'n Belangrike stylkenmerk is ritme en blues
- 12-maat-blues (I, I, I, I, IV, IV, I, I, V, IV, I, I) sowel as vers en refrein vorm die basis van baie van sy liedere, bv. *Hound Dog*
- Sy optredes was opwindend en hy was 'n besondere suksesvolle voordraer
- Hy het nie enige van sy eie musiek gekomponeer nie, maar die wyse waarop hy dit voorgedra het, het 20ste-eeuse populêre musiek wêreldwyd transformeer
- Hy was een van die eerste oorspronklike voordraers van rockabilly – 'n lewendige back-beat-fusie van country, ritme en blues
- Hy kombineer in sy voordrag elemente van verskillende Amerikaanse sangstyle, insluitende gospel, rockabilly en standaard popmusiek
- Hy gebruik *bel canto*-sang (wat geleen is van Italiaanse musiek) in sommige liedere
- Elvis het 'n liriese kwaliteit in sy stem gehad wat goed by sy ballades en stadige liefdesliedere gepas het
- Sy kenmerkende rock 'n roll-styl word ernstiger na sy terugkeer van militêre diens

OF**The Beatles**

- Maak gebruik van kitare, tromme en stem (vir beide solo en harmonie)
- Musiekstyle sluit skiffle, rock 'n roll, pop, folkrock, kuns-rock en psigedeliese rock in
- Die kenmerkendste styl is John Lennon en Paul McCartney se oorspronklike liedere en hulle stemme wat in afwisseling die hoofpartye ('lead voice') sing
- Hoofkitaar, agtergrondsang en soms hoofstemme word gebruik, en kan as 'n handelsmerk beskou word
- The Beatles het meestal liedere oor liefde, romanse geskryf en gesing
- Hulle sing ook liedere oor hulself, ander persone, sosiale aangeleenthede, of slegs vir die genot daarvan
- Sekere elemente van klassieke musiek word gebruik in hulle latere opnames
- Die invloed van Indiese klassieke musiek kom voor in liedere soos: *Love you to* en *Within You and Without You*

[3]

16.2 **Elvis Presley**

- *Hound Dog* (1956)
 - *Loving You* (1956)
 - *Promised Land* (1975)
 - *Something for Everybody* (1961)
- (Enige ander liedere)

OF

The Beatles

- *Please Please Me* (1963)
 - *With a Little Help From my Friends* (1967)
 - *Yellow Submarine* (1969)
 - *Let it Be* (1970)
- (Enige ander liedere)

[2]

TOTAAL AFDELING D: 30

Beantwoord of AFDELING E (WKM) OF AFDELING F (JAZZ) OF AFDELING G (IAM)

AFDELING E: WKM

VRAAG 17

17.1 Oratorium

- 'n Grootse musikale werk gebaseer op 'n godsdienstige onderwerp vir solostem, koor en orkes
- Bedoel vir voordrag sonder dekor, kostumering of aksie (2)

17.2 Concerto Grosso

- 'n Komposisie van die laat Barokperiode vir orkes
- Gewoonlik vir 'n groep solo-instrumente (concertino) wat kontras vorm met die tutti (ripieno)
- Die concertino bestaan dikwels uit twee solo-viole en 'n tjello
- Die ripieno bestaan gewoonlik uit 'n strykkorke met 'n continuo (2)

17.3 Simfonie

- 'n Grootse komposisie vir orkes
- Gewoonlik in vier bewegings: vinnig, stadig, menuet en trio, vinnig (2)

17.4 Opera

- 'n Dramatiese werk waarin die grootste gedeelte van die teks gesing word met instrumentale begeleiding of koor
- Toneelspel, kostumering en dekor vorm 'n integrale deel van die uitvoering (2)

(Enige drie korrekte definisies = 2 x 3 = 6)

[6]

VRAAG 18

- 18.1 Waar (1)
- 18.2 Waar (1)
- 18.3 Onwaar. Dit is 'n aria uit 'n **Barok-oratorium**. (2)
- 18.4 Onwaar: Die tekstuur van Barokmusiek is meestal **polifonies**. (2)
- 18.5 Onwaar: Dit is deur **Mozart** gekomponeer. (2)
- 18.6 Waar (1)
- 18.7 Waar (1)
- 18.8 Onwaar: Die seksies van Die Mis is Kyrie, Gloria, Credo, Sanctus en **Agnus Dei**. (2)
- (12 ÷ 2) **[6]**

VRAAG 19

Barokmusiek	Klassieke musiek
Melodie (2 punte)	Melodie (2 punte)
<ul style="list-style-type: none"> • Komplekse en deurlopende melodiese lyne • Dikwels gebou op motiewe en sekwenste herhaling 	<ul style="list-style-type: none"> • Melodieë neig om korter en eenvoudiger te wees • Gebaseer op drieklanke met relatiewe duidelike reëlmatige frases wat gewoonlik bestaan uit agt mate wat dikwels opgebreek word in 4+4
Tekstuur (2 punte)	Tekstuur (2 punte)
<ul style="list-style-type: none"> • Tekstuur meer kompleks en subtiel • Meestal gebaseer op kontrapunt, met 'n paar homofoniese passasies 	<ul style="list-style-type: none"> • Duideliker en minder gekompliseerd/homofonies • Duidelike onderskeid tussen melodie en begeleiding. • Gebruik Alberti-bas
Stemming (2 punte)	Stemming (2 punte)
<ul style="list-style-type: none"> • Een stemming deur die hele seksie of beweging • Kontrasterende stemming kom slegs in 'n ander beweging voor 	<ul style="list-style-type: none"> • Stemming varieer in die loop van 'n beweging • 'n Groter gewaarwording van drama met kontrasterende stemming, spanning en ontspanning
Harmonie en tonaliteit (2 punte)	Harmonie en tonaliteit (2 punte)
<ul style="list-style-type: none"> • Harmoniese fondasie word voorsien deur die besyferde bas (klavesimbel en bas) • Ryk harmonieë en mildelike gebruik van mineurtoonsoorte 	<ul style="list-style-type: none"> • Meer klem op ineenvloeiing en balans • Orkes word duidelik verdeel in melodie en harmoniese instrumente • Fundamentele harmonieë word aan die koperblaas- en houtblaasinstrumente gegee
Ritme en metrum (2 punte)	Ritme en metrum (2 punte)
<ul style="list-style-type: none"> • Daar is 'n groot gewaarwording van voorstuwende beweging in die meeste Barokwerke • Die tempo by konstant in 'n enkele beweging 	<ul style="list-style-type: none"> • Baie ritmiese variasie kom binne 'n klassieke werk voor • Stiltes en rustekens en 'n verskeidenheid nootwaardes word dikwels gebruik • Die tempo word nie konstant behou nie

Dinamiek (2 punte)	Dinamiek (2 punte)
<ul style="list-style-type: none"> • Beperkte gebruik van dinamiese kontraste: skielike kontras van f na p (terrassedinamiek) • Daar is min dinamiese aanwysings in Barokmusiek 	<ul style="list-style-type: none"> • Doelbewuste gebruik van dinamiek vir kontras en verrassing. Haydn het gepoog om sy gehoor skielik te verras • Dinamiese aanwysers is baie gevarieerd en word duidelik aangedui, bv. f, p, mf, mp, cresc. en dim. • Dinamiek vorm nou meer van 'n integrale deel van die musiek
Struktuur en vorm (2 punte)	Struktuur en vorm (2 punte)
<ul style="list-style-type: none"> • Vorms wat hoofsaaklik gebruik word: tweeledige vorm, drieledige vorm (da capo aria), ritornelli en fuga 	<ul style="list-style-type: none"> • Formele struktuur word gebruik waarvan sonatevorm meestal in simfonieë en sonates gebruik word

(Enige drie = $3 \times 4 = 12$)

[12]

VRAAG 20

- Gekomponeer deur die Italiaanse komponis, **Vivaldi** (1678–1741) in 1725
- *Primavera* is een van 'n stel van vier solo-concertos (*Die Vier Seisoene*) wat bestaan uit geïllustreerde effekte – voëlgesang, storms, ens. (programmusiek)
- *Primavera (Lente)* bestaan uit drie bewegings: vinnig, stadig, vinnig
(*Eerste beweging: Allegro, E majeur; Tweede beweging: Largo e pianissimo sempre, C[#] mineur; Derde beweging: Danza pastorale, E majeur*)
- Die laaste beweging is in ritornello-vorm (terugkerende seksie wat gewoonlik in 'n Barok-concerto of -aria voorkom)

(Enige ander relevante feite)

Instrumentasie: solo-viool, strykkorke, klavesimbel (besyferde bas)

<p><i>Komponis = 1 punt</i> <i>Aangaande die werk = 2 punte</i> <i>Instrumentasie = 3 punte</i></p>

[6]

TOTAAL AFDELING E: 30

AFDELING F: JAZZ**VRAAG 21****21.1 12-maat-blues**

- 'n Musiekstyl wat ontwikkel het deur die plattelandse Afrika-Amerikaanse bevolking in die suidelike state van Amerika gedurende die laat 19^{de} en begin 20^{ste} eeu
- Die eerste blues-musikante was afstammeling van die slawe wat afkomstig is vanuit Wes-Afrika, wat op die katoen- en suikerplantasies gewerk het
- Gevolglik deel bluesmusiek eienskappe met Afrikamusiek, soos die verlaagde blue-note en vraag-en-antwoord-frases
- Die liedere het dikwels gegaan oor verlies van menswaardigheid, familieledede en moeilike omstandighede

(2)

21.2 Stride-klavier

- 'n Jazz-klavierstyl beïnvloed deur ragtime, waarin kenmerke van improvisasie, blue-note en swingritmes gebruik word
- Stride-klavier ontstaan in Harlem gedurende die Tweede Wêreldoorlog, en ontwikkel hoofsaaklik in New York gedurende die 1920's tot met ongeveer die 1930's
- Stride-klavier is hoogs ritmies en perkussief as gevolg van die 'oom-pah'-klank van die linkerhand
- Die klavierspeler James P Johnson, ook bekend as die 'Vader van Stride' het hierdie unieke jazz-styl saam met pianiste-kollegas soos Willie 'The Lion' Smith, en Fats Waller ontwikkel

(2)

21.3 Swing

- 'n Jazz-styl wat in die 1920's ontwikkel het en floreer het tussen 1935 en 1945
- Hoofsaaklik gespeel deur 'big bands' wat bestaan uit twaalf of meer spelers
- Musiek is meestal genoteer, behalwe vir die improvisasie van die soliste
- Ritmiese styl is ontspanne en word gekarakteriseer met die 'swaai-triool' wat bekend staan as die swing-styl
- 'n Verdere eienskap is die swing-baslyn (walking bass) waar die bas met 'n gelykmatige pas beweeg

(2)

21.4 New Orleans (Dixieland) -jazz

- 'n Jazz-styl wat in New Orleans ontwikkel het vanaf ongeveer 1900 tot 1917 deur 'n besondere groep mense bestaande uit gemengde Afrika, Franse en Spaanse oorsprong
- New Orleans-jazz-styl is gewoonlik gespeel deur 'n klein groep van vyf tot agt spelers waarvan die front line of melodiese instrumente op 'n verskeidenheid kontrasterende melodielyne gelyktydig improviseer
- Word ondersteun deur 'n ritme-seksie wat 'n konstante, duidelike maatslag verskaf
- Gewoonlik gebaseer op 'n mars of kerkmelodie, 'n ragtime-melodie, 'n populêre lied of 12-maat blues

(2)

[6]

VRAAG 22

- 22.1 Onwaar. Ragtime is hoofsaaklik 'n tipe **klavier**musiek. (2)
- 22.2 Waar (1)
- 22.3 Waar (1)
- 22.4 Waar (1)
- 22.5 Onwaar. Ragtime word gewoonlik gespeel teen 'n **matige** tempo. (2)
- 22.6 Onwaar. 'n Bekende ragtime- werk is **The Entertainer** (of **Maple Leaf Rag**) deur **Scott Joplin**. (2)
- 22.7 Waar (1)
- 22.8 Onwaar. Ragtime het gedien as die grondslag vir stride-klavier. (2)
- (12 ÷ 2) **[6]**

VRAAG 23

Vroeë blues	Swing (big band)
Melodie (2 punte)	Melodie (2 punte)
<ul style="list-style-type: none"> • Buigsame sangstyl met toonhoogte-verbuiging (verlaagde derde, vyfde en sewende trappe van die toonleer) • Melodie word dikwels gebaseer op 'n beperkte note-omvang wat dikwels herhaal • Die lirieke van elke vers bestaan oor die algemeen uit drie frases (wat elk vier mate lank is) in AAB-vorm 	<ul style="list-style-type: none"> • Gewoonlik gebaseer op 'n mars, 'n kerkmelodie, 'n ragtime-werk, 'n populêre lied, of 12-maat blues in 'n swingstyl • Maak dikwels gebruik van gesinkopeerde melodieë om ritmiese karakter daaraan te gee, of om gebruik te maak van 'n geïmproviseerde jazz-solo • Geïmproviseerde melodie
Tekstuur (2 punte)	Tekstuur (2 punte)
<ul style="list-style-type: none"> • Die tekstuur is gewoonlik homofonies • Vokale melodiese begeleiding word deur die kitaar, klavier of harmonika gespeel (alhoewel die instrumentaliste ook die blues-melodie speel) 	<ul style="list-style-type: none"> • Die orkes word verdeel in 'n koperblaas-seksie, saksofoon-seksie en ritme-seksie • 'n Digte tekstuur word veroorsaak deur die instrumentale groepe (koperblasers, saksofone) wat homofonies as seksies speel

Stemming (2 punte)	Stemming (2 punte)
<ul style="list-style-type: none"> Beskryf die swaarkry van die swart Amerikaanse slawe, werksaam op plantasies van suidelike Amerika gedurende die eerste helfte van die 19de eeu 	<ul style="list-style-type: none"> Geskik vir dans sodat nie-musikante kan deelneem aan die musiek
Harmonie en tonaliteit (2 punte)	Harmonie en tonaliteit (2 punte)
<ul style="list-style-type: none"> Maak gebruik van die standaard 12-maat-blues akkoordpatroon: I, I, I, I, IV, IV, I, I, V, IV, I, I 7^{de}-akkoorde word dikwels gebruik 	<ul style="list-style-type: none"> Maak van die standaard 12-maat-blues gebruik Basiese 12-maat-blues-akkoorde word uitgebrei om toegevoegde 7des en 13des in te sluit Gebruik harmoniese progressies van die AABA-liedvorms
Ritme en metrum (2 punte)	Ritme en metrum (2 punte)
<ul style="list-style-type: none"> Sinkopasie en ritmiese buigbaarheid word algemeen in die melodie gebruik Die begeleiding maak dikwels van swing-ritmes en triole gebruik 	<ul style="list-style-type: none"> Die ritmiese styl is ontspanne om 'n swing-trioolgevoel te weerspieël Daar word van die basspeler verwag om op slag 1 en 3 of op al vier slae van die maat te speel om 'n walking bass te skep Die sinkopasies en ritmiese onafhanklikheid van die melodiese instrumente skep 'n mate van opwindendheid
Dinamiek (2 punte)	Dinamiek (2 punte)
<ul style="list-style-type: none"> Gedemp Reflekteer die stemming van die lied 	<ul style="list-style-type: none"> Hard Geskik vir danssale
Struktuur en vorm (2 punte)	Struktuur en vorm (2 punte)
<ul style="list-style-type: none"> Viermaatfrases met 'n 12-maat-akkoordpatroon as basis Vraag-en-antwoordpatrone word dikwels gebruik waarin die soliste 'n frase sing of speel wat deur 'n ander solis of groep beantwoord word 	<ul style="list-style-type: none"> Aanhoudende gebruik van die 12-maat-blues-akkoordpatroon Gebruik ook die 32-maat AABA-liedvorm

(Enige drie = $3 \times 4 = 12$)

[12]

VRAAG 24

- *Take the A-Train* is gekomponeer deur Billy Strayhorn (1915–1967) in 1939
- Die werk is gekomponeer ná Ellington hom 'n werk aangebied en geld gegee het om per trein van Pittsburgh na New York City te reis
- *Take the A-Train* was die kenwysie van die Duke Ellington-orke
- Die lied is eerste opgeneem op 15 Januare 1941
- Gekomponeer in 'n swing-styl
- Dit is in AABA-vorm
- Die eerste vier mate van die werk word deur die klavier en tromme gespeel
- Die melodie word vanaf maat 5 eenstemmig deur die saksofone gespeel
- Die koperblaasinstrumente speel homofoniese akkoorde met 'n hoogs gesinkopeerde ritme
- Die tromme speel hoofsaaklik 'n swing-ritme
- Die baslyn bestaan uit 'n walking bass line gespeel deur die kontrabas

<i>Komponis = 1 punt</i> <i>Aangaande die werk = 2 punte</i> <i>Instrumentasie = 3 punte</i>
--

[6]**TOTAAL AFDELING F: 30**

AFDELING G: IAM**VRAAG 25**

- 25.1 **Kiba**
- **Pedi**-aktiwiteit waarin liedere, drama, voordrag en onwerp voorkom
 - Uitgevoer deur manne en seuns
 - Vroue verskaf ook soms trombegeleiding (2)
- 25.2 **Sempepetlwane**
Musiek uitgevoer word deur **vroue** gedurende seremonies en rituele deur die **Pedi**-bevolking (2)
- 25.3 **Dikoma tsa meletlo**
- Musiek gebruik deur die **Batswana**-bevolking gedurende seremonies en rituele
 - Die musiek kan begelei word deur dans en kan ook geslag-spesifiek of gemeng wees (2)
- 25.4 **Dikoma tsa bojale**
- Musiek uitgevoer deur **Batswana-dogters** gedurende **inisië** (2)
- 25.5 **Famo**
- Musiek uitgevoer deur **Basotho**-vroue
 - Uitgevoer gedurende feesvieringe en met 'n manlike dansmaat of die gehoor (2)
- 25.6 **Mokorotlo**
- Musiek uitgevoer deur mans uit die **Sotho**-bevolking gedurende feesvieringe (2)
- 25.7 **Imbeleko**
- Musiek uitgevoer gedurende 'n ritueel gevolg deur feesviering van 'n pasgebore baba in die **Xhosa**- en **Zulu**- kulture
 - Die ritueel word uitgevoer deur die kind se vader maar die musiek en dans kan deur enige persoon uitgevoer word (2)
- 25.8 **Umtyityimbo**
- 'n Dans met musikale begeleiding
 - Uitgevoer deur **Xhosa**-vroue gedurende feesvieringe (2)
- 25.9 **Indlamu**
- 'n **Zulu**-dans wat deur tromme begelei word
 - Oorspronklik uitgevoer deur manne, alhoewel jy deesdae ook indlamu-groepe met vroue kry wat dit uitvoer
 - Vroue het oorspronklik die ritmiese en vokale begeleiding verskaf (2)
- 25.10 **Amahubo**
Oorlogsliedere gesing deur **Zulu-mans** (2)

- 25.11 **Malende**
- 'n Komplekse uitvoering deur die **Venda**-bevolking wat **liedere, dans, drama,voordrag en ontwerp** uitbeeld (2)
- 25.12 **Tshikona**
- 'n **Dans** met musikale begeleiding
 - Uitgevoer deur die **Venda**-dogters gedurende inisiasie (2)
- 25.13 **Muchongolo**
- 'n Dans uitgevoer deur die **Tsonga**-mans gedurende feesvieringe en word begelei deur liedere wat die voordraers self sing
 - Vroue kan ook ondersteuning bied deur saam te sing met ritmiese klapbegeleiding om opwinding te verskaf met ululasie-klanke (2)
- 25.14 **Xibelana**
- 'n Populêre **Tsonga**-dans
 - Uitgevoer deur vroue gedurende feesviering en word begelei met Xibelana-musiek (2)
- [6]**

VRAAG 26

- 26.1 Waar (1)
- 26.2 Onwaar. Dit kan ook uitsonderlik toegepas word met inagneming van die tipe seremonie/ritueel. (2)
- 26.3 Onwaar. Dit word uitgevoer gedurende koninklike funksies. (2)
- 26.4 Waar (1)
- 26.5 Onwaar. Vroue neem deel as 'n gehoor. (2)
- 26.6 Waar (1)
- 26.7 Waar (1)
- 26.8 Onwaar. Meisies het ook hulle eie inisiasieliedere en –aktiwiteite (2)
- (12 ÷ 2) **[6]**

VRAAG 27

Kinderliedere	Gemeenskapsliedere
Soort liedere (1 punt)	Soort liedere (1 punt)
<ul style="list-style-type: none"> Kinderspeletjies, en liedere wat deur ouers vir hul kinders gesing word en deur kinders onder mekaar 	<ul style="list-style-type: none"> Musiekpraktyke vir mans/vroue of gesamentlik Werksliedere
Konteks (3 punte)	Konteks (3 punte)
<ul style="list-style-type: none"> Kindermusiek gebruik deur kinders self om te speel terwyl hulle leer van belangrike dinge soos ritme en koördinasie Ouers sing liedere vir kinders om hulle te troos Ouers gebruik liedere om boodskappe oor te dra en daardeur waardes en beginsels te vestig Kinders leer ook die taal van die gemeenskap aan Ouers leer hul kinders die taal van die gemeenskap asook besonderhede oor plekke en gebeurlikhede deur sang 	<ul style="list-style-type: none"> Leer waardes soos manlikheid/vroulikheid Liedere kan gebruik word om aktuele en omstrede maatskaplike kwessies te hanteer Liedere word gedurende troues gebruik om die bruid te adviseer aangaande gebruikelike gedrag in die huwelik Werksliedere word gebruik om druk te verlig waar die werk moeilik is, soos op plase en die konstuksiebedryf
Algemene eienskappe (2 punte)	Algemene eienskappe (2 punte)
<ul style="list-style-type: none"> Kinderspeletjies kan geslag-spesifiek of gemeng wees Liedere wissel van solosang tot groepsliedere Speletjies kan melodies of ritmies wees Sommige speletjies is in storie-vorm 	<ul style="list-style-type: none"> Ukulilizela, Ho didietsa (ululasie), knettergeluide Fonestetika ('phonaesthetics') word dikwels gebruik om opwinding aan 'n lied te gee Musiek word altyd saam met dans uitgevoer Ritmes en onderwerpe wat daagliks gehoor word, kom in die musiek voor
Voorbeeld (1 punt)	Voorbeeld (1 punt)
<ul style="list-style-type: none"> <i>Nka ikhethela</i> (melodies) <i>Chillies ya baba</i> (ritmies) <i>Thula-thula</i> (liedere wat deur ouers vir kinders gesing word) <p>(Of enige ander)</p>	<ul style="list-style-type: none"> <i>Koma</i> (mans) <i>Abentazana</i> (meisies) <i>Ilima/letsema</i> (werk) <p>(Of enige ander)</p>

(Enige drie = 3 x 4 = 12)

[12]

VRAAG 28**Agtergrond:**

- Die ouer geslag gee vir die paartjie advies oor die huwelik
- Gewoonlik emosioneel, maar kan ook humoristies wees
- Die lied word gesing om die bruid gemaklik te laat voel wanneer sy na die skoonouers gaan
- Word gesing na die huwelikseremonie

(Enige drie)

Vraag-en-koorrefrein:

- Die vraag is twee mate lank (maat 1–2)
- Die koorgedeelte reageer nie op of voltooi nie die idee van die vraag soos in die geval van gewone vraag en antwoord nie. Dit word eerder as 'n refrein gebruik.
- In maat 3–6 word die koorrefrein in 'n aantal herhalende treffende frases opgedeel (*miyela, miyela, Tshiketa kurila, ulotilangela xiluvha xa wena*)
- Alhoewel die teks verander, word die frases konstant herhaal
- Fonestetika ('phonaesthetics') word algemeen in die vraag-en-koorrefrein (*a-he*) gebruik

(Enige drie)

[6]

TOTAAL AFDELING G: 30
GROOTTOTAAL: 120