



Province of the
EASTERN CAPE
EDUCATION

**NATIONAL
SENIOR CERTIFICATE**

GRADE 11

NOVEMBER 2013

DESIGN P1

MARKS: 100

TIME: 2½ hours

This question paper consists of 9 pages.

INSTRUCTIONS AND INFORMATION

1. There are FOUR questions in this question paper.
2. Answer ALL the questions.
3. Read questions carefully.
4. Answer in full sentences and avoid the listing of facts only.
5. Use the mark allocation to determine the time to be spent on each question.
6. Write neatly and legibly.

QUESTION 1

VISUAL LITERACY: UNSEEN WORK

1.1



FIGURE 1
Where's my vuvu?
South African inspired textile design by 'Spiritlab'.

1.1.1 Analyse the use of the following design elements in FIGURE 1 above:

- Shape (1)
- Line (1)
- Variety (1)
- Rhythm (1)
- ONE Gestalt Principle (2)

1.1.2 Explain the use of symbolism in the above textile design, (FIGURE 1). (2)

1.2 Answer all the following questions on typography:

- Give the name of the unit of measurement in typography. (1)
- Define the following term: *LEADING* (1)
- Name TWO important criteria that you must consider when choosing a typeface. (2)
- Does this exam paper make use of a 'Serif' or 'Sans-serif' typeface? Explain. (2)

1.3 Study the image below and answer the question that follows.

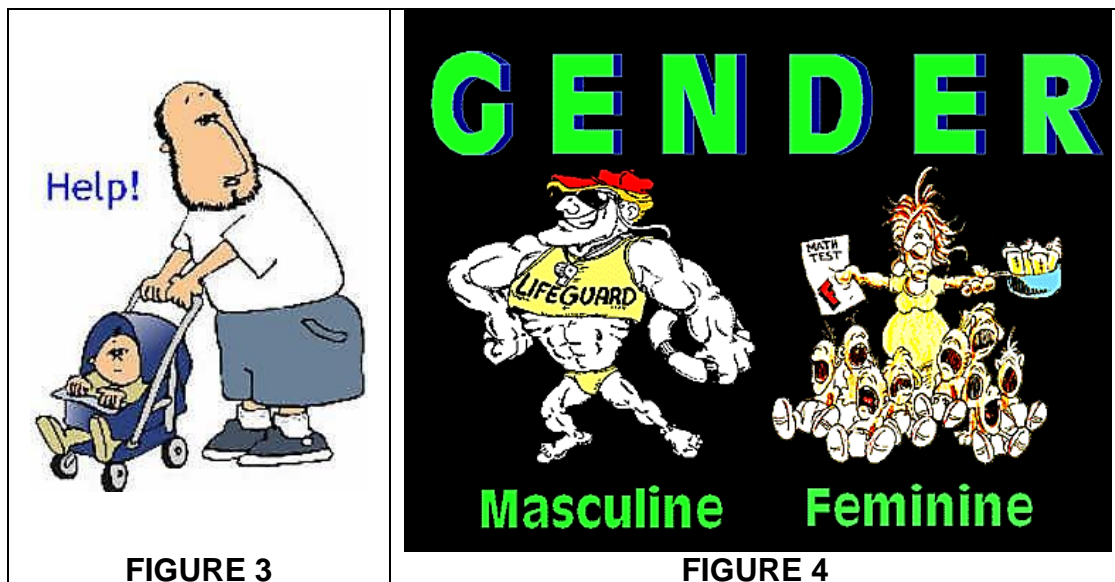


The BMW logo is considered to be one of the ten best in the history of logo design.

Describe FOUR characteristics of a good logo that are visible in the above design.

(4)

1.4



Discuss and compare the above images to show your understanding of the term 'stereotype'.

(3)

1.5 Study the propaganda posters shown in FIGURE 5 and FIGURE 6 below and answer the questions that follow.



FIGURE 5
Cuban Revolutionary poster

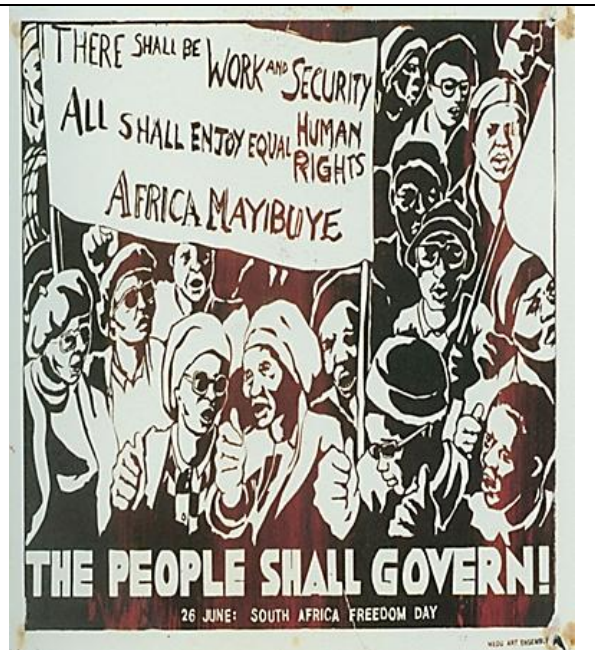


FIGURE 6
South African Revolutionary poster

- 1.5.1 Write a few lines to explain the purpose of a propaganda poster and also show how it compares to the normal purpose of a poster. (Write your answer in the form of a paragraph.) (3)
- 1.5.2 Compare the general characteristics of the posters in FIGURE 5 and FIGURE 6 to show why they are typical propaganda posters both in terms of their technique and their subject matter. Support your answers with examples. (4)
- 1.5.3 Name TWO countries, other than South Africa, that have produced revolutionary posters. (2)

TOTAL SECTION A: 30

SECTION B: DESIGN HISTORY AND POPULAR CULTURE

QUESTION 2: INTERNATIONAL HISTORY OF DESIGN (ART NOUVEAU; BAUHAUS; ART DECO; DE STIJL; MODERNISM; SCANDINAVIAN)

2.1 Study the teapots below and answer the question that follows.



Compare the above TWO teapot designs (FIGURE 1 and FIGURE 2) showing how each is characteristic of the movement that it represents. In your comparison refer to the following:

- Form (2)
- Possible influences (2)
- Colour (2)
- Unity (2)

(Do not use tables or headings.)

2.2



2.2.1 Study the above TWO contemporary South African designs carefully and then answer the questions that follow.

The 'Slow chair' design in FIGURE 3 can be seen to have been influenced by Scandinavian design.

Supply:

- THREE characteristics of the 'Slow chair' that are typical of Scandinavian designs (3)
- The name of a Scandinavian designer and design produced by him/her and a brief analysis of this design (3)

2.2.2 The 'Cheetah Tureen' in FIGURE 4 could have been influenced by the Art Nouveau movement.

Supply:

- THREE characteristics of the 'Cheetah Tureen' that is typical of Art Nouveau (3)
- The name of ONE Art Nouveau designer (1)

2.3 2.3.1 Write a paragraph on Modernism in which you explain TWO influences on and FOUR general characteristics of the movement. (6)

2.3.2 Supply the name of TWO de Stijl designers as well as the name and brief analysis of ONE work by EACH. (6) [30]

QUESTION 3: POPULAR CULTURE

3.1 Write an essay on POPULAR CULTURE in which you define the meaning of Popular Culture. Refer to examples from TWO design periods in history (e.g. the Art Nouveau, Art Deco, Bauhaus or Modernist periods) as well as ONE or more contemporary manifestations of popular culture to support your statements. [10]

SECTION C: CONTEMPORARY, INTERNATIONAL, ENVIRONMENTAL AND SOCIAL DESIGN

QUESTION 4: ENVIRONMENTAL DESIGN

4.1 Study the designs below and answer the questions that follow.



FIGURE 1
Lampshade made from card and newspaper.



FIGURE 2
Chair made from a shopping trolley.



FIGURE 3
Desk made from an aluminium airplane wing.

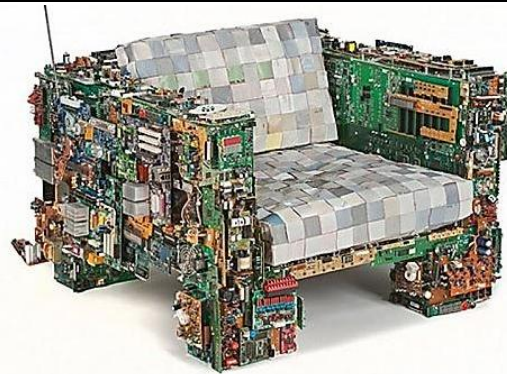


FIGURE 4
Chair made from electronic material.

4.1.1 Explain how the above ECO designs contribute to protecting our environment. (3)

4.1.2 Give a definition for the term '*carbon footprint*'. (2)

4.1.3 Which ONE of the above designs do you think most clearly reflects our consumer culture? Give a reason for your answer. (2)

4.2 Discuss the work of ONE International designer or design company whose work clearly addresses environmental issues.
Supply the following:

- The name of the designer (1)

- The designer's aims and approach to design (3)

- The name of a design by this designer and an explanation of how this product addresses environmental issues (4)

[15]

QUESTION 5: SOCIALLY RESPONSIBLE DESIGN

5.1 Study the image and text in FIGURE 1 below and then answer the questions that follow.



FIGURE 1
The Clear Water Life Straw

Through its filter the Life Straw turns virtually any surface water into drinkable water and eliminates the risk of a number of waterborne diseases such as, diarrhoea, cholera and typhoid. It is currently used in Ghana, Nigeria, Uganda and Pakistan.

- 5.1.1 Mention ONE social issue that the design of the Life Straw addresses. Give reasons. (1)
- 5.1.2 The 'Rice Design Alliance' professionals believe that social accountability shapes the physical environment. By means of ONE example explain whether or not the above statement applies to the design in FIGURE 1. (1)
- 5.1.3 Write a few lines in which you argue whether or not this is an ideal solution to the problem of dirty drinking water. (2)
- 5.2 Give ONE example of irresponsible design. (1)
- 5.3 Write about the work of ONE International socially responsible designer or design group. Write your information under the following headings:
 - Name of the designer or group (1)
 - Aims (2)
 - Influences (2)
 - General characteristics (3)
 - An analysis of ONE work that clearly indicates social responsibility by that designer or design group (2)

[15]

TOTAL SECTION C: 30

GRAND TOTAL: 100

VRAAG 5: SOSIAAL VERANTWOORDELIKE ONTWERP

5.1 Bestudeer die afbeelding en teks in FIGUR 1 hieronder en beantwoord dan die vrae wat volg.

FIGUR 1
Die "Clear Water Life Straw"



Deur sy filter, verander die 'LifeStraw' feitlik enige oppervlak water tot drinkbare water. Dit verminder die risiko van siektes soos diarree, kolera en typhoid wat in water voorkom. Dit word tans in Ghana, Nigerië, Uganda en Pakistan gebruik.

5.1.1 Noem EEN sosiale kwessie wat die ontwerp van die 'LifeStraw' aanspreek. Gee redes. (1)

5.1.2 Die 'Rice DesignAlliance' professionele persone glo dat sosiale rekenskap die fisiese omgewing vorm. (1)

Deur EEN voorbeeld te noem, verduidelik of die bostaande stelling van toepassing op die ontwerp in FIGUR 1 is. (1)

5.1.3 Skryf 'n paar reëls waarin jy redeneer of hierdie die ideale oplossing is vir die probleem van vuil drinkwater of nie. (2)

5.2 Gee EEN voorbeeld van onverantwoordelike ontwerp. (1)

5.3 Skryf oor die werk van EEN internasionale sosiaal verantwoordelike ontwerper of ontwerpgroep. Skryf jou inligting onder die volgende opskrifte: (2)

- Naam van die ontwerper of ontwerpgroep (1)
- Doelstellings (2)
- Inloede (2)
- Algemene karaktereïenskappe (3)
- 'n Analise van EEN werk deur die ontwerper wat duidelik sosiale verantwoordelikhed deur hierdie ontwerper of ontwerpgroep toon. (2)

[15]

TOTAAL AFDELING C: 30

GROOTTOTAAL: 100

AFDELING C: KONTEMPORÊRE, INTERNASIONALE, OMGEWINGS- EN SOSIALE ONTWERP

VRAAG 4: OMGEWINGSONTWERP

4.1 Bestudeer die vrae hieronder en beantwoord dan die vrae wat volg.

FIGUR 1
Lampskerm gemaak van karton en koerant.



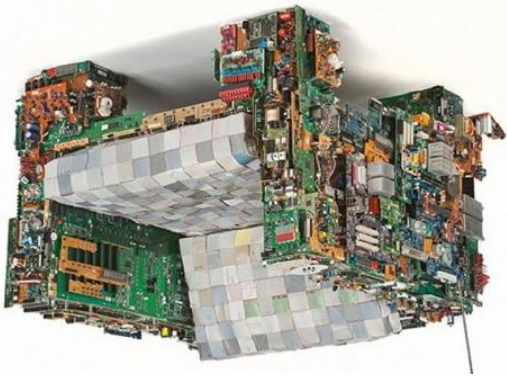
FIGUR 2
Stoel gemaak uit 'n winkeltrolle.



FIGUR 3
Lessenaar gemaak van 'n aluminiumvliegtuiglerk.



FIGUR 4
Stoel gemaak uit elektroniese materiaal.



4.1.1 Verduidelik hoe die bostaande EKO-ontwerpe bydra tot die bewaring van ons omgewing. (3)

4.1.2 Gee 'n definisie vir die term 'koolstof-voetspoor'. (2)
4.1.3 Watter EEN van die bostaande ontwerpe dink jy reflekteer ons verbruikerskultuur die duidelikste? Gee 'n rede vir jou antwoord. (2)

4.2 Bespreek die werk van EEN Internasionale ontwerper of ontwerper-maatskappy wie se werk omgewingskewessies duidelik aanspreek.

Verskat die volgende:

- Die naam van die ontwerper
- Die ontwerper se doelstellings en benadering tot ontwerp
- Die naam van 'n ontwerper deur hierdie ontwerper en 'n verduideliking oor hoe hierdie ontwerp omgewingskewessies aanspreek

[15] (4)

2.2



2.2.1

Bestudeer die TWEE kontemporêre Suid-Afrikaanse ontwerpe hierbo en beantwoord dan die vrae wat volg.

Die 'Slow chair' ontwerp in FIGUR 3 kan as beïnvloed deur die Skandinawiese ontwerp gesien word.

Verskat:

- DRIE karaktereïenskappe van die "Slow chair" wat tipies is van Skandinawiese ontwerp
- Die naam van 'n Skandinawiese ontwerper en 'n ontwerp deur

- Die naam van 'n Skandinawiese ontwerper en 'n ontwerp deur
- Die naam van 'n Skandinawiese ontwerp

(3)

(3)

2.2.2

Die 'Cheetah Tureen' in FIGUR 4 kon moontlik deur die Art Nouveau beweging beïnvloed wees.

Verskat:

- DRIE karaktereïenskappe van die 'Cheetah Tureen' wat tipies is van Art Nouveau
- Die naam van EEN Art Nouveau-ontwerper

(3)

(1)

2.3

2.3.1

Skryf 'n paragraaf oor Modernisme waarin jy TWEE invloede en VIER algemene eienskappe van die beweging verduidelik.

(6)

2.3.2

Verskat die naam van TWEE de Stijl-ontwerpers en gee ook die naam en kort analise van EEN werk deur ELK.

(6)

VRAAG 3: POPULÊRE KULTUR

3.1

Skryf 'n opstel oor POPULÊRE KULTUR waarin jy die betekenis van Populêre Kultuur definieer. Verwys na voorbeelde van TWEE ontwerperodes in die geskiedenis (bv. Art Nouveau, Art Deco, Bauhaus of Modernistiese periodes) sowel as EEN of meer kontemporêre manifestasie van populêre kultuur om jou stellings te staaf.

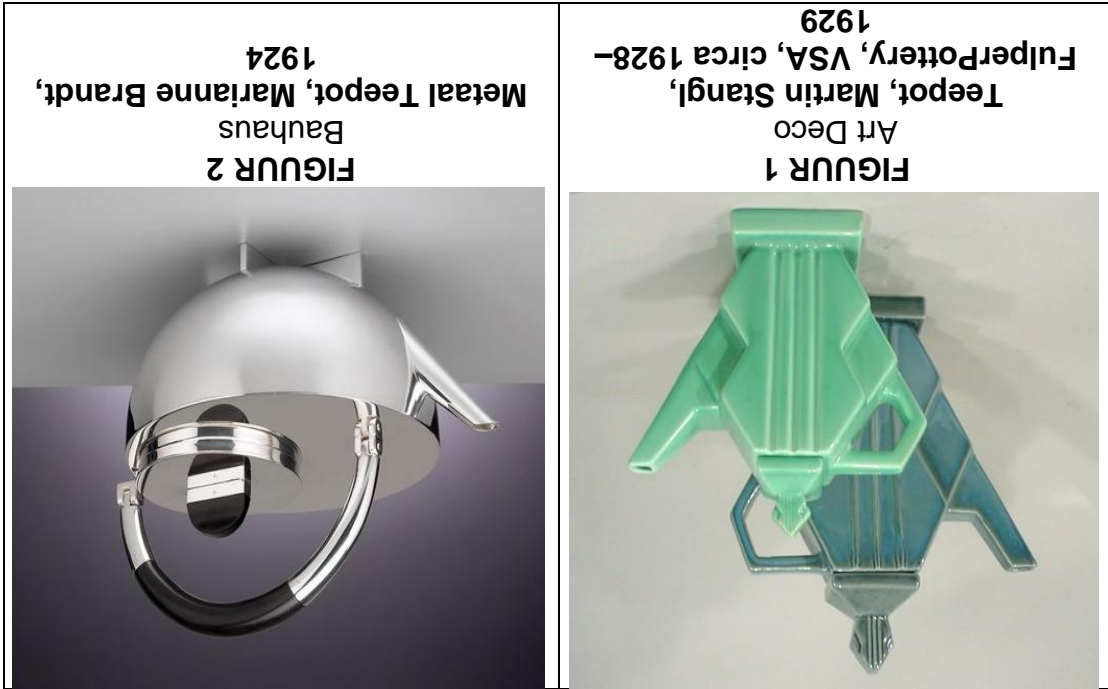
[10]

TOTAAL AFDELING B: 40

AFDELING B: ONTWERPGESKIEDENIS EN POPULÈRE KULTUUR

VRAAG 2: INTERNATIONALE GESKIEDENIS VAN ONTWERP (ART NOUVEAU; BAUHAUS; ART DECO; DE STIJL; MODERNISME; SKANDINAVIESE ONTWERP)

2.1 Bestudeer die teepotte hieronder en beantwoord dan die vrae wat volg.



Vergelyk die twee bostaande teepot ontwerpe (FIGUR 1 en FIGUR 2) en wys hoe elkeen karakteristieke tyepe van die beweging waaraan dit behoort. Verwys na die volgende in jou vergelyking:

- Vorm
- Moontlike invloede
- Kleur
- Eenheid

(2)
(2)
(2)
(2)

(Moenie tabelle of opskrifte gebruik nie.)

1.5 Bestudeer die propaganda-plakate in FIGUR 5 en FIGUR 6 hieronder en beantwoord die vrae wat volg.



TOTAAL AFDELING A: 30

- 1.5.1 Skryf 'n paar reëls om die doel van 'n propaganda-plakkaat te verduidelik en wys ook hoe dit met die normale doel van die plakkaat vergelyk. (Skryf jou antwoord in paragraafvorm.) (3)
- 1.5.2 Vergelyk die algemene karakteristieke van die plakkaat in FIGUR 5 en FIGUR 6 om te wys hoekom hulle tipiese propaganda-plakkaat is in terme van hul tegniek en onderwerp. Ondersteun jou antwoord met voorbeelde. (4)
- 1.5.3 Noem TWEE lande, buiten Suid-Afrika, wat ook rewolusionêre plakkaat geproduseer het. (2)

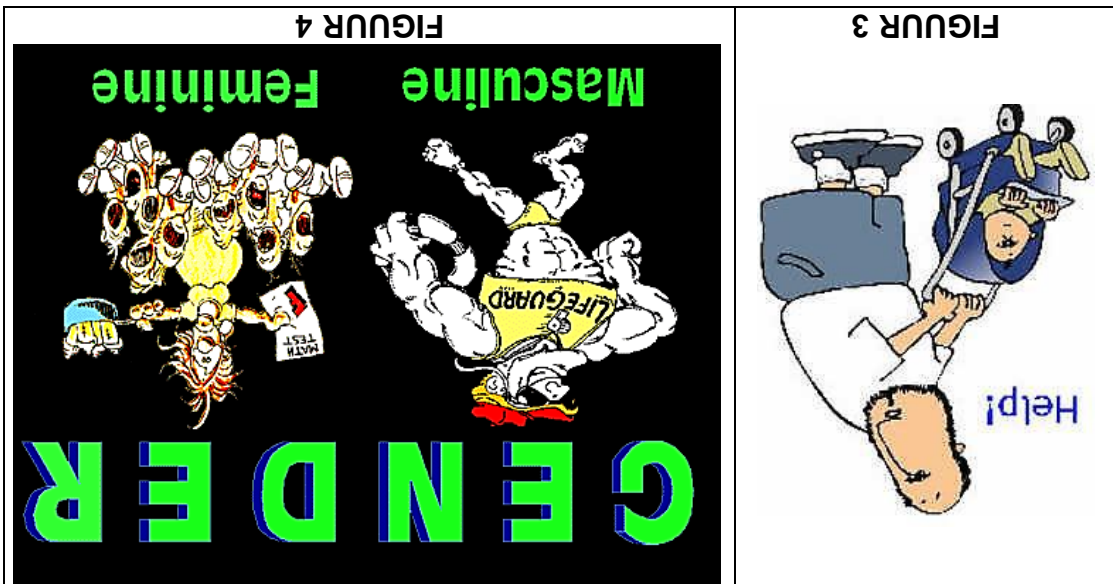
1.3 Bestudeer die afbeelding hieronder en beantwoord die vrae wat volg.



Die BMW logo word as een van die tien bestes in die geskiedenis van logo-ontwerp gesien.

Beskryf VIER karakteristieke van 'n goeie logo wat sigbaar is in die bostaande ontwerp.

(4)



1.4

Bespreek en vergelyk die twee bostaande afbeeldings om te wys wat jy onder die term 'stereotipe' verstaan.

(3)

VRAAG 1

VISUELE GELETERDHEID: ONGESIENE WERKE

1.1



FIGUR 1
Where's my vuur?
 Suid-Afrikaans geïnspireerde tekstielontwerp deur 'Spiritlab'.

1.1.1

Analiseer die gebruik van die volgende ontwerpselemente in FIGUR 1 hierbo:

- Fatsoen
- Lyn
- Verskeidenheid
- Ritme
- EEN Gestaltsbeginsel

1.1.2 Verduidelik die gebruik van simbolisme in die tekstielontwerp hierbo. (FIGUR 1).

(2)

1.2

Beantwoord die volgende vrae oor tipografie:

- Gee die naam van die eenheid waarin tipografie gemeet word. (1)
- Definieer die volgende term: *LEISPASIE* (1)
- Noem TWEE belangrike kriteria wat jy in gedagte moet hou wanneer jy 'n lettertipe kies. (2)
- Maak die eksamenvraaestel van 'n 'Serif' of 'Sans-serif' lettertipe gebruik? Verduidelik. (2)

INSTRUKSIES EN INLIGTING

1. Daar is VIER vrae in hierdie vraestel.
2. Beantwoord AL die vrae.
3. Lees vrae noukeurig.
4. Beantwoord in volsinne en vermy om slegs feite te lys.
5. Gebruik die puntetoekenning as riglyn vir die tyd wat aan elke vraag spandeer moet word.
6. Skryf netjies en leesbaar.

Hierdie vraestel bestaan uit 9 bladsye.

TYD: 2½ uur

PUNTE: 100

ONTWERP V1

NOVEMBER 2013

GRAAD 11

**NASIONALE
SENIOR SERTIFIKAT**

