



Province of the
EASTERN CAPE
EDUCATION

**NASIONALE
SENIOR SERTIFIKAAT**

GRAAD 10

NOVEMBER 2017

**EKONOMIE V2
NASIENRIGLYN**

PUNTE: 150

Hierdie nasienriglyn bestaan uit 15 bladsye.

AFDELING A (VERPLIGTEND)**VRAAG 1****1.1 MEERVOUDIGEKEUSE-VRAE**

- | | | | | |
|-------|------|--|---------|------|
| 1.1.1 | C ✓✓ | globale | | |
| 1.1.2 | A ✓✓ | Daar is een verskaffer of 'n paar groot verskaffers | | |
| 1.1.3 | A ✓✓ | Verbeterde tegnologie | | |
| 1.1.4 | B ✓✓ | 'n swak onderwysstelsel | | |
| 1.1.5 | B ✓✓ | Onderhandel verbeterde lone en werksomstandighede vir hulle lede | | |
| 1.1.6 | A ✓✓ | 'n Afname in die hoeveelheid arbeid gevra | | |
| 1.1.7 | C ✓✓ | Doeanereg | | |
| 1.1.8 | C ✓✓ | SASW | (8 x 2) | (16) |

1.2 PASITEMS

- | | | | | |
|-------|-----|--|---------|-----|
| 1.2.1 | H ✓ | 'n instrument wat gebruik word om te bepaal watter deel van die bevolking ekonomies aktief is | | |
| 1.2.2 | F ✓ | verskillende kombinasies van goedere en dienste wat ons met 'n gegewe inkome kan koop | | |
| 1.2.3 | E ✓ | alle ander dinge bly konstant | | |
| 1.2.4 | B ✓ | formele aktiwiteite wat individue se vermoë om hulle volle potensiaal te bereik, verbeter | | |
| 1.2.5 | I ✓ | arbitreer dispute wat onopgelos gelaat is na konsiliasie | | |
| 1.2.6 | G ✓ | verskaf 'n basis vir transformasie in die Suid-Afrikaanse ekonomie | | |
| 1.2.7 | D ✓ | wanneer die regering mense wat in sosiale nood is, deur middel van oordragbetalings subsidieer | | |
| 1.2.8 | C ✓ | verskaf werkloosheidsyfers volgens beide nou en breë definisies van werkloosheid | (8 x 1) | (8) |

1.3 GEE DIE TERM

- | | | | | |
|-------|-----------------------------------|--|---------|-----|
| 1.3.1 | Onverskilligheidskurwe ✓ | | | |
| 1.3.2 | Marginale nut/Grensnut ✓ | | | |
| 1.3.3 | Merietegoedere ✓ | | | |
| 1.3.4 | Onder-indiensname ✓ | | | |
| 1.3.5 | Kollektiewe bedinging ✓ | | | |
| 1.3.6 | Wet op Vaardigheidsontwikkeling ✓ | | (6 x 1) | (6) |

TOTAAL AFDELING A: 30

AFDELING B**VRAAG 2: MIKRO-EKONOMIE****40 PUNTE – 30 MINUTE**

2.1 Beantwoord die volgende kortvrae:

2.1.1 **Noem TWEE funksies van 'n mark.**

- Bring kopers en verkopers bymekaar ✓
- Ken hulpbronne toe ✓
- Laat toe dat pryse en hoeveelhede onderhandel kan word ✓
(Enige toepaslike antwoord) (Enige 2 x 1) (2)

2.1.2 **Wat is volmaakte markte?**

- 'n Volmaakte mark is 'n mark waar 'n enkele verskaffer nie die prys kan manipuleer nie ✓✓
(Enige toepaslike antwoord) (1 x 2) (2)

2.2 **DATARESPONS**2.2.1 **Hoeveel ton koring en ton staal sal by punt B geproduseer word?**

- 75 ton koring ✓
- 75 ton staal ✓ (2 x 1) (2)

2.2.2 **Vir watter doel word die produksieoortuigheidskurwe gebruik?**

- PMK word gebruik om te bepaal of markte die goedere en dienste kan voorsien wat verbruikers wil hê en die meeste benodig ✓✓ (2)

2.2.3 **Verduidelik die begrip *skaarsheid*.**

- Skaarsheid bestaan a.g.v. beperkte hulpbronne ✓ waarmee onbeperkte behoeftes bevredig moet word ✓
(Enige toepaslike antwoord) (1 x 2) (2)

2.2.4 **Waarom word produksie by punt G as ondoeltreffend beskou?**

Punt G word beskou as ondoeltreffend omdat ...

- hulpbronne ondoeltreffend aangewend word. ✓✓
- daar 'n vermorsing van hulpbronne is. ✓✓
(Enige toepaslike antwoord) (2 x 2) (4)

2.3 DATARESPONS

2.3.1 Identifiseer die ewewigsprys en –hoeveelheid.

- Ewewigsprys – R6 ✓
- Ewewigshoeveelheid – 60 eenhede ✓ (2)

2.3.2 Gee die Wet van Aanbod.

- As die prys van 'n goed of diens styg, sal die hoeveelheid aangebied ook styg ✓ en as die prys daal, sal die hoeveelheid aangebied ook daal ✓ (2)

2.3.3 Verduidelik *produksiekoste* as 'n faktor wat 'n verandering in hoeveelheid aangebied kan veroorsaak.

- As die produksiekoste toeneem, sal dit lei tot 'n afname in die aanbod van 'n goed of diens ✓
- As die produksiekoste afneem, sal dit lei tot 'n toename in die aanbod van 'n goed of diens ✓ (2 x 1) (2)

2.3.4 Bereken die *surplus* aanbod. Toon alle berekeninge.

- $100 \checkmark - 20 \checkmark$
= 80 eenhede ✓✓ (4)

2.4 Onderskei tussen *nasionale* en *internasionale* markte.

- **Nasionale markte** – kopers is verspreid oor 'n groot geografiese gedeelte van 'n land ✓✓ bv. JEB ✓
- In nasionale markte word aanbieders regoor die land gevind ✓✓ en hulle bied dieselfde diens aan kliënte
- **Internasionale markte** – kopers is verspreid regoor die wêreld ✓✓ bv. Airbnb ✓ wat 'n gemeenskaplike mark is vir mense van regoor die wêreld om akkommodasie aan te bied en te bespreek
- In internasionale markte word aanbieders regoor die wêreld gekry en hulle bied dieselfde diens aan kliënte ✓
(Enige toepaslike antwoord) (2 x 4) (8)

2.5 Wat is die kenmerke van indifferensiekurwes?

- Verbruikers verkies hoër indifferensiekurwes bo laer indifferensiekurwes omdat die vlak van bevrediging hoër is ✓✓
- Indifferensiekurwes het 'n negatiewe helling, want 'n toename in die verbruik van een goed lei tot 'n daling in verbruik van 'n ander ✓✓
- Indifferensiekurwes kruis nooit met mekaar nie, omdat die hele kurwe van 'n hoër vlak van bevrediging op hoër punte sal wees as dié van die laer kurwe ✓✓
- Indifferensiekurwes is konveks want die helling stel die koers voor waarteen verbruikers bereid is om een goed vir 'n ander goed op te gee ✓✓
(Enige toepaslike antwoord) (4 x 2) (8)

[40]

VRAAG 3: KONTEMPORÊRE EKONOMIESE KWESSIES**40 PUNTE–30 MINUTE**

3.1 Beantwoord die volgende kortvrae.

3.1.1 **Noem enige TWEE benaderings om werkloosheid op te los.**

- Groei in produksie ✓
- Werkloosheidsversekering ✓
- Openbare werke programme ✓ (Enige 2 x 1) (2)

3.1.2 **Wat word bedoel met 'n *ekonomies-aktiewe bevolking*?**

- Mense tussen 15–64 jaar ✓ wat wil werk, beskikbaar is en kan werk ✓ (1 x 2) (2)

3.2 **DATARESPONS**3.2.1 **Identifiseer TWEE negatiewe uitwerkings van suikerverbruik uit bostaande uittreksel.**

- Vetsug ✓
- Diabetes ✓ (2 x 1) (2)

3.2.2 **Watter vakbond verteenwoordig werkers in bostaande uittreksel?**

- Cosatu ✓✓ (2)

3.2.3 **Verduidelik die uitwerking wat suikerbelasting sal hê op indiensneming in Suid-Afrika, volgens die uittreksel.**

- Om die verbruik van soet drank te verminder ✓✓

3.2.4 **Wat sal die uitwerking van die suikerbelasting op die ekonomie wees?**

Positief

- Toename in regeringsinkome ✓
- Verminderde las op die nasionale departement van gesondheid ✓
- Daling in suikerverwante siektes ✓

Negatief

- Werksverlies ✓
- Styging in pryse van suikerverwante goedere ✓
(Antwoord kan negatief/positief of beide wees) (Enige 2 x 2) (4)

3.3 DATARESPONS

3.3.1 Waarvoor staan die afkorting *seda*?

- Small Enterprise Development Agency ✓ (1)

3.3.2 Watter staatsdepartement is *seda* 'n deel van?

- DHN/ Departement van Handel en Nywerheid ✓ (1)

3.3.3 Noem enige ander TWEE instellings wat entrepreneurskap in Suid-Afrika bevorder.

- Khula Enterprise Finance ✓
- Business Partners ✓
- Industrial Development Corporation ✓
(Enige toepaslike antwoord) (Enige 2 x 1) (2)

3.3.4 Wat is die rol of *seda*?

- Seda bied besigheidsontwikkeling en ondersteuningsdienste vir klein ondernemings deur sy nasionale netwerk ✓✓
- Seda implementeer ook programme wat gerig is op besigheidsontwikkeling in gebiede wat deur die regering geprioritiseer word. ✓✓
(Enige relevante antwoord) (1 x 2) (2)

3.3.5 Hoe kan formele onderwys entrepreneurskap aanmoedig?

Entrepreneurskap kan aangemoedig word deur:

- 'n hoër vlak van onderwys in entrepreneuriese studies ✓✓
- entrepreneurskap en bestuur deel van die skoolkurrikulum te maak ✓✓
- opleidingsprogramme wat op kleinsakeondernemings in VOO's fokus aan te bied ✓✓
(Enige relevante antwoord) (2 x 2) (4)

3.4 Onderskei tussen *plaasvervanger* en *komplementêre goedere*.

Plaasvervanger	Komplementêre
• Kan gebruik word in plaas van ander goedere om 'n behoefte of 'n wil te bevredig ✓✓	• Goedere wat dikwels saam gebruik word om 'n behoefte of wil te bevredig ✓✓
• Wanneer die prys van een goed toeneem, styg die vraag na die plaasvervanger ✓✓	• As die prys van een goed toeneem sal die vraag van beide goedere afneem ✓✓
• Bv. beesvleis en skaapvleis ✓	• Bv. koffie en melk ✓

(Enige relevante antwoord)

(Enige 2 x 4)

(8)

3.5 Wat is die arbeidsregte in Suid-Afrika?

- Almal het die reg op regverdige arbeidspraktyke ✓✓
- Elke werker het die reg om te vorm, aan te sluit en aan alle aktiwiteite van 'n vakbond deel te neem ✓✓
- Elke werkgewer het die reg om te vorm, aan te sluit en deel te neem aan alle aktiwiteite van 'n werkgewersorganisasie ✓✓
- Vakbonde en werkgewersorganisasies kan kollektiewe bedinging aangaan ✓✓ (Any 4 x 2) (8)

VRAAG 4: MIKRO-EKONOMIE & KONTEMPORÊRE EKONOMIESE KWESSIES 40 PUNTE – 30 MINUTE

4.1. Beantwoord die volgende kortvrae.

4.1.1 Noem TWEE soorte doeltreffendheid.

- Pareto-doeltreffendheid ✓
 - Tegniiese doeltreffendheid ✓
 - Produktiewe doeltreffendheid ✓
 - Allokatiewe doeltreffendheid ✓
- (Enige toepaslike antwoord) (2 x 1) (2)

4.1.2 Wat is geleentheidskoste?

- Die waarde van enige alternatief wat jy moet opgee wanneer jy jou keuse maak ✓✓
- (Enige toepaslike antwoord) (1 x 2) (2)
- [40]**

4.2 DATARESPONS

4.2.1 Identifiseer TWEE redes, uit die uittreksel, wat gelei het tot die vertraging van dienste in die taxibedryf.

- Toegang tot finansies ✓
 - 'n Gebrek aan subsidies vir die taxi bedryf ✓
 - 'n Gebrek aan bedryfspermitte ✓
- (Enige 2 x 1) (2)

4.2.2 Tot watter sektor behoort die taxibedryf?

- Dienstesektor/Tersiêre sektor ✓✓ (2)

4.2.3 Wat is 'n staking, soos na verwys in bostaande uittreksel?

- 'n Staking is 'n doelbewuste weiering, deur werkers, om hulle werk te doen ✓✓
 - 'n Staking is wanneer werkers ophou werk ✓✓
- (Enige toepaslike antwoord) (Enige 1 x 2) (2)

4.2.4 Hoe sal die taxistaking die ekonomie beïnvloed?

- Daar sal 'n daling in inkome vir die regering wees ✓✓
 - Daling in produksie omdat werkers gestrand sal wees en nie toegang tot vervoer het nie ✓✓
- (Enige toepaslike antwoord) (Enige 2 x 2) (4)

4.3 DATARESPONS

4.3.1 Watter land het die laagste inkome-ongelykheid?

- Indië ✓ (1)

4.3.2 Noem enige EEN van die BRICS-lande.

- Brasilië, ✓ Rusland, ✓ Indië, ✓ China, ✓ Suid-Afrika ✓
- (Enige 1 x 1) (1)

4.3.3 Verduidelik die begrip *Gini-koëffisiënt*.

- *Gini-koëffisiënt* is 'n statistiese maatstaf wat gebruik word om te bepaal hoe inkome versprei word tussen rykes en armes ✓✓ (2)

4.3.4 Wat beteken 'n *Gini-koëffisiënt* van 0,63 in Suid-Afrika?

- 'n *Gini-koëffisiënt* van 0,63 dui op 'n ongelyke inkome verdeling ✓✓
- (Enige toepaslike antwoord) (1 x 2) (2)

4.3.5 Wat dink jy behoort die regering te doen om inkome-ongelykheid te verminder?

Implementeer beleide en strategieë vir die herverdeling van inkome ✓✓

Implementeer minimum lone vir huishulpe en plaaswerkers ✓✓

Verskaf sosiale-sekuriteit programme ✓✓

Verbeter Suid-Afrika se menslike kapitaal sodat hulle 'n bydrae kan maak tot ekonomiese aktiwiteite ✓✓

Verbeter die kwaliteit van onderwys veral in armer gebiede ✓✓

(Enige toepaslike antwoord) (2 x 2) (4)

4.4 Bespreek indirekte belasting en subsidies as metodes van openbaresektor inmenging.

- **Indirekte belasting** is 'n soort belasting wat die regering hef op sekere goedere en dienste ✓✓
- Dit is 'n indirekte belasting omdat slegs mense wat belasbare goedere en dienste koop, indirekte belasting betaal ✓✓
- Indirekte belasting raak die verbruiker meer as die produsent ✓✓
- Bv. BTW, aksyns en invoerbelasting ✓
- **Subsidies** is 'n soort finansiële hulp deur die regering om die produksie en verbruik van goedere en dienste te beïnvloed ✓✓

- Subsidies kan verdeel word in verbruikerssubsidies wat 'n betaling aan die verbruiker is vir 'n spesifieke goed of diens en 'n produsente-subsidie wat 'n betaling aan die produsent is met die doel om die prys van die produk te verlaag ✓✓
- Bv. subsidie help boere om voedselproduksie te verhoog ✓
(Enige toepaslike antwoord) (2 x 4) (8)

4.5 **Verduidelik waarom, volgens jou mening, sekere groepe mense in Suid-Afrika ekonomies gemarginaliseerd is.**

- Beperkte toegang tot onderwys, lae vaardigheidsvlakke en investering in opleiding ✓✓
 - Wydverspreide armoede onder diegene wat 'n lae inkomste verdien asook werkloses ✓✓
 - Uitsonderlike vlakke van ongelykheid, hoofsaaklik gebaseer op ras en geslag ✓✓
 - Onvoldoende beskerming (wetlik) vir sommige wat lae lone verdien soos plaaswerkers en huishulpe ✓✓
(Enige toepaslike antwoord) (4 x 2) (8)
- [40]**

TOTAAL AFDELING B: 80

AFDELING C

Beantwoord enige EEN van die twee vrae uit hierdie afdeling in die ANTWOORDEBOEK.

STRUKTUUR VAN OPSTEL	PUNTE-TOEKENNING
Inhoud Hoofgedeelte: Bespreek in besonderhede/Diepgaande bespreking/ Onderzoek/Bespreek krities /Ontleed/Vergelyk/Evalueer/ Onderskei/Verduidelik / Assesseer/Debatteer	Maks. 26
Addisionele gedeelte: Gee eie mening/Bespreek krities/Evalueer/Evalueer krities/Teken 'n grafiek en verduidelik/Gebruik die gegewe grafiek en verduidelik/Voltooi die gegewe grafiek/Bereken/Lei af/Vergelyk/Verduidelik/Onderskei/ Interpreteer/Debatteer kortliks	Maks. 10
Slot Enige toepaslike hoër-orde slot wat die volgende behoort in te sluit: <ul style="list-style-type: none"> • 'n Kort opsomming van wat bespreek/ontleed is sonder die herhaling van enige feite wat reeds in die inhoud genome is. • 'n Mening of waardeoordeel oor die feite wat bespreekte is • Addisionele ondersteunende inligting wat die bespreking/ontleding versterk • 'n Teenstrydige sienswyse met motivering, indien vereis • Aanbevelings 	Maks. 2
TOTAAL:	40

VRAAG 5: MIKRO-EKONOMIE**40 PUNTE – 40 MINUTE**

Markmislukking vind plaas wanneer die mark misluk om goedere en dienste te verskaf, of te veel of te min verskaf. Dit is die hoofrede waarom regerings in die mark inmeng.

- Bespreek in detail, met behulp van grafieke, die volgende metodes van regeringsinmenging:
 - Maksimum pryse
 - Minimum pryse(26)
- Wat is die argumente ten gunste van minimum lone? (10)

INLEIDING

Regering meng in die mark in deur prysbeheer ten einde die ekonomie te stabiliseer ✓✓

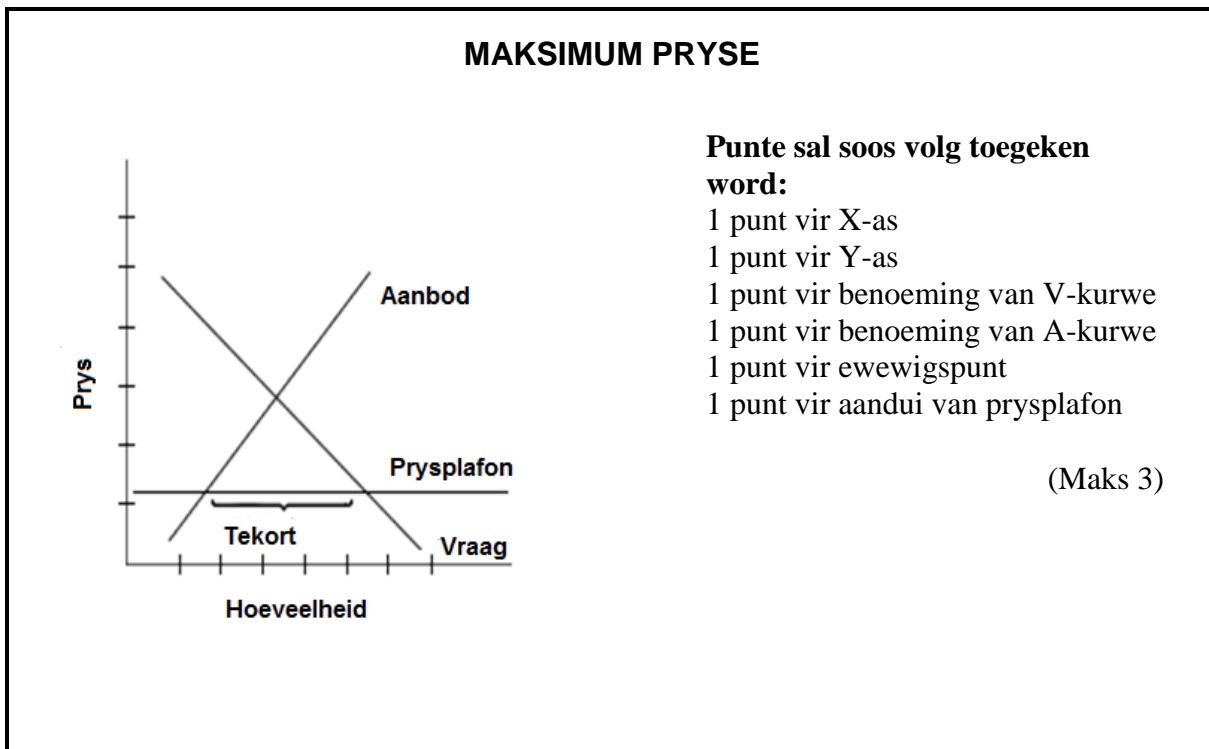
Die openbare sektor of regering sluit in alle aspekte van plaaslike, streek en nasionale regering ✓✓

(Aanvaar enige toepaslike inleiding)

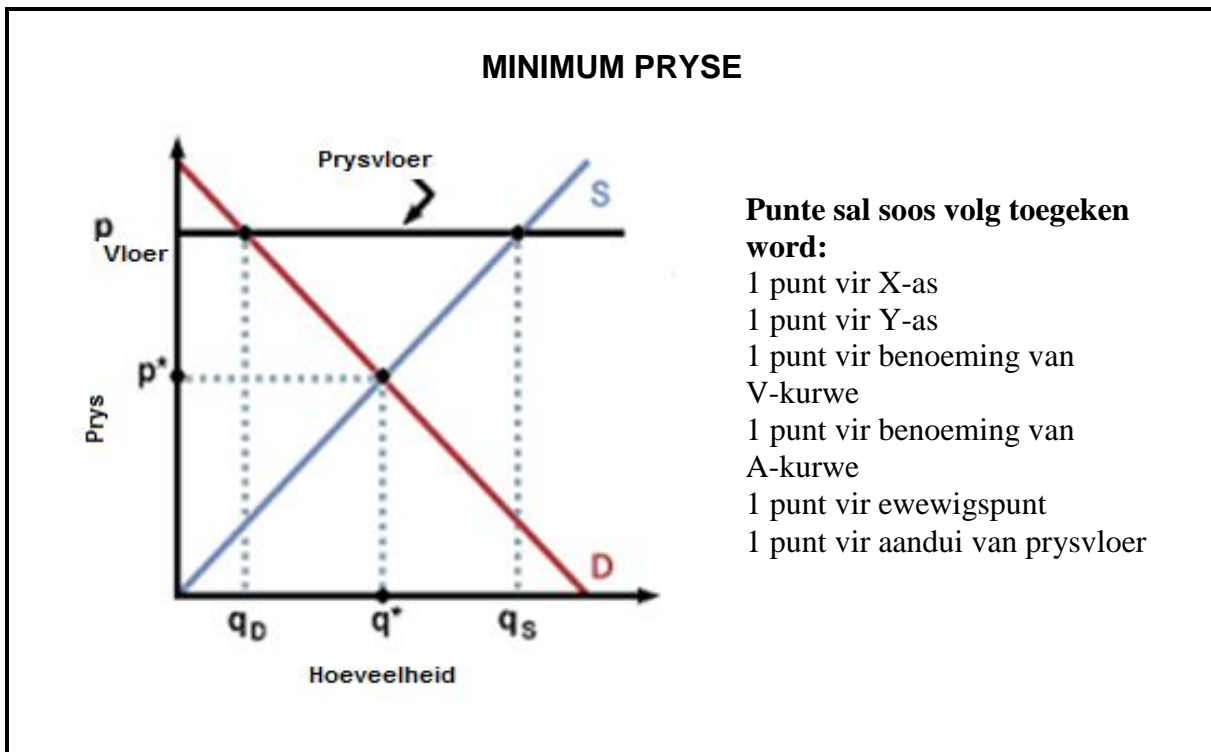
(Maks 2)

INHOUD

HOOFGEDEELTE



- Regering stel prysplafonne in ✓ om verbruikers teen prysstygings te beskerm ✓
 - In bostaande grafiek word ewewig ✓ bereik waar die vraag- en aanbodkurwe mekaar sny ✓
 - Die ewewigsprys is by P ✓ en die hoeveelheid by Q ✓
 - Veronderstel die regering stel 'n prysplafon in teen 'n prys laer as die ewewigsprys ✓
 - Die prys word deur wetgewing verbied ✓ om te styg tot die markprys/ewewigsprys ✓
 - By die maksimum prys / prysplafon het ons nie 'n ewewig nie ✓ omdat die hoeveelheid aangevra hoër is as die hoeveelheid aangebied ✓
 - Die regering het egter voorkom dat pryse styg ✓ en 'n aanhoudende surplusvraag ✓ bestaan in die mark
 - Die regering sal inmeng ✓ in die mark om die prys van 'n goed of diens te beheer deur maksimum pryse of prysplafonne daar te stel ✓
 - Die maksimum prys van 'n goed of diens word vasgestel onder die markprys sodat arm verbruikers ✓ goedere en dienste kan bekostig ✓
 - Met prysplafonne word pryse verhoed om ✓ bo 'n sekere vlak te styg ✓
- (Sub-maks 10)



- Regerings stel prysvloere vas ✓ ten einde te voorkom dat pryse laer as 'n sekere vlak daal ✓
- In bostaande grafiek word ewewig ✓ bereik waar die vraag- en aanbodkurwes mekaar sny ✓
- Die ewewigsprys is by p^* ✓ en die hoeveelheid by q^* ✓
- Veronderstel die regering stel 'n prysvloer vas teen 'n prys hoër as die ewewigsprys ✓
- Die prys word deur wetgewing verhoed ✓ om te daal tot die markprys / ewewigsprys ✓
- By die minimum prys/prysvloer is daar nie 'n ewewig nie ✓ omdat die hoeveelheid aangebied die hoeveelheid aangevra oortref ✓
- Die regering het egter voorkom dat pryse sal daal ✓ en 'n aanhoudende surplusaanbod ✓ bestaan in die mark
- Die regering sal inmeng ✓ in die mark om pryse te beheer van 'n goed of diens deur minimum pryse of prysvloere vas te stel ✓
- Deur prysvloere word pryse verhoed ✓ om onder 'n sekere vlak te daal ✓

(Sub-maks 10)

(Maks 26)

(Enige toepaslike feite)

ADDISIONELE GEDEELTE

Wat is die argumente ten gunste van minimum lone?

- Regerings gebruik prysvloere om verskaffers van daardie goedere en dienste te beskerm ✓✓
- Die kragte van aanbod en vraag in 'n vryemark bepaal lone en daar is geen waarborg dat werkers genoeg sal verdien om hulle basiese lewenskoste te dek nie ✓✓
- Die regering meng in die arbeidsmark in deur minimum lone vas te stel om te verseker dat werkers ordentlike lone verdien om hulle basiese lewenskoste te dek ✓✓

- Die regering doen dit om te voorkom dat werkgewers hulle werkers uitbuit deur onaanvaarbare lae lone te betaal ✓✓
- Deur minimumloon-wetgewing, stel die regering 'n minimum loon wat hoër is as die ewewigsloon ✓✓
- Teen die minimum loon stel besighede minder werkers aan omdat die loon te hoog is ✓✓
- Die hoeveelheid mense wat bereid is om teen die hoër lone te werk, neem toe ✓✓
- 'n Oorskot aanbod van arbeid ontstaan dan in die arbeidsmark ✓✓

(Maks 10)

SLOT

Regeringsinmenging is nodig in 'n mark om ekonomiese groei en ontwikkeling in 'n land te verseker ✓✓

Regerings meng in om arm huishoudings te help en ook om pryse te beheer ten einde verbruikers en produsente te beskerm teen onregverdige prysvasstelling ✓✓

(Aanvaar enige ander toepaslike slot)

(Maks 2)

[40]

VRAAG 6: KONTEMPORÊRE EKONOMIESE KWESSIES**40 PUNTE – 40 MINUTE**

Die skepping van werksgeleenthede is een van die makro-ekonomiese doelwitte van die regering.

- Bespreek, in detail, die verskeie soorte werkloosheid. (26)
 - Watter strategieë het die Suid-Afrikaanse regering geïmplementeer om die kwessie rondom werkloosheid aan te spreek? (10)
- [40]**

INLEIDING

Werkloosheid is 'n situasie waarin lede van die werksmag werkloos is, maar beskikbaar en geskik is vir werk, maar nie in staat om werk te kry nie ✓✓
(Aanvaar enige ander toepaslike inleiding) (Maks 2)

INHOUD**HOOFGEDEELTE****Soorte werkloosheid****1. Wrywings werkloosheid ✓**

- Hierdie soort werkloosheid verwys na mense wat tussen werke is ✓ bv. mense wat besig is om van werk te verander ✓
- Wrywingswerkloosheid verwys na korttermyn werkloosheid ✓
- Hierdie soort werkloosheid kan plaasvind onder toestande van volle indiensname ✓

2. Strukturele werkloosheid ✓

- Dit is die ernstigste soort werkloosheid omdat dit enige tyd kan plaasvind, ✓ selfs as daar 'n hoë groeikoers is ✓
- Hierdie soort werkloosheid is a.g.v. strukturele ✓ veranderinge in die ekonomie soos vooruitgang in tegnologie ✓
- Sekere soorte werk ✓ mag oortollig raak a.g.v. veranderinge in die ekonomie ✓
- Hierdie veranderinge mag nuwe werksgeleenthede skep ✓ en as werkers nie kan aanpas nie, ✓ kan hulle werkloos raak

3. Sikliese werkloosheid ✓

- Hierdie soort werkloosheid hou verband met die sakesiklus ✓ en vind plaas a.g.v. 'n gebrekkige vraag na arbeid gedurende die afswaifase ✓ van die sakesiklus
- Gedurende 'n resessie is daar 'n afname in ekonomiese aktiwiteit en huishoudings se vraag na goedere en dienste daal ✓ en dit lei tot 'n daling in die vraag na arbeid ✓
- Dit word ook vraag-gebrekkige werkloosheid genoem ✓

4. Seisoenale werkloosheid ✓

- Hierdie soort werkloosheid is algemeen in sekere sektore ✓ van die ekonomie, soos in landbou en dienste soos toerisme, ✓ omdat hulle seisoenale behoefte aan arbeid het ✓
- Slegs 'n klein persentasie ✓ van mense word deur hierdie soort werkloosheid beïnvloed ✓
- Bv. baie landbouwerkers word slegs in die lente en herfs benodig om te plant en te oes ✓✓
- Gevolglik raak plaaswerkers oortollig ✓ gedurende die ander seisoene ✓ (Enige toepaslike feite) (Maks 26)

ADDISIONELE GEDEELTE**Watter strategieë het die Suid-Afrikaanse regering geïmplementeer om die kwessie rondom werkloosheid aan te spreek?**

- Wette rakende werk in Suid-Afrika het sedert 1994 'n transformasie ondergaan ✓✓
- Wette wat mense se vryheid ingeperk het en deelname aan die ekonomie verhinder het, is afgestel ✓✓
- Die Wet op Arbeidsverhoudinge, Wet op Basiese Diensvoorwaardes, Wet op Gelyke Indiensname en die Wet op Vaardigheidsontwikkeling is die mees beduidende wette/wetgewing wat ingestel is ✓✓
- Hierdie wette het 'n groot impak op werk in Suid-Afrika ✓✓
- Entrepreneurskapsprogramme, toelaes, vaardigheidsontwikkeling en opleidingsprogramme is geïmplementeer ten einde mense aan te moedig om hulself in diens te neem ✓✓
- Die Nasionale Jeug Agentskap wat in 2009 geloods is, is daarop gemik om mense tussen die ouderdom van 16 en 25 van deeltydse werk te voorsien terwyl hulle verder studeer ✓✓ (Enige toepaslike feite) (Maks 10)

SLOT

Suid-Afrika se armoede word hoofsaaklik veroorsaak deur werkloosheid en die land benodig 'n gesofistikeerde oplossing om werkloosheidsvlakke te verlaag ✓✓ (Aanvaar enige ander toepaslike slot) (Maks 2)

[40]

TOTAAL AFDELING C: 40
GROOTTOTAAL: 150