



basic education

Department:
Basic Education
REPUBLIC OF SOUTH AFRICA

NASIONALE SENIOR SERTIFIKAAT

GRAAD 12

ONTWERP V1

(TEORIE)

NOVEMBER 2011

PUNTE: 150

TYD: 3 uur

**Hierdie vraestel bestaan uit 20 bladsye.
Hierdie vraestel moet in volkleur gedruk word.**

INSTRUKSIES EN INLIGTING

1. Hierdie vraestel bestaan uit SEWE vrae.
2. Daar is keuses binne sommige vrae in hierdie vraestel. Lees die opsies aandagtig deur.
3. Hierdie vraestel bestaan uit DRIE afdelings:

AFDELING A: Ontwerpgeletterdheid (80 punte)
VRAAG 1 tot 4

AFDELING B: Ontwerp in 'n sosiale/omgewingskonteks (40 punte)
VRAAG 5 en 6

AFDELING C: Ontwerp in 'n besigheidskonteks (30 punte)
VRAAG 7
4. Lees die vereistes van die vrae aandagtig deur.
5. Beantwoord in volsinne en vermy die opnoem van feite.
6. Gebruik die puntetoekenning om te bepaal hoeveel tyd aan elke vraag spandeer moet word.
7. MOENIE dieselfde feite en voorbeelde in verskillende vrae herhaal NIE.
8. Skryf netjies en leesbaar.

AFDELING A: ONTWERPGELETERDHEID**VRAAG 1: 'ONGESIENE' VOORBEELDE**

1.1



FIGUUR A: *Juweliersontwerp* deur Urbanative, Suid-Afrika, 2010.

- 1.1.1 Suid-Afrikaanse ontwerp het 'n gebrek aan identiteit. Stem jy saam? Bespreek hierdie stelling deur na FIGUUR A in jou antwoord te verwys. (4)
- 1.1.2 Bespreek die gebruik van die volgende elemente, soos in FIGUUR A hierbo getoon:
- Patroon
 - Tekstuur
- (4)
- 1.1.3 Verduidelik hoe die beginsel van *goeie voortsetting* in die ontwerp hierbo aangewend word, byvoorbeeld visuele vloei en kontinuïteit. (2)

1.2



FIGUUR A: **Boekrak** deur Huting en De Hoop, New York, 2010.

1.2.1 Verwys na die boekrak in FIGUUR A en bespreek die gebruik van:

- Lyn
- Balans

(4)

1.2.2 Debatteer of FIGUUR A:

- Die lewe kan verryk
- Funksioneel kan wees
- Esteties bevredigend kan wees

(6)
[20]

VRAAG 2

2.1



FIGUUR A: **Promosie-advertensie vir ABSA**, ontwerper onbekend.

In hierdie advertensie vier ABSA die kreatiewe rol van ontwerpers. Die teks links van die ABSA-logo (regs onder), lees soos volg:

Dis moeilik om met ontwerpe wat die wêreld verander vorendag te kom. Om die struikelblokke wat hulle bedreig te oorkom, kan sielsvernietigend wees! By ABSA glo ons dat kreatiwiteit moet verg ... Dis tyd om jou kreatiwiteit 'n kans te gee ...

Bespreek die rol van verantwoordelike ontwerp in 'n moderne samelewing deur na FIGUUR A te verwys. In jou bespreking:

- Debatteer die gebruik van stereotipes, partydigheid en vooroordeel in FIGUUR A
- Bespreek die advertensie se slagspreuk dat 'Niks moet in die pad van groot ontwerp staan nie' met verwysing na verantwoordelike ontwerppraktyk

Jou bespreking moet ten minste 'n halwe bladsy lank wees.

[10]

VRAAG 3

3.1 Verwys na FIGUUR A en FIGUUR B hieronder en beantwoord die vrae wat volg.



FIGUUR A: **Zulu Mama-stoel** deur Haldane Martin. Gemaak deur tradisionele mandjieweef-tegnieke met herwinde plastiek te gebruik, 2008.



FIGUUR B: **Lathe Chair VIII** deur Sebastian Brajkovic, brons en materiaalstof, 2008.

- 3.1.1 Ontwerpers herinterpreteer dikwels tradisionele of klassieke ontwerpe. Wat dink jy van hierdie praktyk? Gee 'n rede vir jou antwoord. (2)
- 3.1.2 Vergelyk die twee ontwerpe hierbo deur hulle ooreenkomste en verskille te bespreek. Verwys slegs na:
- Kleur
 - Vorm
 - Tekstuur
 - Gebruik van materiaal en tegnieke (8)

3.2



FIGUUR A: **Kralewerk-baadjie**, ontwerper onbekend, KwaZulu-Natal.

3.2.1 Vlytkunstenars het 'n unieke identiteit nodig om hulle besigheid volhoubaar te maak. Bespreek hoe die kralewerk-baadjie in FIGUUR A se identiteit uniek is. (2)

3.2.2 Skryf 'n artikel oor 'n Suid-Afrikaanse ontwerper/ateljee/agentskap van jou keuse. Sluit die volgende inligting in:

- Die naam van die ontwerper, 'n produk en 'n kort beskrywing van die ontwerp
- Die kenmerke van en invloede op die ontwerp
- 'n Verduideliking van hoe die ontwerper/ateljee/agentskap sy/haar/hulle eie unieke identiteit geskep het

(8)
[20]

VRAAG 4: ONTWERPGESKIEDENIS

4.1 Verwys na FIGUUR A hieronder en beantwoord die vrae wat volg.



FIGUUR A: '**Clover Chairs**', Ron Arad, Verenigde Koninkryk, 2010.

Antonio Gaudi het in 1922 gesê: 'Niks klop die skoonheid van die natuur nie.'

Die klaverblaar-stoele in FIGUUR A is 'n goeie voorbeeld van ontwerp wat deur fatsoene en vorms in die natuur geïnspireer is.

Kies enige TWEE style/bewegings uit die lys hieronder en bespreek EEN ontwerp uit elke styl/beweging:

Die Kuns-en-Kunsvlytbeweging (c.1850–1900)

Art Nouveau (c.1890–1905)

Modernisme (c.1935–1955)

Pop/New Age-ontwerp (c.1955–1975)

Postmodernisme (c.1975 tot die hede)

Gebruik die volgende riglyne in jou bespreking:

- Noem die ontwerper(s) en ontwerp(e) van elke styl/beweging
- Bespreek die hoofkenmerke van EEN ontwerp uit elke styl/beweging en hulle moontlike bron(ne) van inspirasie
- Bespreek die algemene doelwitte van elke styl/beweging

(20)

4.2



FIGUUR A: **Bauhaus Master's House** deur Walter Gropius, Duitsland, 1926 (Bauhaus).



FIGUUR B: **Surrey Mansions** deur Langton en Barbourne, Durban, Suid-Afrika, 1934 (Art Deco).

Vergelyk die geboue in FIGUUR A en FIGUUR B. Verwys in jou antwoord na die verskillende stilistiese kenmerke van Bauhaus en Art Deco soos in hierdie geboue gesien.

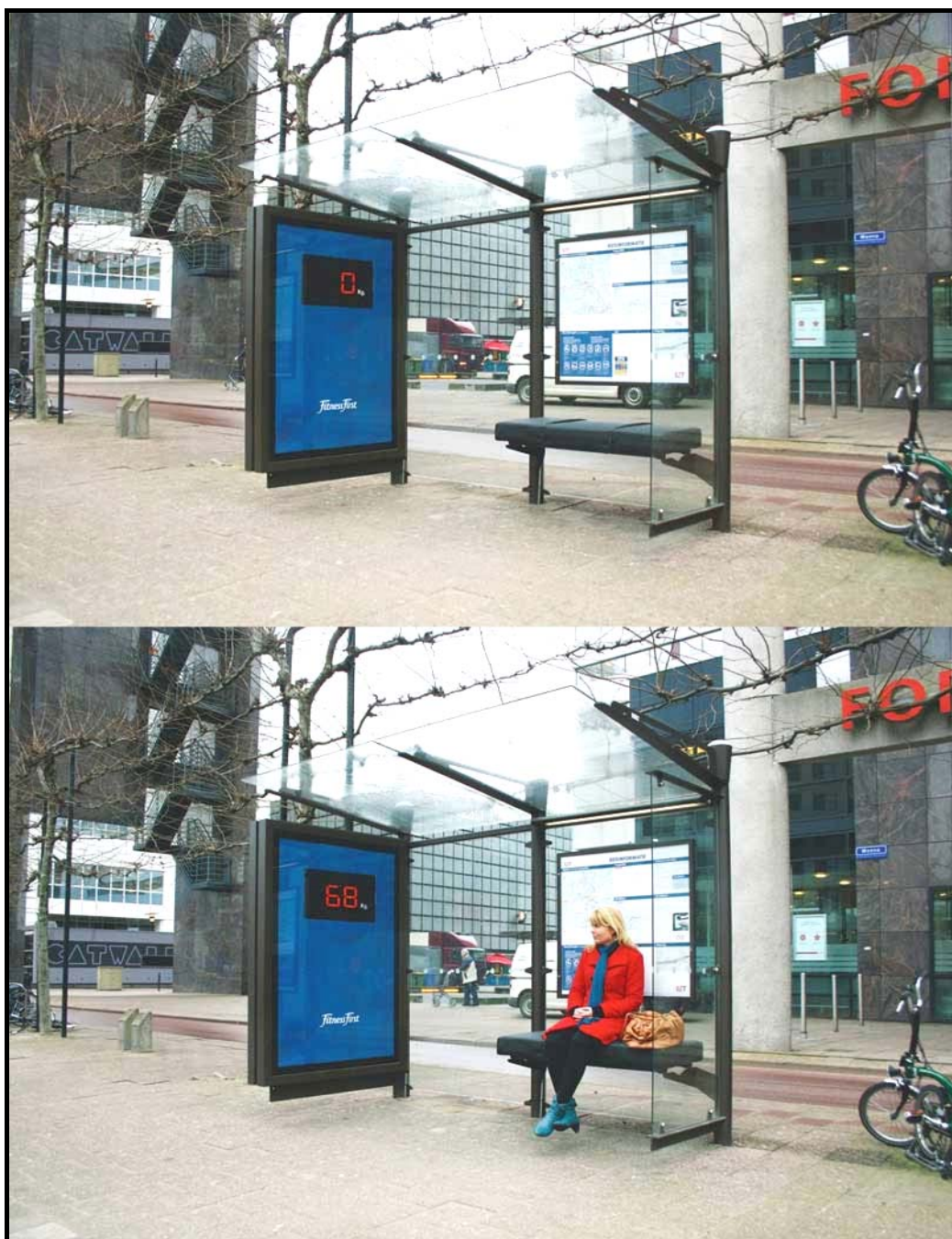
(10)
[30]

TOTAAL AFDELING A: 80

AFDELING B: ONTWERP IN 'N SOSIALE/OMGEWINGSKONTEKS**VRAAG 5**

5.1 Hierdie interaktiewe* busadvertensie vir Fitness First moedig mense aan om by die gimnasium aan te sluit deur hulle te weeg wanneer hulle op die bankie gaan sit.

* Die produk se doeltreffendheid hang van die deelname van die verbruiker af.



FIGUUR A: *'Fitness First' (Weeg by die bushalte)* deur N=5 ontwerpagentskap, Rotterdam, Nederland, 2009.

'n Kritikus se kommentaar op die advertensie in FIGUUR A (op bladsy 10) was:

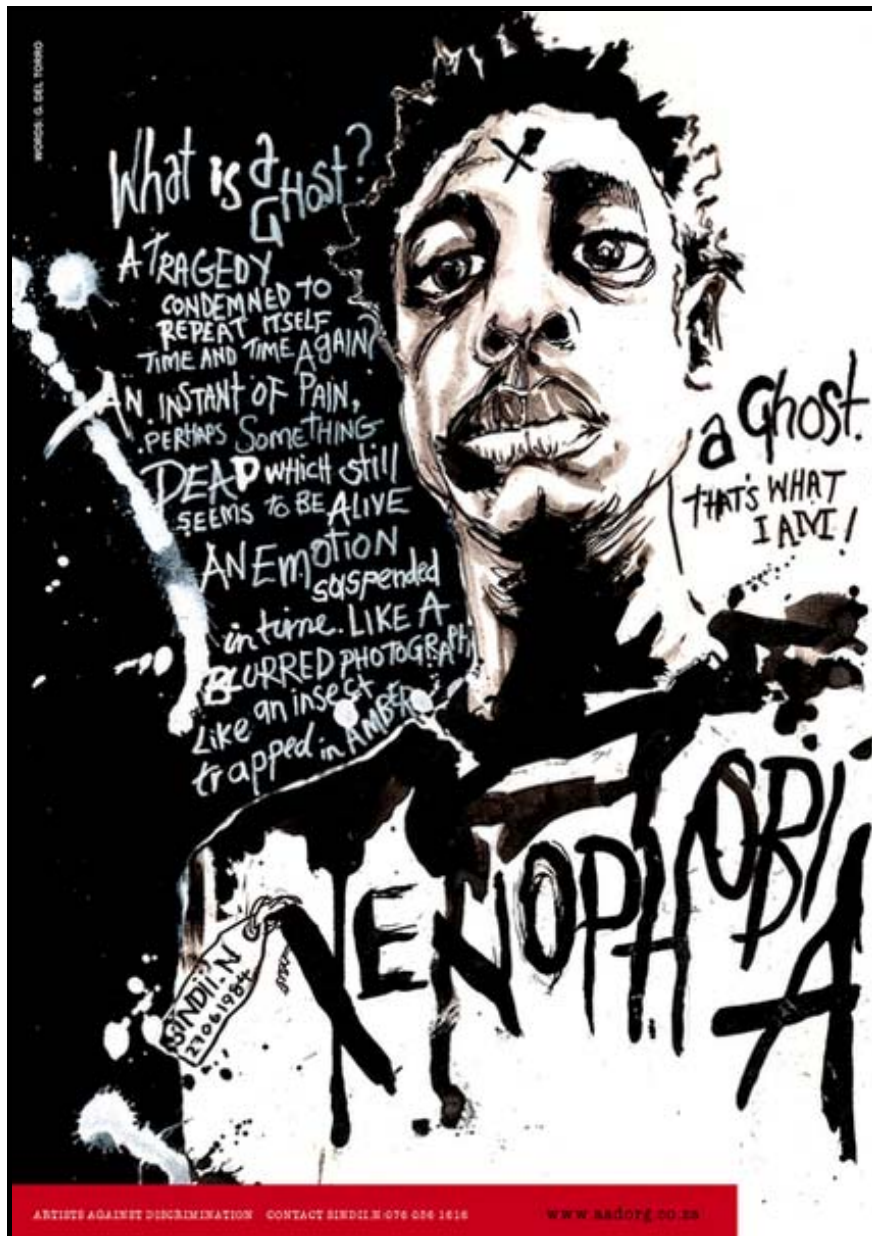
N=5 het 'n advertensiemetode gebruik wat moontlik 'n bietjie te interaktief is omdat daar van jou verwag word om deel te neem en te reageer op die feit dat jy in die openbaar geweeg word.

5.1.1 Stem jy saam met hierdie kommentaar of nie? Bespreek die voor- en nadele van die gebruik van interaktiewe advertensiemetodes by bushaltes. (4)

5.1.2 Bespreek EEN INTERNASIONALE sosiaal-bewuste ontwerper wat jy bestudeer het, wat deur sy/haar ontwerpe of projekte waarde by lewens gevoeg het. Noem die ontwerper, bespreek 'n ontwerp of ontwerpe en verduidelik die wyse waarop die sosiale kwessie(s) hanteer is.

Jy mag NIE na enige ontwerper(s) wat jy voorheen gebruik het, verwys NIE. (6)

5.2



FIGUUR A: ' 'n Gees dit is wat ek is', selfportretplakkaat deur Sindiso Nyoni vir Marklives!com, Suid-Afrika, 2009.

5.2.1 Die plakkaat in FIGUUR A maak ons bewus van sekere sosiale kwessies waarvoor die Suid-Afrikaanse samelewing deesdae te staan kom. Bespreek die volgende:

- Die gebruik van kontras om die boodskap oor te dra
- Hoe die visuele beeld die boodskap van xenofobie oordra

(4)

5.2.2 Kies EEN ander plaaslike ontwerper of ontwerpgroep/-agentskap wat sosiale kwessie(s) aanroer. Bespreek die invloed van sosiale kommentaar op ontwerp, byvoorbeeld stereotipering, geslagskwessies, waardes en veiligheid.

Jy mag NIE na enige ontwerper(s) wat jy voorheen gebruik het, verwys NIE.

(6)

[20]

VRAAG 6

Beantwoord ÓF VRAAG 6.1 EN VRAAG 6.2 (20 punte) ÓF VRAAG 6.3 (20 punte).

6.1



FIGUUR A: **Modes gemaak van herwinde materiaal** deur Clive Rundle, Suid-Afrika, 2007.



FIGUUR B: **Modes gemaak van plante** deur Frans Gräbe, Suid-Afrika, 2008.

6.1.1 Vergelyk FIGUUR A en FIGUUR B hierbo in terme van:

- Die materiaal wat gebruik is
- Die voordele van die herwinde materiaal en die nadele van die vernietiging van plantegroei

(4)

6.1.2 Bespreek die werk van EEN plaaslike ontwerper wat op die omgewing gefokus het deur herwinde materiaal/groenmetodes in die vervaardiging van ontwerpvoorwerpe te gebruik. Gee die volgende:

- Die naam van die ontwerper
- Die naam van die produk
- Beskryf die produk en verduidelik kortliks hoe omgewingskwessies aangeroei is

Jy mag NIE na enige ontwerper(s) wat jy voorheen gebruik het, verwys NIE.

(6)

EN

6.2



FIGUUR A: '*Vintage Vertigo Furniture*', deur Chris Ruhe, Nederland, 2010.

OPGRADERING/HERWIN NA IETS BETER ('UPCYCLE') is die proses om afvalmateriaal of onbruikbare produkte in nuwe produkte met 'n groter/beter omgewingswaarde te verander. [Reiner Pilz (1994)]

6.2.1 Hoe het die proses van opgradering ('up-cycle') in die ontwerp hierbo tot 'n groter/beter omgewingswaarde bygedra? (5)

6.2.2 Noem en bespreek die werk van enige EEN INTERNASIONALE ontwerper wat deur sy/haar ontwerpe of projekte tot 'n beter omgewing bygedra het.

Jy mag NIE na enige ontwerper(s) wat jy voorheen gebruik het, verwys NIE.

(5)
[20]

OF

- 6.3 'Ek is 'n aardkryger,' sê Darryl Cherney, bekende omgewingsaktivis, sanger en liedjieskrywer.

Bespreek die werk van EEN PLAASLIKE EN EEN INTERNASIONALE ontwerper wat deur sy/haar versorgingsaktiwiteite as 'aardkrygers' beskou kan word.

Gebruik die volgende struktuur vir ELKE ontwerper:

- Naam van die ontwerper
- Titel van die ontwerp/produk
- Beskrywing en kenmerke van die ontwerp(e)
- Doelwitte van en invloede op die ontwerper
- Omgewingskwessies aangeroe deur die ontwerper (byvoorbeeld verduidelik hoekom die ontwerper 'n 'aardkryger' is)

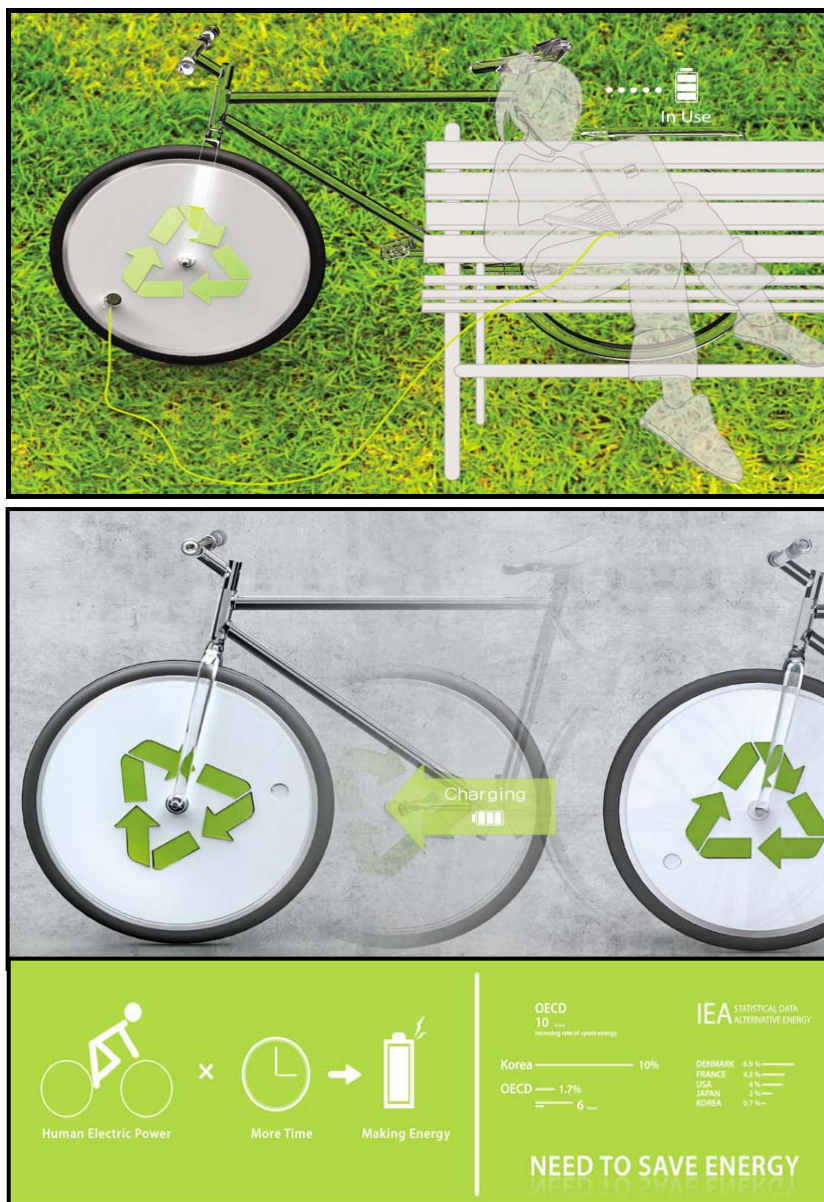
Jy mag NIE na enige ontwerper(s) wat jy voorheen gebruik het, verwys NIE. **[20]**

TOTAAL AFDELING B: 40

AFDELING C: ONTWERP IN 'N BESIGHEIDSKONTEKS

Beantwoord slegs EEN vraag in hierdie afdeling. Beantwoord ÓF VRAAG 7.1 ÓF VRAAG 7.2.

7.1



FIGUUR A: **'Re-energy'**, 'n produk ontwerp deur Jin Sik Kim en Bo Sung Seo, Korea, 2010.

Hierdie gewone fiets (FIGUUR A) is aangepas om krag op te wek. Die krag word dan gebruik om 'n selfoon te herlaai of om aan 'n rekenaar te koppel, ensovoorts.

- 7.1.1 Bespreek 'n paar bemarkingskwessies wat die ontwerpers van *Re-energy* in ag sal moet neem wanneer hulle hul veldtog vir moontlike kliënte aanbied. Gebruik die volgende struktuur:
- Teikenmark
 - Aspekte wat tydens prys- en kostebepaling in ag geneem sal moet word
 - Aanvanklike befondsing en finansiering
 - Moontlike toekomstige bemarkingstrategieë (8)
- 7.1.2 Verduidelik en bespreek hoe TWEE ontwerpelemente in FIGUUR A gebruik is om die boodskap van herwinning te beklemtoon. (4)
- 7.1.3 Die ontwerpers van *Re-energy* het besluit om vir 'n bykomende banklening aansoek te doen. Hiervoor benodig die bank 'n SWOT-analise. Stel 'n moontlike SWOT-analise vir *Re-Energy* op. (8)

7.1.4



FIGUUR B: **Maurizio Lamponi Leopardi-lampe**, deur Lamponi-ontwerpe, Italië, 2010.



FIGUUR C: **Lampontwerpe**, deur Weyers Marais, Suid-Afrika, 2009.

Lamponi beskryf sy lampontwerpe as beeldhoukuns, terwyl Weyers Marais sy lampe as produkontwerpe beskryf.

Gee jou mening oor die stelling hierbo deur FIGUUR B met FIGUUR C te vergelyk.

(6)

7.1.5

Verduidelik watter strategieë jy vir die bemaking en uitstalling van die produkte in FIGUUR B sou gebruik.

(4)

[30]

OF

7.2 Bestudeer FIGUUR A tot C hieronder en beantwoord die vrae wat volg.



FIGUUR A: *Mansboetiek in 'n stedelike winkelsentrum*, Suid-Afrika.



FIGUUR B: *Papier mâché-vlytkunstenaar*, Themba Masala, Suid-Afrika.



FIGUUR C: *Gemeenskapswinkel*, Suid-Afrika.

7.2.1	FIGUUR A tot C (op bladsy 19) wys verskillende vorms van handel dryf, van formeel tot informeel. Vergelyk hierdie drie vorms van handel dryf met betrekking tot: <ul style="list-style-type: none">• Toeganklikheid• Finansiële lewensvatbaarheid• Teikenmark• Reklame• Volhoubaarheid	(3 x 5)	(15)
7.2.2	Noem VYF belangrike elemente van 'n goeie uitstalling.		(5)
7.2.3	Na jou mening, wat is die suksesvolste uitstalling wat in FIGUUR A tot C getoon word? Regverdig jou antwoord deur te verwys na die elemente wat jy in VRAAG 7.2.2 genoem het.		(3)
7.2.4	Indien jy die ontwerper in FIGUUR A tot C onderskeidelik was, beskryf kortliks hoe jy jou produkte vir die koper sou verpak na verkoop daarvan.		(3)
7.2.5	As jy besluit om 'n loopbaan in ontwerp te volg, noem VIER moontlike geleenthede wat vir jou beskikbaar is.		(4)
			[30]
		TOTAAL AFDELING C:	30
		GROOTTOTAAL:	150