



Province of the  
**EASTERN CAPE**  
EDUCATION

**NATIONAL  
SENIOR CERTIFICATE**

**GRADE 12**

**SEPTEMBER 2013**

**DESIGN P1**

**MARKS: 150**

**TIME: 3 hours**



---

This question paper consists of 17 pages.

---

**INSTRUCTIONS AND INFORMATION**

1. This question paper consists of SEVEN questions.
2. There are optional questions, therefore the instructions at every question must be read carefully.

3. This question paper consists of THREE sections.

SECTION A: Design literacy [80 marks]  
QUESTIONS 1 – 4

SECTION B: Design in a social/environmental context [40 marks]  
QUESTION 5 and QUESTION 6

SECTION C: Design in a business context [30 marks]  
QUESTION 7

4. Read the requirements of the questions carefully.
5. Answer each question in full and avoid the mere listing of facts.
6. Use the mark allocation to determine the amount of time to be spent on the question as well as the number of facts required.
7. Do not repeat the same facts and examples in different questions.
8. Write neatly and legibly.

**GLOSSARY**

Use the following glossary to make sure you understand how to approach a particular question:

Analyse: A detailed and logical discussion of the formal elements and principles.

Compare: Point out differences and similarities in an ordered sequence within the same argument.

Discuss: Present your point of view and give reasons for your statements (motivate).

Explain: Clarify and give reasons for your statements (motivate).

Interpret: Give an informed opinion, supported by examples.

State: Say directly what you think – give your opinion as well as an explanation.

**SECTION A: DESIGN LITERACY**

**QUESTION 1: 'UNSEEN' DESIGNS TESTING VISUAL LITERACY**

1.1



FIGURE A: **'Kudu Trophy'** by Magda van der Vloed, South Africa. Wire and crocheted, recycled plastic bags, 2012.

- 1.1.1 Do you consider the design in FIGURE A above to be 'kitsch' or not? Explain your answer. (2)
- 1.1.2 FIGURE A is not only a decorative object but also has symbolic value. Briefly discuss ONE symbol that is expressed by this work. (2)
- 1.1.3 Analyse the use of the following THREE design elements and principles in the above design:
  - Pattern
  - Line
  - Contrast(6)

1.2



FIGURE B: '*Accidental Carpet*' by Droog Design, Netherlands, 2008.



FIGURE C: Detail of '*Accidental Carpet*'

Analyse the above design referring to the following terms:

- Innovation and originality (1)
  - Functionality (2)
  - Line (2)
  - Colour (2)
  - Rhythm (2)
  - Possible inspiration/influence (1)
- [20]**

**QUESTION 2**

2.1 Pay careful attention to the images below and answer the questions that follow.



FIGURE A



FIGURE B

- 2.1.1 Explain the meaning of 'Stereotyping' in the context of Design and also the possible effects on society when it is used in advertising. (4)
- 2.1.2 Does either of the above images (FIGURE A and FIGURE B) represent examples of stereotyping? Explain by comparing the two images. (4)

2.2 Study the designs below and then answer the question that follows.



FIGURE C

2.2.1 Why do you think the head of Nelson Mandela and a lion have been included in the design of the new fifty rand note featured in FIGURE C above?

(2)  
[10]

**QUESTION 3**



FIGURE A: **Bath** by Nkensani Nkosi, (South Africa, 2011)



FIGURE B: **Bath designed in the Victorian style** (England, 1837 – 1912).

3.1 Compare (point out the similarities and differences) the above two designs (FIGURE A and FIGURE B) under the following headings:

- Balance (2)
- 'Form follows function' (4)
- Possible influences (4)

3.2 For a contemporary design to be 'Proudly South African' it has to reflect our culture or environment in some way. Write about the work of ONE designer or design group that falls into this category. Your answer must include the following information:

- Name of the designer or design group (1)
- Local/global influences and inspiration (2)
- General characteristics (4)
- Name and a brief analysis of at least ONE design (3)

**[20]**

## QUESTION 4

4.1



FIGURE A

The above images represent some of the design movements that you have studied. Study them carefully and then answer the question that follows.



4.1.1 The following comment by Tonya Lee underlines the importance of understanding design movements of the past in order to appreciate design today:

‘Contemporary design has borrowed a few elements from Modernism and Postmodernism, but (it) has also gathered ideas from many other styles such as Art Deco, Deconstructivism, Futurism and more.’ (About.com).

With this in mind, choose TWO styles from design history from the list below:

- The Arts and Crafts Movement (1850 – 1900)
- Art Nouveau (1890 – 1905)
- Modernism, (‘the Age of Streamlining’). (1935 – 1955)
- Art Deco (1925 – 1939)
- Bauhaus (1919 – 1933)

THEN

Write the names of the TWO movements that you have chosen and write a full discussion of each under the following headings:

- Aims (2)
  - Influences on the style (2)
  - Characteristics of the style (3)
  - The name of ONE designer associated with the movement and an analysis of ONE of his/her designs (3)
- (2 x 10) (20)

4.2



FIGURE B: **Pop Era/Age of Affluence**



FIGURE C: **Post Modernism**

4.2.1 Do you think that it can be argued that FIGURE B is more representative of the movement to which it belongs than FIGURE C?

Write your answer as a written discussion and include the following information: (Table form is not allowed)

- The differences and similarities between the two movements that inspired the designs
- The relevant influences and stylistic characteristics of the movements that are reflected in each design

(8)

4.2.2 Name ONE designer from either of the two movements and the title of ONE design by that person. (Do not mention the designs shown in QUESTION 4).

(2)

**[30]**

**TOTAL SECTION A: 80**

**SECTION B: DESIGN IN A SOCIAL/ENVIRONMENTAL CONTEXT**

**QUESTION 5**

- 5.1 5.1.1 Many LOCAL designers/design groups use design to create an awareness of, or to help solve social problems such as poverty, unemployment, crime and prejudice. Discuss the work of ONE such local designer/design group by referring to the following:
- The name of the designer/design group
  - A brief explanation of the designer/design group’s aims and design procedures
  - Point out how their work addresses social issues or concerns (7)
- 5.1.2 Study the following poster carefully and then answer the question that follows.



FIGURE A: *‘One in five South Africans will dine out tonight’*, street-pole poster campaign created for Operation Hunger by Joe Public, 2006

Explain what the message is of the above poster (FIGURE A) and how the composition and choice of type and images help to convey this. (3)

5.2 Study the design below and answer the question that follows.

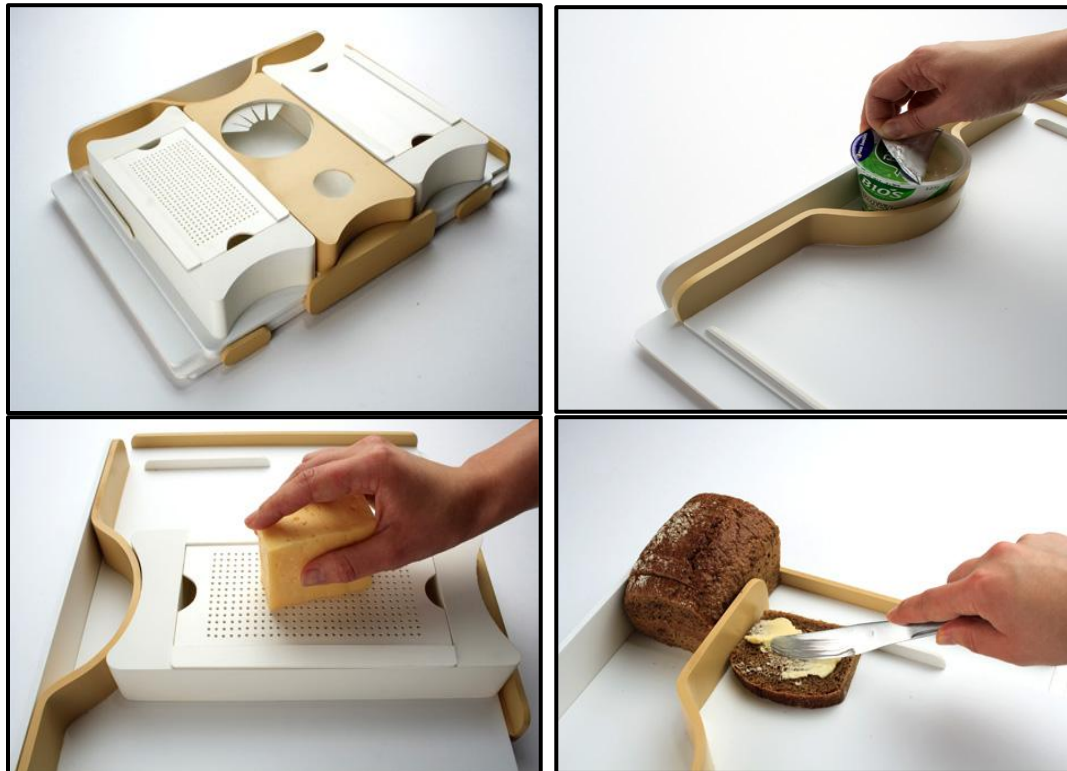


FIGURE B

5.2.1 The above design (FIGURE B) is a good example of social design. Which sector of our society will benefit from this design? Explain your answer.

(2)

5.3 Discuss the work of ONE INTERNATIONAL designer whose work is aimed at addressing social concerns in some way. Refer to the following:

- Aims
- General characteristics
- The name and brief description of ONE work that addresses social issues

(8)  
[20]

**QUESTION 6**

THERE ARE 3 QUESTIONS (6.1, 6.2 AND 6.3). ANSWER ANY TWO.  
(10 marks each x 2 = 20 marks)

DO NOT REPEAT INFORMATION IN ANY OF THESE QUESTIONS.

6.1



FIGURE A

6.1.1 Sustainable design is one way that designers can contribute to the prevention of global warming.

Mention TWO ways that designers can ensure that their designs have minimal impact on the environment. (These must not include the recycling or repurposing of a product). (2)

6.1.2 Discuss the work of ONE South African designer who designs in an environmentally conscious way. Write the information under the following headings:

- The name of the designer (1)
- His/her aims (1)
- The influences on his/her work (2)
- The name and a brief analysis of ONE of his/her product designs, including specific reference to the way the design addresses environmental issues (4)

## AND

6.2 Study the images below and answer the questions that follow.



FIGURE B



FIGURE C

- 6.2.1 Show your understanding of the terms, 'Recycle' and 'Repurpose' by identifying which categories each of the above designs, (FIGURE B and FIGURE C), belong to. Give reasons. (2)
- 6.2.2 Discuss the work of ONE INTERNATIONAL designer who focuses on environmental issues, by restoring or reshaping the interior or exterior environment of the world around them in an environmentally friendly way. Your discussion must include at least ONE example of the designer's work. (8)

AND/OR

6.3



FIGURE D: Poster for **World Environment Day, (the 5<sup>th</sup> of June)**

- 6.3.1 Study the text and image very carefully and then explain the meaning of the message in FIGURE D above. (1)
- 6.3.2 Show ONE way that designers can respond positively to the message in the above poster. (1)
- 6.3.3 Contemporary designers are becoming very aware of the importance of 'green design' as seen in FIGURE D above.

Discuss the work of ONE LOCAL OR ONE INTERNATIONAL designer whose work can be considered green, referring to at least ONE design by this designer to illustrate your statements.

(DO NOT REPEAT INFORMATION OR DESIGNERS THAT YOU MIGHT HAVE USED IN QUESTIONS 6.1 OR 6.2). (8) [20]

(10 + 10)

**TOTAL SECTION B: 40**

## SECTION C: DESIGN IN A BUSINESS CONTEXT

## QUESTION 7

7.1



FIGURE A: Section of shop interior and window display, **Suzaan Heynes fashion store, Melrose Arch, Johannesburg, 2012.**



7.1 Study the images in (FIGURE A) on the previous page and then answer the questions that follow.

7.1.1 Describe a possible target market for the products illustrated in FIGURE A. Supply TWO reasons for your answer. (3)

7.1.2 Analyse the shop interior in the top image of FIGURE A according to the following:

- Colour (2)
- Use of space (2)

7.1.3 Give the following information:

- FIVE characteristics of effective shop displays. (5)

7.1.4 What type of packaging would you recommend for the Suzaan Heynes fashion store in FIGURE A? Motivate your answer. (2)

7.2 7.2.1 Name the design discipline that you are studying, for example textiles, ceramics or graphic design, and then supply the following information:

- The name of TWO tertiary institutions where you would be able to study your particular discipline (2)
- FOUR possible career options available to you once you have finished studying (4)

7.3



FIGURE B

7.3.1 Provide a SWOT analysis of the design in FIGURE B above, to show whether or not it would be a suitable product for the South African market.

(Note: Marks are not allocated to the identification of the individual letters of the anagram – SWOT). (10)

**TOTAL SECTION C: 30**  
**GRAND TOTAL: 150**

7.1 Bestudeer die uitbeeldings in (FIGUR A) op die vorige bladsy en beantwoord dan die vrae wat volg.

7.1.1 Beskryf 'n moonlike teikenmark vir die produkte wat in FIGUR A hierbo uitgebeeld word. Verskat TWEE redes vir jou antwoord. (3)

7.1.2 Analiseer die winkel-interieur uitgebeeld in die boonste gedeelte van FIGUR A volgens die volgende:

- Kleur (2)
- Gebruik van spasie/ruimte (2)

7.1.3 Gee die volgende inligting:

- VYF eienskappe van effektiewe winkel vertoning. (5)

7.1.4 Water tipe verpakking sal jy vir die Suzaan Heynes modewinkel in FIGUR A aanbeveel? Motiveer jou antwoord. (2)

7.2 7.2.1 Noem die ontwerp dissipline wat jy bestudeer, bv. tekstiel, keramiek of grafiese ontwerp, en verskat dan die volgende inligting:

- Die naam van TWEE tersiêre inrigtings waar jy jou spesifieke dissipline kan studeer (2)
- VIER moonlike loopbane wat jy kan volg nadat jy jou studies voltooi het (4)

7.3



FIGUR B

7.3.1 Gee 'n SWOT analise vir die ontwerp in FIGUR B hierbo en toon aan of dit 'n geskikte produk vir die Suid-Afrikaanse mark sal wees.

(Let Wel: Punte word nie toegeken vir die identifikasie van die individuele letters van die SWOT-anagram nie.) (10)

TOTAAL AFDELING C: 30  
GROOTTOTAAL: 150

**AFDELING C : ONTWERP IN 'N BESIGHEIDSKONTEKS**

**VRAAG 7**

7.1



**FIGUR A: Gedeelte van 'n winkel-interieur en vertoonvenster, Melrose Arch, Johannesburg, 2012. Suzaan Heynes**

6.3



FIGUUR D: Plakkaat vir Wêreld Omgewingsdag, (die 5<sup>de</sup> Junie)

6.3.1 Bestudeer die teks en die beeld baie noukeuring en verduidelik dan die betekenis van die boodskap in FIGUUR D hierbo. (1)

6.3.2 Wys EEN manier hoe ontwerpers positief op die boodskap in die bostaande plakkaat kan reageer. (1)

6.3.3 Kontemporêre ontwerpers raak baie meer bewus van die belangrikheid van 'groen ontwerp' soos in FIGUUR D hierbo gesien.

Bespreek die werk van EEN PLAASLIKE OF EEN INTERNASIONALE ontwerper wie se werk as 'groen' gesien kan word en verwys ook na EEN ontwerp deur die ontwerper om jou stelling te illustreer.

(MOENIE INLIGTING OF ONTWERPERS HERHAAL WAT JY DALK IN VRAAG 6.1 OF VRAAG 6.2 GEBRUIK HET NIE.)

(8) [20] (10 + 10)

40 TOTAAL AFDELING B:

## EN

6.2 Bestudeer die uitbeeldings hieronder en beantwoord die vrae wat volg.



FIGUR B



6.2

6.2.1 Wys wat jy onder die terme 'Herwin' en 'Herdoel/hergebruik' verstaan deur te wys aan watter Kategorieë die bostaande ontwerpe (FIGUR B en FIGUR C) behoort. Gee redes vir jou antwoord. (2)

6.2.2 Bespreek die werk van EEN INTERNASIONALE ontwerper wat op omgewingskwessies fokus, deur die interieur of eksterieur omgewing om hulle in 'n omgewingsvriendelike wyse te hervorm of restoureer. Jou bespreking moet ten minste EEN voorbeeld van die ontwerper se werk insluit. (8)

## EN/OF

**VRAAG 6**

DAAR IS 3 VRAE (6.1, 6.2 EN 6.3). BEANTWOORD ENIGE TWEE. (10 punte elk x 2 = 20 punte).

MOENIE INLIGTING IN ENIGE VAN HIERDIE VRAE HERHAAL NIE.

6.1



FIGURA A

6.1.1 Volhoubare ontwerp is een manier waarop ontwerpers kan bydra tot die voorkoming van aardverwarming.

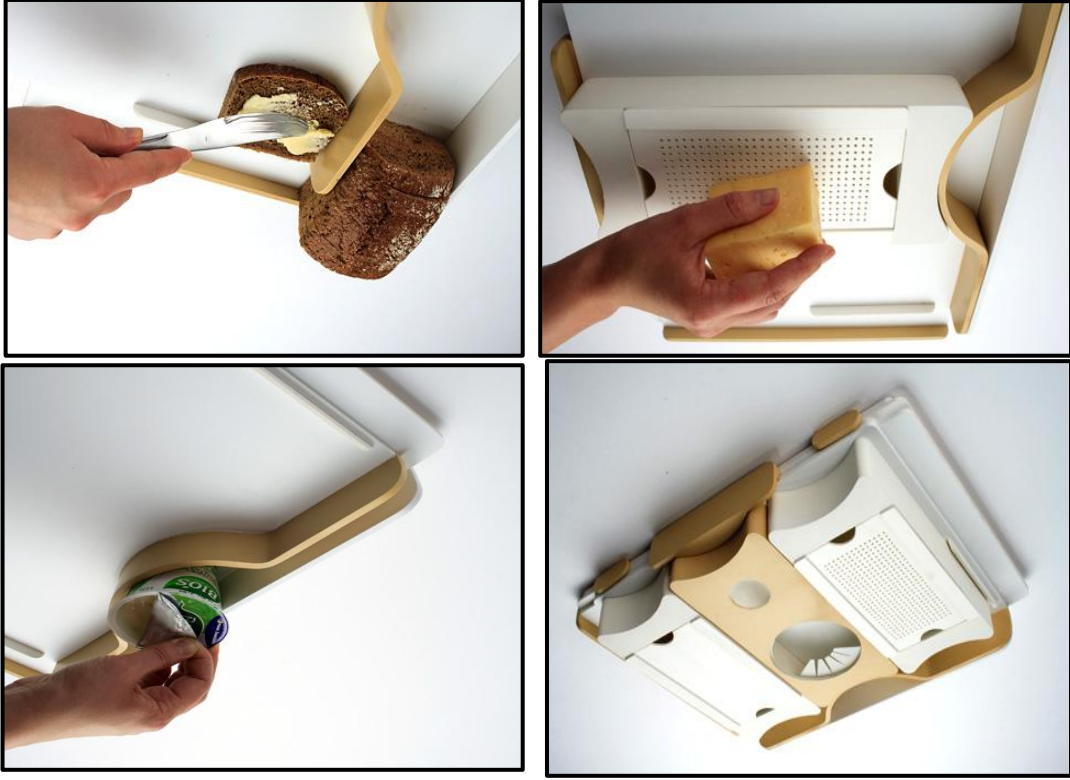
Noem TWEE maniere hoe ontwerpers kan verseker dat hulle ontwerp minimale impak op die omgewing sal hê. (Hierdie antwoord mag nie herwinning of hergebruik van 'n produk insluit nie.)

6.1.2 Bespreek die werk van EEN Suid-Afrikaner wat op 'n

omgewingsbewuste wyse ontwerp. Skryf die inligting onder die volgende opskritte:

- Die naam van die ontwerper
- Sy/haar doelwitte
- Die invloed op sy/haar werk
- Die naam en 'n kort analise van EEN van sy/haar ontwerp en die spesifieke verwyssing van die wyse waarop die ontwerp omgewingskwessies aanspreek

5.2 Bestudeer die onderstaande ontwerp en beantwoord die vrae wat volg.



FIGUR B

5.2.1 Die bostaande ontwerp (FIGUR B) is 'n goeie voorbeeld van sosiale ontwerp. Watter afdeling van die samelewing sal voordeel trek uit hierdie ontwerp? Verduidelik jou antwoord. (2)

5.3 Bespreek die werk van EEN INTERNASIONALE ontwerper wie se werk daarop gefokus is om sosiale kwessies op een of ander manier aan te spreek. Verwys na die volgende:

- Doelwitte
- Algemene karaktereenskappe
- Die naam en kort verduideliking van EEN werk wat sosiale kwessies aanspreek

(8)  
[20]

**AFDELING B: ONTWERP IN 'N SOSIALE/OMGEWINGSKONTEKS**

**VRAAG 5**

5.1 5.1.1 Baie PLAASLIKE ontwerpers/ontwerpsgroepe gebruik ontwerp om

in bewustheid van sosiale probleme soos armoede, werkloosheid, geweld en vooroordeel te skep. Bespreek die werk van EEN so in plaaslike ontwerper/ontwerpsgroep deur na die volgende te verwys:

- Die naam van die ontwerper/ontwerpsgroep
- Gee in kort verduideliking van die ontwerper/ontwerpsgroe se doelwitte en ontwerp prosedures
- Lig uit hoe hulle werk sosiale kwessies en kwelpunte aanspreek

(7)

5.1.2 Bestudeer die volgende plakkaat noukeurig en beantwoord dan die vrae wat volg.



FIGUR A: 'One in five South Africans will dine out tonight', lampaal-plakkaat veldtog vir Operation Hunger deur Joe Public, 2006

Verduidelik wat die boodskap van die bostaande plakkaat (FIGUR A) is en hoe die komposisie en die keuse van die tipografie en beelde help om die boodskap oor te dra.

(3)



4.2



FIGUR B: Pop Era/Tyd van Oorloed



FIGUR C: Post Modernisme

4.2.1 Dink jy dit kan geredeneer word dat FIGUR B 'n beter voorstel van die beweging waaraan dit behoort as FIGUR C is?

Gee jou antwoord as 'n geskrewe bespreking en sluit die volgende inligting in: (Tabelvorm word nie toegelaat nie.)

- Die verskille en ooreenkomste tussen die twee bewegings wat die ontwerp inspireer het
- Die relevante invloede en die stilistiese karakteristieke van die bewegings wat in elke ontwerp uitgebeeld word

(8)

4.2.2 Noem EEN ontwerper uit enige van die twee bewegings en EEN ontwerp deur daardie persoon. (Moenie die ontwerp wat in VRAAG 4 gewys word, noem nie.)

(2)

[30]

80 TOTAAL AFDELING A:

4.1.1 Die volgende stelling deur Tonya Lee beklemtoon die belangrikheid

daarvan om die ontwerpbelegings uit die verlede te verstaan om sodoende hedendaagse ontwerp te waardeer:

'Kontemporêre ontwerp het 'n paar elemente van Modernisme en Postmodernisme geleen, maar dit het ook baie idees van baie ander style soos Art Deco, Dekonstruksionisme, Futurisme en meer, blykbaar gemaak.' (About.com)

Met dit in gedagte, kies TWEE style uit die ontwerpsgeskiedenis uit die lys hieronder:

- Die Kunslydbeweging (1850 – 1900)
- Art Nouveau (1890 – 1905)
- Modernisme, ('the Age of Streamlining') (1935 – 1955)
- Art Deco (1925 – 1939)
- Bauhaus (1919 – 1933)

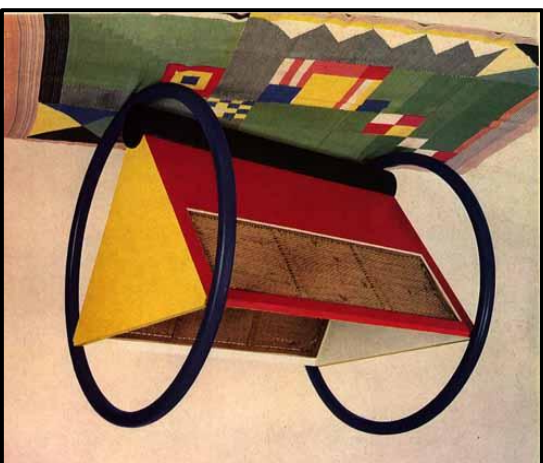
DARNA

Skryf die name van die TWEE bewegings wat jy gekies het en skryf 'n volle bespreking van elk onder die volgende opskrifte:

- Doelwitte (2)
  - Inloede op die styl (2)
  - Karakteristieke van die styl (3)
  - Die naam van EN ontwerp wat met die beweging geassosieer word en 'n analise van EN van sy/haar ontwerp (3)
- (20) (2 x 10)

VRAAG 4

4.1



FIGUUR A

Die bestaande uitbeeldings stel sommige van die ontwerpbelegings wat jy bestudeer het, voor. Bestudeer die uitbeeldings noukeurig en beantwoord dan die vrae wat volg.

**VRAAG 3**



FIGUR A: 'Bad' deur Nkensani Nkosi, (Suid-Afrika, 2011)



FIGUR B: **Bad ontwerp in die Victoriaanse styl** (Engeland, 1837 – 1912).

3.1 Vergelyk (wys die ooreenkomste en verskille uit) in die bostaande twee ontwerpe (FIGUR A en FIGUR B) onder die volgende opskrifte:

- Balans
  - 'Vorm volg funksie'
  - Moontlike invloede
- (2) (4) (4)

3.2 Vir 'n kontemporêre ontwerp om 'Trots Suid-Afrikaans' te wees moet dit ons kultuur of omgewing op een of ander wyse weerspieël. Skryf oor die werk van een ontwerper of ontwerpgroep wat in hierdie kategorie val. Jou antwoord moet die volgende insluit:

- Naam van die ontwerper of ontwerpgroep
  - Plaaslike/globale invloede en inspirasie
  - Algemene karakteristieke
  - Naam en kort analise van ten minste EEN ontwerp
- (1) (2) (4) (3)

[20]

2.2 Bestudeer die ontwerpe hieronder en beantwoord dan die vrae wat volg.



FIGUR C

2.2.1 Hoekom dink jy is die gesig van Nelson Mandela en die leekop in die nuwe ontwerp van die vyftigrandnoot in FIGUR C hierbo ingesluit?

[10]  
(2)

**VRAAG 2**

2.1 Let nauwkeurig op na die uitbeeldings hieronder en beantwoord die vrae wat volg.



FIGUUR A



FIGUUR B

2.1.1 Verduidelik die betekenis van 'Stereotipering' in die ontwerpkonteks sowel as die moontlike uitwerking wat dit op die samelewing kan hê wanneer dit in advertensies gebruik word. (4)

2.1.2 Stel enige een van die twee bostaande uitbeeldings (FIGUUR A en FIGUUR B) voorbeelde van stereotipering voor? Verduidelik deur die twee uitbeeldings te vergelyk. (4)

1.2



FIGUR B: 'Accidental Carpet' deur  
Droog Design, Nederland, 2008.



FIGUR C: Detail van 'Accidental Carpet'

Analiseer die bestaande ontwerp deur na die volgende terme te verwys:

- Invoerendheid en oorspronklikheid
- Bruikbaarheid
- Lyn
- Kleur
- Ritme
- Moontlike inspirasie/invoede

(1)  
(2)  
(2)  
(2)  
(2)  
(1)  
[20]

AFDELING A: ONTWERPGELETTERDHEID

VRAAG 1: 'ONGESIENE' WERKE OM VISUELE GELETTERDHEID TE TOETS

1.1



FIGUR A: 'Kudu Trophy' deur Magda van der Vloed, Suid-Afrika. Draad en gehakelde, herwinde plastieksakke, 2012.

1.1.1 Dink jy die ontwerp in FIGUR A hierbo is 'kitsch' of nie? Verduidelik jou antwoord. (2)

1.1.2 FIGUR A is nie slegs 'n dekoratiewe voorwerp nie, maar het ook simboliese waarde. Bespreek kortliks EEN simbool wat deur hierdie ontwerp uitgebeeld word (2)

1.1.3 Analiseer die gebruik van die volgende DRIE ontwerp-elemente en beginsele in bostaande ontwerp: (6)

- Patroon
- Lyn
- Kontras



**INSTRUKSIES EN INLIGTING**

1. Daar is SEWE vrae in hierdie vraestel.
2. Daar is keusevrae, lees dus die instruksies by elke vraag noukeurig deur.
3. Die vraestel bestaan uit DRIE afdelings:

AFDELING A: Ontworpgetaltheid  
VRAE 1 – 4 [80 punte]

AFDELING B: Ontwerp in 'n sosiale- of omgewingskonteks  
VRAAG 5 en VRAAG 6 [40 punte]

AFDELING C: Ontwerp in 'n besighheidskonteks  
VRAAG 7 [30 punte]

4. Lees die vereistes van elke vraag noukeurig deur.

5. Beantwoord elke vraag ten volle – moenie bloot fêite opnoem nie.

6. Die punteoekennings van elke vraag bepaal die hoeveelheid tyd wat aan elke vraag spandeer moet word.

7. Moenie inligting en voorbeelde in verskillende vrae herhaal nie.

8. Skryf netjies en leesbaar.

**WOORDELYS**

Gebruik hierdie woordelys om seker te maak jy verstaan die vrae wat gevra word:

**Analiseer:** 'n Gedetailleerde en logiese bespreking van die formele elemente en beginsels.

**Vergelyk:** Dui verskille en ooreenkomste aan in 'n geordende wyse binne dieselfde argument.

**Bespreek:** Gee jou standpunt en gee redes vir die stellings wat jy maak (motiveer).

**Verduidelik:** Maak duidelik en gee redes vir jou stellings (motiveer).

**Interpreteer:** Gee 'n ingeligte mening, ondersteun deur voorbeelde.

**Se:** Se direk wat jy dink – gee jou opinie asook 'n verduideliking.

Hierdie vraestel bestaan uit 17 bladsye.



TYD: 3 uur

PUNTE: 150

**ONTWERP V1**

**SEPTEMBER 2013**

**GRAAD 12**

**NASIONALE  
SENIOR SERTIFIKAT**

Province of the  
**EASTERN CAPE**  
EDUCATION

