



Province of the
EASTERN CAPE
EDUCATION

**NASIONALE
SENIOR SERTIFIKAAT**

GRAAD 11

NOVEMBER 2015

VERBRUIKERSTUDIES

PUNTE: 200

TYD: 3 uur



Hierdie vraestel bestaan uit 18 bladsye.

INSTRUKSIES EN INLIGTING

1. Hierdie vraestel bestaan uit SES vrae.

| VRAAG | INHOUD | PUNTE | TYD (MINUTE) |
|---------------|----------------------------|--------------|-------------------------|
| 1 | Kortvrae (alle onderwerpe) | 40 | 20 |
| 2 | Die Verbruiker | 20 | 20 |
| 3 | Voedsel en Voeding | 40 | 40 |
| 4 | Kleding | 20 | 20 |
| 5 | Behuising | 40 | 40 |
| 6 | Entrepreneurskap | 40 | 40 |
| TOTAAL | | 200 | 180 |

2. Alle vrae is VERPLIGTEND.
3. Nommer die vrae korrek volgens die nommeringstelsel wat in hierdie vraestel gebruik is.
4. Begin ELKE vraag op 'n NUWE bladsy.
5. Jy mag 'n sakrekenaar gebruik.
6. Skryf slegs in swart of blou ink.
7. Gee aandag aan spelling en sinskonstruksie.
8. Skryf netjies en leesbaar.

VRAAG 1: KORTVRAE

- 1.1 Verskeie opsies word as moontlike antwoorde op die volgende vrae gegee. Kies die antwoord en skryf slegs die letter (A–D) langs die vraagnommer (1.1.1–1.1.18) in die ANTWOORDEBOEK neer, byvoorbeeld 1.1.19 C.
- 1.1.1 Die ... kollekteer inligting oor 'n persoon wat nie skuld betaal nie.
- A Verbruikersform
 - B Nasionale Krediet Reguleerder
 - C Kredietburo
 - D Verbruikerstribunaal (1)
- 1.1.2 Elektroniese bank staan ook bekend as EFO. Hierdie staan bekend as ...
- A Elektroniese Fondstyd.
 - B Elektroniese Toekomsteller.
 - C Elektriese Toekomsteller.
 - D Elektroniese Fondsoordra. (1)
- 1.1.3 Wanneer verbruikers vir die eerste keer klagtes in verband met 'n geval het moet hulle ...
- A na die media via die televisie gaan.
 - B begin by die eerste punt van kontak.
 - C wetlike aksie neem.
 - D een van die professionele organisasies benader. (1)
- 1.1.4 Die volgende is NIE 'n oorweging vir 'n beginsel van begroting NIE:
- A Prioritiseer die gesin se basiese behoeftes
 - B Liasseer jou aankopestrookies met waarborge
 - C Hou geld eenkant vir onverwagse insidente
 - D Betaal die kredietkaart wanneer jy kan (1)
- 1.1.5 Nutriënte in groot hoeveelhede benodig deur die liggaam:
- A Makronutriënte
 - B Mikronutriënte
 - C Nie-energie nutriënte
 - D Spoorelemente (1)
- 1.1.6 'n Ryk bron van kalsium:
- A Vars aarbeie en roomys
 - B Vars vis en skyfies
 - C Cheddarkaas en jogurt
 - D Rou kool en wortels (1)

- 1.1.7 Oortollige proteïene veroorsaak ...
- A nierprobleme.
 - B tandverrotting.
 - C maag ongemaklikheid.
 - D edeem.
- (1)
- 1.1.8 Koolhidrate – bron van suiker:
- A Brood, rys, hawermout, pasta
 - B Glukose, fruktose, sukrose, laktose
 - C Pektien, sellulose, glikogeen, legumiene
 - D Maltose, galaktose, sukrose, semel
- (1)
- 1.1.9 'n Verwagte vroue behoort meer ... gedurende haar swangerskap te eet.
- A melk en vrugte
 - B roomys en vrugteslaai
 - C spaghetti en nagereg
 - D groente en koffie
- (1)
- 1.1.10 Die byvoeging van vitamienes en minerale wat nie natuurlik in die voedsel voorkom nie staan bekend as ...
- A verryking.
 - B aanvulling.
 - C restourasie.
 - D fortifikasie.
- (1)
- 1.1.11 Om 'n gemaklike, ontspanne effek in 'n huis te skep moet ... lyne gebruik word.
- A horisontale
 - B vertikale
 - C gekurfd
 - D diagonale
- (1)
- 1.1.12 Vorm verwys na ...
- A 'n area wat deur lyne omsluit is.
 - B die spasie in die vorm.
 - C die onbewoorde area tussen lyne.
 - D die oppervlakkwaliteit van 'n voorwerp.
- (1)
- 1.1.13 Om 'n rustige, kalmte atmosfeer in 'n vertrek te skep, gebruik ...
- A diagonale lyne.
 - B warm kleure.
 - C koel kleure.
 - D gladde, blink oppervlaktes.
- (1)

1.1.14 'n Chemiese afwerking wat verhoed dat kleefstof teen die liggaam vassteek:

- A Waterbestand
- B Statiese beheer
- C Drupdroog
- D Antibakterieel

(1)

1.1.15 Die marksegment as groep kliënte sal ...

- A anders wees as die van ander segmente.
- B verskillende behoeftes en belangstellings het.
- C kan redelik onstabiel wees.
- D het verskeidenheid eienskappe.

(1)

1.2 Kies die gebreksiekte uit KOLOM B wat by die nutriënt in KOLOM A pas. Skryf slegs die letter (A–G) langs die vraagnommer (1.2.1–1.2.5) in die ANTWOORDEBOEK neer, byvoorbeeld 1.2.6 H.

| KOLOM A NUTRIËNT | | KOLOM B GEBREKSIEKTE | |
|---------------------|------------|-------------------------|-----------------------------------|
| 1.2.1 | Kalsium | A | Anemie |
| 1.2.2 | Vesel | B | Hardlywigheid |
| 1.2.3 | Magnesium | C | Verlaagde weerstand teen infeksie |
| 1.2.4 | Proteïene | D | Spierkrampe |
| 1.2.5 | Vitamien C | E | Nagblindheid |
| | | F | Osteoporose |
| | | G | Vertraagde groei |

(5 x 1)

(5)

- 1.3 Kies die term in KOLOM B wat by die beskrywing in KOLOM A pas. Skryf slegs die korrekte letter (A–M) langs die vraagnommer (1.3.1–1.3.10) in die ANTWOORDEBOEK neer byvoorbeeld, byvoorbeeld 1.3.11 N.

| KOLOM A BESKRYWING | | KOLOM B TERM | |
|-------------------------------|---|-------------------------|-----------------------------------|
| 1.3.1 | Die linkerkant van die bord is 'n spieëlbeeld van die regterkant | A | Ritme: herhaling |
| 1.3.2 | Die steenmuur het 'n growwe gevoel wanneer jy jou hand daaroor streef | B | Komplementêre kleurskema |
| 1.3.3 | Gebruik dieselfde versiering in dieselfde volgorde herhaaldelik om beweging op die skinkbord te skep | C | Beklemtoning |
| 1.3.4 | Die ornamente op die eenkant van die tafel is verskillend gerangskik as die ander, maar die visuele gewig lyk dieselfde | D | Taakbeligting |
| 1.3.5 | Die duvetoortreksel is blou, lampskerm is groen en die gordyne is blou-groen | E | Simmetriese balans |
| 1.3.6 | Die ligte is direk na die skildery gerig | F | Gesplete komplimentêre kleurskema |
| 1.3.7 | Die gebruik van kleurvolle versiering in 'n helder kleur trek die aandag en dien as 'n fokuspunt | G | Visuele tekstuur |
| 1.3.8 | Die duvetoortreksel is bloupers en die lampskerm is oranje en die gordyne is blougroen | H | Asimmetriese balans |
| 1.3.9 | 'n Lig is geplaas bo die toonbank waar Mary die groente sny | I | Ritme: gradering |
| 1.3.10 | Die graniet vertoonblad het 'n marmervoorkoms | J | Dekoratiewe beligting |
| | | K | Analogiese kleurskema |
| | | L | Algemene beligting |
| | | M | Tasbare tekstuur |

(10 x 1) (10)

- 1.4 Kies 'n verduideliking in KOLOM B wat by die bankmetode/betaling in KOLOM A pas. Skryf slegs die letter (A–H) langs die vraagnommer (1.4.1–1.4.6) in die ANTWOORDEBOEK neer, byvoorbeeld 1.4.7 I.

| KOLOM A BANKMETODE | KOLOM B VERDUIDELIKING |
|------------------------|--|
| 1.4.1 Krediet-rekening | A Geld aanlyn oor te dra |
| 1.4.2 Lopende rekening | B Die kliënt ontvang slegs die goedere as die volle bedrag betaal is |
| 1.4.3 Huurkoop | C Die verkoopprijs van die item is betaalbaar oor 'n spesifieke aantal maande |
| 1.4.4 Vaste deposito | D Om goedere tot 'n spesifieke hoeveelheid te koop |
| 1.4.5 Bêrekoop | E Belê geld vir 'n vaste periode van tyd |
| 1.4.6 Geldmark | F 'n Tipe rekening wat jou die opsie bied om meer geld te onttrek as wat beskikbaar is |
| | G 'n Korttermynbelegging met 'n lae rentekoers |
| | H Gebruik as 'n beleggingsrekening waarby jy 'n groot minimum balans moet handhaaf |

(6 x 1) (6)

- 1.5 Uit die onderstaande lys, identifiseer VIER riglyne om kleuters te voed. Skryf slegs die letters (A–G) langs die vraagnommer (1.5) in die ANTWOORDEBOEK.

- A Bedien eenvoudige, ongekompliseerde voedsel
- B Bedien 'n groot, vol bord kos
- C Bedien laevet suiwelprodukte onder die ouderdom van twee om baba-vetsug te voorkom
- D Bedien gesonde versnapering tussen maaltye
- E Water moet beskikbaar en maklik bekombaar wees
- F Vervang nutriënt-digte voedsel met vrugtesap
- G Klein porsies van proteïenryke voedsel moet by elke maaltyd ingesluit word

(4)
[40]

VRAAG 2: DIE VERBRUIKER

2.1 Bestudeer die inligting in die onderstaande tabel en beantwoord die vrae wat volg:

Vergelyking van gemiddelde armes en nie-arm huishoudings

| | Behuising | Vervoer | Voedsel | Diverse | Andere |
|---------------------|-----------|---------|---------|---------|--------|
| Nie-arm huishouding | 33,1% | 17,8% | 10,8% | 15,2% | 23,0% |
| Arm huishouding | 21,4% | 10,2% | 33,5% | 9,2% | 25,8% |

- 2.1.1 (a) Watter kategorie-uitgawe is die hoogste persentasie vir arm huishoudings? (1)
- (b) Waarom is dit so? (2)
- 2.1.2 Motiveer waarom is behuising die grootste uitgawe vir die nie-arme huishouding? (2)
- 2.1.3 Gee TWEE voorbeelde van uitgawes wat val onder 'andere'. (2)
- 2.1.4 Bespreek hoe ligging en kulturele/godsdienstige sieninge die spandeerpatroon beïnvloed. (2)

2.2 Lees die onderstaande gevallestudie en beantwoord die vrae wat volg:

Tammy sal daarvan hou om 'n tablet te koop. Sy gaan 'n Samsung koop. Dit sal haar R5 499,00 kos. *Cash Crusaders* wil haar R1 500,00 vir haar ou skootrekenaar gee. So sy het R3 999,00 nodig. Sy sal dit oor 6 maande aankoop. Intussen wil sy 'n tablet *flip case* vir R299,90 koop.

Sy kry R400,00 sakgeld per maand en verdien R50,00 elke Vrydagmiddag om haar bure se jong kinders met huiswerk te help.

Sy maak kolwyntjieomhulsels wat sy elke maand by vlooiemark verkoop. By die vlooiemark verdien sy R250,00. Elke maand koop sy die spesiaal gedrukte papier om dit vir R40,00, asook verpakking om dit darem aantreklik vir R10,00 te verkoop.

Sy spandeer R30,00 op haar gunsteling tydskrif en 'n verdere R100,00 op toiletware. Vermaak is R100,00 per maand.

Sy was baie opgewonde toe sy die tablet *flip case* op spesiale aanbieding vir R249,99 kon kry. Haar opgewondenheid was gedemp toe die parfuim wat sy gewoonlik koop met R10,00 opgegaan het.

- 2.2.1 (a) Tammy betaal vir die tablet *flip case* met haar debietkaart. Verduidelik die tipe transaksie en gee EEN ander gebruik vir hierdie tipe kaart. (2)
- (b) As Tammy die tablet op krediet koop moet sy rente betaal:
- (i) Verduidelik kortliks die term: *rente*. (2)
- (ii) Noem die wetgewing wat die hoeveelheid rente wat betaal moet word, monitor. (2 x 1) (2)
- 2.2.2 Voltooi die eerste TWEE stappe van Tammy se begroting.

| STAPPE | ITEM | BEDRAG BEGROOT | WERKLIKE BEDRAG |
|----------------------|---------------------------|-------------------|--------------------|
| 1. Lys jou inkomste | Sakgeld | R400,00 | / |
| | Verkoop van skootrekenaar | R1500,00 | |
| | (a) | (b) | |
| | (c) | (d) | |
| 2. Skat jou uitgawes | Onthaal | R100,00 | R100,00 |
| | Tydskrif | R30,00 | R30,00 |
| | Toiletware | R100,00 | R110,00 |
| | Verpakking + papier | R50,00 | R50,00 |
| | (e) | (f) | (g) |
| | (h) | (i) | (j) |

(10)

- 2.3 Klassifiseer die volgende tipe uitgawes:
- 2.3.1 Elektrisiteit (1)
- 2.3.2 Wanneer die kat skielik na die veearts moet gaan (1)
- 2.3.3 Assuransiepremie (1)
- 2.4 Gee TWEE hoofbronne van inkomste vir huishoudings. (2)

[30]

VRAAG 3: VOEDSEL EN VOEDING

3.1 Lees die onderstaande uittreksel en beantwoord die vrae wat volg:

'Het jy brokkoli vandag geëet? Indien nie, dan het jy uitgemis op 'n gesonde dosis van 'n lang lys nutriënte soos vitamien C, K, A, B, D, foliensuur, mangaan, kalsium, magnesium en vesel. Alhoewel die gesondheidsvoordele van blomgroentes goed gedokumenteer is, is dit brokkoli wat deesdae die meeste aandag in navorsingskringe kry.'

3.1.1 Identifiseer die vet-oplosbare vitamien in die uittreksel. (3)

3.1.2 Gee 'n ander naam vir die vitamien foliensuur. (1)

3.1.3 Watter TWEE nutriënte wat gelys is word geassosieer met osteomalakie? (2)

3.2 Lees die onderstaande resep wat met brokkoli gemaak is en beantwoord die vrae wat volg:

BROKKOLI SPEKVEISLAAI

250 g spekveis ■ 500 g brokkoli, in blommetjies ■ 100 g spinasie ■ 250 ml ertjies ■ SLAAISOUS: 60 ml mayonnaise ■ 30 ml olyfolie ■ 30 ml suurlemoensap ■ 15 ml strooisuiker ■ sout en peper

Voorverhit oond tot 230 °C. Plaas die spekveis op 'n bakplaat en rooster vir 10 minute. Stoom die brokkoli. Voeg die spinasie en ertjies by en stoom. Voeg die spekveisstrook by en meng. Klits die bestanddele vir die slaaisous en gooi oor die slaai. Meng en rangskik die oorblywende spekveis bo-op.

3.2.1 Aan watter vitamien sal die slaai ryk wees as gevolg van die donkergroentes en teenwoordigheid van plantolie? (1 x 2) (2)

3.2.2 Gee TWEE maniere hoe jy die vetinhoud in die resep sal verminder. (Sonder om enigiets uit te laat) (2)

3.3 **TOP DIEETWENKE**

- Drink ten minste agt glase vloeistof per dag en beperk jou kafeïen-inname. Jy moet ten minste twee liters vloeistof per dag inneem, verkieslik water.
- Jy mag rooibostee drink en ander kruietee en een suikervrye soda per dag inneem.
- Moenie meer as een glas vrugtesap per dag inneem nie.

3.3.1 Gee TWEE ander voorstelle van vloeistof wat nie in die bogenoemde artikel oor dieetwenke genoem is nie. (2)

3.3.2 Gee 'n goeie rede vir die derde wenk. (1)

3.3.3 Gee enige TWEE funksies van water. (2)

3.4 Voedsel samestellingstabelle: energie en nutriëntewaarde per 100 g voedsel

| Voedselitem | Energie (kJ) | Proteïene (g) | Koolhidrate (g) | Dieet-vesel (g) | Totale vet (g) | Versadigde vet (g) | Cholesterol (g) | Sodium (mg) |
|-------------------------|--------------|---------------|-----------------|-----------------|----------------|--------------------|-----------------|-------------|
| Wortels | 180 | 0,9 | 5,3 | 3,1 | 0,1 | tr | 0 | 35 |
| Aartappel in skil gebak | 471 | 2,3 | 22,8 | 2,4 | 0,1 | tr | 0 | 8 |
| Aartappelskyfies | 1330 | 4,3 | 35,1 | 3,5 | 16,6 | 1,2 | 0 | 30 |
| Spinasie, (gekook) | 127 | 3,0 | 1,4 | 4,3 | 0 | 0 | 0 | 360 |
| All bran (semelvesel) | 1146 | 11 | 102 | 18 | 0,2 | 0,2 | 0 | 705 |
| Graanvlokkies | 1569 | 7,9 | 81,3 | 3,8 | 0,8 | 0,2 | 0 | 882 |
| Melk, volroom | 263 | 3,2 | 4,8 | 0 | 3,4 | 2,0 | 13,2 | 48 |
| Melk, lae vet | 203 | 3,3 | 4,9 | 0 | 2,4 | 1,16 | 6,42 | 48,8 |
| Melk, vet vry | 144,5 | 3,3 | 4,9 | 0 | 0,2 | tr | 1,6 | 49,2 |
| Skaaptjops, gerooster | 869 | 30,0 | 0 | 0 | 9,7 | 4,2 | 88,8 | 77 |
| Varkwors, gerooster | 1664 | 15,3 | 3,8 | 0 | 34,6 | 13,0 | 77,2 | 803 |
| Hoenderfilet, gerooster | 806 | 32,9 | 0 | 0 | 5,9 | 1,53 | 81,1 | 69 |

3.4.1 Watter goentesoort het die meeste en watter een het die minste vesel? (2)

3.4.2 Watter kombinasie ontbyt en melk sal die beste keuse wees vir 'n persoon wat gewig wil verloor? Verduidelik jou antwoord. (4)

3.4.3 Kies 'n item van die voedselgroep, vleis en vleisalternatiewe wat die beste opsie sal wees vir 'n groeiende kind en gee 'n rede vir jou antwoord. (2)

3.3.4 Waarom is dit belangrik om versadigde vetwaardes in die tabel op te kyk wanneer jy voedsel vergelyk? (2)

3.5 Vette voorsien positiewe funksies in die liggaam.

3.5.1 Regverdig die funksies gelys hieronder:

(a) Vet as 'n laag onder die vel (1)

(b) Vet as 'n laag om organe (1)

3.5.2 Behalwe dat vet energie verskaf, gee TWEE ander funksies vir vet wat nie in VRAAG 3.5.1 genoem is nie. (2)

3.6 Waarvoor staan die afkorting *LMI* en verduidelik die term. (3)

- 3.7 Uit die onderstaande vergelyking, watter verbruiker vereis meer energie?
- 3.7.1 'n Gemiddelde volwasse man versus gemiddelde volwasse vrou (1)
- 3.7.2 'n Verwagte vrou of 'n bors voedende vrou (1)

3.8 Lees die onderstaande gevallestudie en beantwoord dan die vrae wat volg:

Jy het 'n groep vriende uitgenooi vir aandete om die einde van die jaar en die begin van die vakansie te vier. Jy het die middag eenkant gesit om 'n hoenderroerbraai te maak. Dit sluit in die op sny van die hoender en om die groente in stukkie te kerf. Toe jy die hoenderporsies klaar opgesny en eenkant op die snyplank gesit het, het jy in die groentetuin gegaan om vars groente vir die aandete te pluk. Dit was 'n warm dag en voordat jy beseft het, het 40 minute verbygegaan. Jy het vinnig ingehardloop, 'n vleismes gegryp om die groente op te sny en die maaltyd te voltooi.

Jou vriende het 7 n.m. opgedaag. Wat 'n verleentheid! Gedurende die aand van die maaltyd het elke vriend 'n vreemde liggaam op hul bord gevind of aan gebyt!

- 3.8.1 Watter vorm van voedselkontaminasie, fisies of chemies, was verantwoordelik vir die volgende gevalle?
- (a) Demi het jou klein oorbelt wat van jou regteroor vermis was, gesien (1)
- (b) Penny was die enigste een wat sampioene, wat jy van jou grasperk wat buite gepluk het, geëet (1)
- 3.8.2 Na al die drama het jou vriende gesê dat die maaltyd heerlik was en dat hulle die aand geniet het. Niemand kon die volgende aand uitgaan nie, want almal, insluitende jy self, het maagkrampe gehad.
- (a) Lys TWEE ander simptome wat aandui dat hulle voedselvergiftiging opgedoen. (2)
- (b) Identifiseer die voedselitems wat die voedselvergiftiging veroorsaak het en gee TWEE redes waarom. (2)

[40]

VRAAG 4: KLEDING

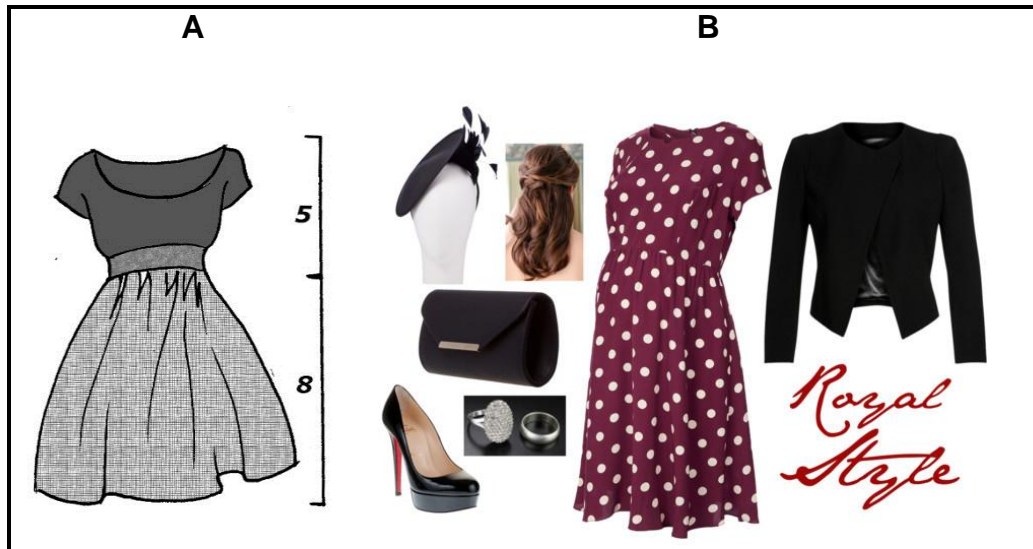
4.1 Bestudeer die onderstaande illustrasie en beantwoord die vrae wat volg:



- 4.1.1 Bespreek waarom die rok, geïllustreer aan die regterkant, geskik is vir 'n omgekeerde driehoekige liggaamsvorm. (6)
- 4.1.2 Watter TWEE liggaamsvorme moet nie middellyf detail dra nie en waarom? (3)
- 4.1.3 Die kledstofeienskappe van die rok moet 'n goeie drapeerkwaliteit het om die voorkoms van die rok te verbeter.
- (a) Bespreek die tekstuur van die kledstof wat goeie drapeerkwaliteite het en aantreklike voue in die rompgedeelte van die rok maak. (2)
- (b) Kies van die onderstaande lys EEN eienskap van die rok met elk van die funksies:
- (i) Visueel (1)
- (ii) Gemak (1)
- (iii) Duursaamheid (1)
- Vlekverwydering, sterkte, kleurvarsheid, reaksie vir hitte, hittegeleiding
- (c) Gee kortliks 'n verduideliking vir elk van die volgende eienskappe wat jy geselekteer het in VRAAG 4.1.3(b). (6)

4.2 Ontwerpbeginsels

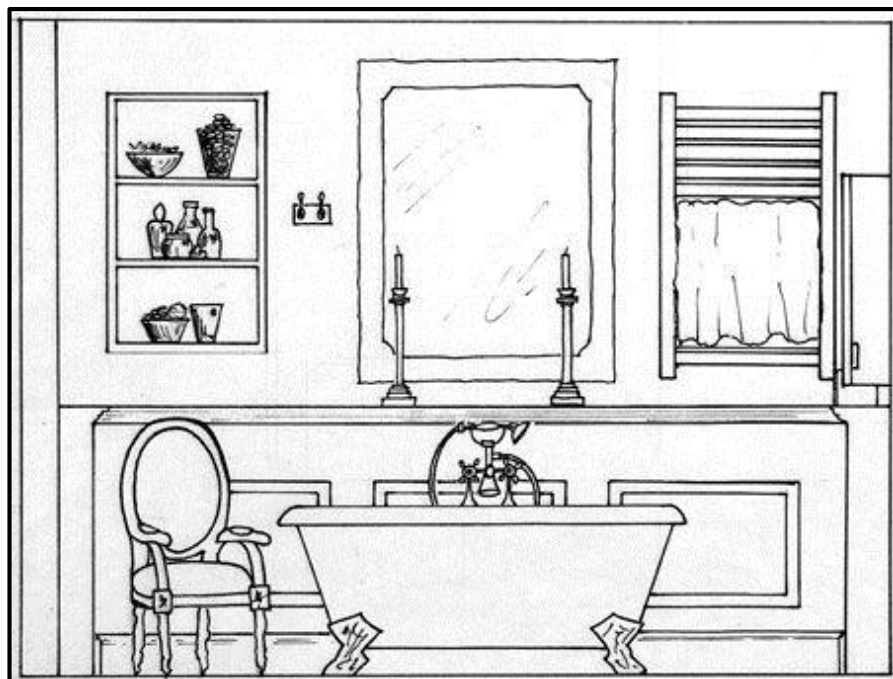
- 4.2.1 Identifiseer die beginsels van ontwerp wat in prent A geïllustreer is en verduidelik hoe die beginsels in die skets toegepas word. (4)
- 4.2.2 Evalueer of harmonie van vorm toegepas is met die item in illustrasie B en of dit saam met die uitrusting pas. (6)



[30]

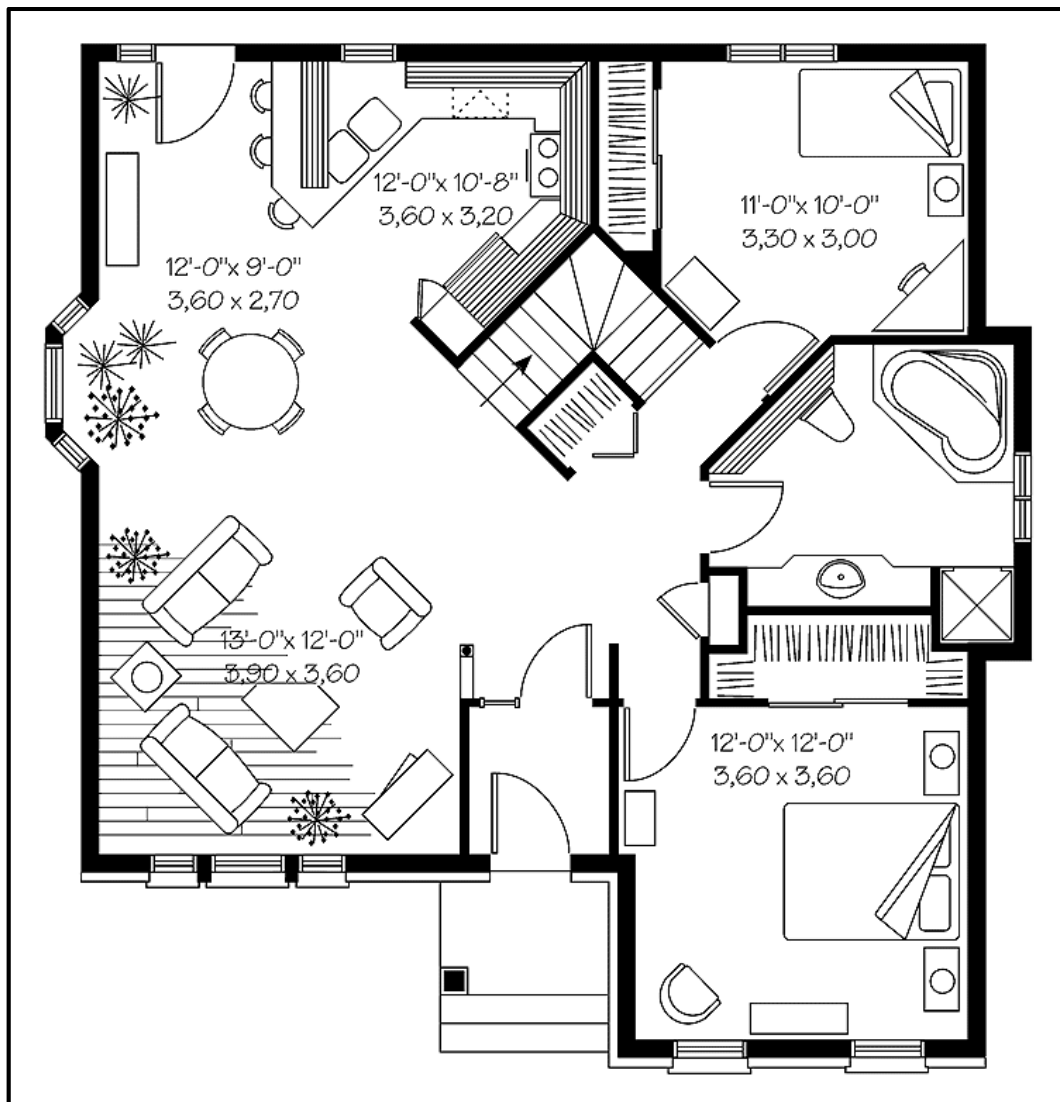
VRAAG 5: BEHUISING

- 5.1 Bestudeer die onderstaande skets en beantwoord die vrae wat volg.



- 5.1.1 Stel voor hoe ritme deur middel van gradering in die badkamer ingesluit kan word. (2)
- 5.1.2 Identifiseer die dominerende tekstuur wat gebruik is en gee die effek wat dit verkry. (3)

5.2 Bestudeer die onderstaande vloerplan en beantwoord die vrae wat volg.



- 5.2.1 Identifiseer die sone wat deur die sitkamer area verteenwoordig word. (1)
- 5.2.2 Gee 'n ander voorbeeld van 'n plek wat nie hier verskyn en wat geklassifiseer word as dieselfde sone soos wat deur die kombuis verteenwoordig word. (1)
- 5.2.3 Die bogenoemde vloerplan verteenwoordig 'n oopplan. Bestudeer die vloerplan en TWEE voordele wat van toepassing op die leefarea is. (2)
- 5.2.4 Lewer kommentaar oor die verkeerspatroon van die kombuis deur na die kombuis en die sitkamerarea. (2)
- 5.2.5 Evalueer die meubelrangskikking in die sitkamerarea. (6)
- 5.2.6 Lewer kommentaar oor die voorsiening van stoorplek in hierdie huis. (2)

5.3 Elk van die onderstaande koffietafels is van verskillende materiale gemaak.

5.3.1 Vergelyk die drie tafels deur die onderstaande tabel te voltooi.
Tabuleer jou antwoord soos volg.

| Onderwerp/ eienskap | Tafel A | Tafel B | Tafel C |
|--|---------|---------|---------|
| (a) Konstruksie | 1 | 1 | 1 |
| (b) Versorging en Instand- houding | 1 | 1 | 1 |

(6)



5.3.2 Jy het besluit om die volgende koffietafel vir jou nuwe woonstelkompleks aan te koop.

- (a) Watter rol sal estetika in jou besluit speel? (2)
- (b) Lys TWEE verantwoordelikhede wat jy as verbruiker sal moet nakom voordat jy die aankope maak. (2)

5.3.3 Noem EEN ander faktor wat oorweeg moet word wanneer jy meubels koop.

(1)

[30]

VRAAG 6: ENTREPRENEURSKAP

6.1 Lees die onderstaande gevallestudie en beantwoord die vrae wat volg:

DIE IDEE: Werkloos en op die uitkyk na nuwe uitdagings. Delia het besef dat sy haar passie en vaardighede moet gebruik om haar lyn van *gourmet* beskuitjies te loods.

WAT GEBEUR VOLGENDE? Ek gebruik my kombuis vir my werkspasie. Ek het die perfekte resep so toe ek begin het, het ek mislukking gehad, maar my gesin was te gelukkig om my smaaktoetsers te wees!

Ek het my eetkamer na 'n verpakkingsarea omskep. Ek het R5 000,00 op ekstra gereedskap, bestanddele, verpakkingsmateriaal spandeer. My eerste bestelling het ingekom en ek het R500,00 gemaak. Ek het voorbeelde van die beskuitjies na verskeie winkels geneem en baie van hulle het ingestem om die beskuitjies te verkoop.

WAAR IS EK NOU: Ek het ingetrek by 'n fabriek en het 'n lys van gereelde kopers. Ek voorsien ook aan korporatiewe geskenkmaatskappye. Ek huur personeel om bakwerk te doen, maar ek is ook betrokke by elke stap en oorsien elke ding in die besigheid. My beskuitjies is ekstra spesiaal deurdat ek slegs vryloop-eiers, botter, en *couverture** sjokolade gebruik.

DIE TOEKOMS: Ek het onlangs 'n nuwe tipe beskuitjie bekendgestel: versierde dierebeskuitjies vir kinders.

Couverture sjokolade = is 'n baie hoë kwaliteit sjokolade wat ekstra kakaobotter bevat

- 6.1.1 Hoe verseker die feit dat Delia se 'passie en vaardigheid' die basis vir die sukses van Delia se besigheid is. (2)
- 6.1.2 Watter faktore is duidelik in die gevallestudie wat sy moet oorweeg wanneer sy beskuitjies as geskikte produkte vir die besigheid kies? (5)
- 6.1.3 Formuleer 'n produkspesifikasie vir Delia se versierde dierebeskuitjies. Sluit in in jou beskrywing die voorkoms, verpakking en hoeveel beskuitjies daar in 'n pak is. (LW: jou eie produkspesifikasie) (5)
- 6.1.4 Identifiseer haar teikenmark. (2)
- 6.1.5 Haal 'n sin aan uit die gevallestudie wat aandui dat Delia navorsing rakende potensiële kopers gedoen het. (1)
- 6.1.6 Identifiseer TWEE kernbeginsels vir bemerking in die paragraaf, WAAR IS EK NOU. (2)
- 6.1.7 Delia het 'n nuwe lyn van beskuitjies bekendgestel. Verduidelik waarom die taktiek belangrik in die volwasse stadium in die produksiesiklus is. (2)

- 6.2 Jy het besluit om mans- en dameskortbroekies te maak en te verkoop by jou ouers se vakansiehuis by die see.



- 6.2.1 Definieer die term 'oorhoofse koste'. (1)
- 6.2.2 Lys DRIE moontlike uitgawes wat die produksiekoste van die kortbroekies opgemaak het. (3)
- 6.2.3 As die produksiekoste van 1 paar dames kortbroekies R150,00 is, wat sal die verkoopprijs met 'n wins van 65% wees? (3)
- 6.2.4 Bereken die produksiekoste vir manskortbroekies as jy 30 pare maak en die produksiekoste per paar 20% hoër is vergeleke met die koste van die dameskortbroekies. (4)

[30]

TOTAAL: 200

