



Province of the  
**EASTERN CAPE**  
EDUCATION

**NATIONALE  
SENIOR SERTIFIKAAT**

**GRAAD 11**

**NOVEMBER 2013**

**VISUELE KUNSTE V1**

**PUNTE: 100**

**TYD: 3 uur**

---

Hierdie vraestel bestaan uit 19 bladsye.

---

**INSTRUKSIES EN INLIGTING**

1. Daar is AGT vrae in hierdie vraestel.
2. Beantwoord VYF vrae van jou keuse.
3. Lees die vrae versigtig.
4. Antwoord in volsinne en gebruik paragrawe. **MOET NIE PUNT-VIR-PUNT skryf nie.**
5. Gebruik die puntetoekenning om te bepaal hoeveel tyd aan elke vraag gewy moet word. Elke vraag behoort ongeveer 35 minute te neem.
6. Skryf netjies en leesbaar.
7. In hierdie eksamen sal van jou verwag word om die volgende te demonstreer:
  - Die gebruik van korrekte terminologie
  - Die gebruik van visuele analise en kritiese denke
  - Skryf- en navorsingsvaardighede binne 'n geskiedkundige en kulturele verband
  - Die plasing van voorbeelde binne 'n sosiale en geskiedkundige verband
  - 'n Begrip van bepaalde kunsstyle
  - Die identifisering van die professionele praktyk van plaaslike kunstenaars

**WOORDELYS**

- Analise:** 'n Uitvoerige en logiese bespreking van die formele elemente (soos lyn, kleur, toon, formaat, ens.) en komposisie van die werk, met insigryke opmerkings oor waarom en hoe dit slaag.
- Vergelyk:** Wys sin vir sin die verskille en ooreenkomste uit in 'n geordende wyse binne dieselfde argument.
- Bespreek:** Bied jou sienswyse aan en verskaf redes vir jou stellings.
- Verduidelik:** Verklaar en verskaf redes vir jou stellings.
- Interpreteer:** Verskaf 'n ingeligte opinie, ondersteun deur voorbeelde.
- Vermeld:** Sê direk wat jy dink – gee jou opinie sowel as 'n verduideliking.
- Evalueer:** Lig die RELEVANTE positiewe, negatiewe, elemente en beginsels van die werk uit en verskaf 'n mate van evaluerende kommentaar oor waarom en hoe dit slaag al dan nie, binne die breër prentjie van kunsgeskiedenis in die algemeen, d.w.s. jy moet in staat wees om die groter prentjie van die kunswêreld te sien, om in staat te wees om evaluerende kommentaar te lewer.

**VRAAG 1: OORSIG VAN DIE 19<sup>DE</sup> EEU**

1.1 Verwys na FIGUUR 1a en 1b.

Definieer elkeen van die style van die twee werke, met 'n rede vir elk as verduideliking van die bepaalde style. (4)

1.2 Skryf 'n vergelyking tussen dieselfde twee werke, met die volgende opskrifte as gidslyne:

- Onderwerpmateriaal en hoe dit tipies mag wees van hierdie eeu
- Komposisionele plasings en die effek hiervan op 'n kyker
- 'n Sosiale of politieke boodskap en hoe dit oorgedra is (6)

1.3 Verwys na FIGUUR 1c. Beskryf op watter wyses hierdie moderne werk dieselfde of verskillende stylistiese kenmerke het teenoor die werke in die 1800's gedoen. (2)

1.4 Kies enige EEN kunstenaar wat jy bestudeer het van die 19<sup>de</sup> eeu, (d.w.s. 1800's) en skryf 'n opstel van een tot een en 'n halwe bladsye oor EEN of TWEE werke van hierdie kunstenaar. Skenk aandag aan benamings van werk/e, onderwerpmateriaal en hoe dit 'n boodskap weerspieël wat relevant is tot die 19<sup>de</sup> eeu. Bespreek noemenswaardige kunselemente in die werk/e, met vermelding van wat dit bydra tot die werk. Evalueer die werk in die lig van hoe dit die gang van kuns geraak en beïnvloed het. (8)

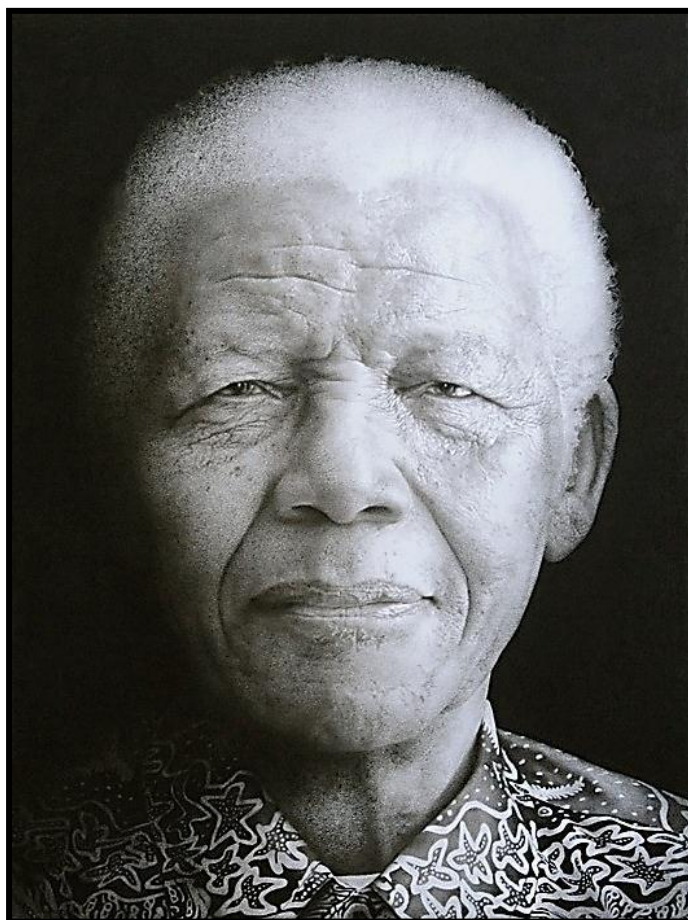
**[20]**



FIGUUR 1a: Jacques Louis David, *Napoleon kruis die St Bernardpas*, olieverf, 1801.



FIGUUR 1b: Jean Francois Millet, *Die Maaiers*, olieverf, 1857.



FIGUUR 1c: Paul Emslie, *Mandela*, conte kryt op papier, 1987.

**VRAAG 2: GEBOORTE VAN MODERNISME**

- 2.1 Met verwysing na FIGUUR 2a as staving, verduidelik waarom hierdie werk van Seurat 'n radikale breek van realisme en tradisionalisme van die 19<sup>de</sup> eeu toon. (3)
- 2.2 Verwys na FIGUUR 2b. Analiseer hierdie werk as 'n Impressionistiese stuk. Verwys na minstens DRIE skulpturale elemente, met helder verduideliking oor hoe elkeen tot die algehele werk bydra. (6)
- 2.3 Verwys na FIGUUR 2c en 2d EN enige TWEE ander werke van die Modernistiese Periode van kunsgeskiedenis. Skryf nou 'n opstel van TWEE bladsye waarin jy die volgende bespreek en evalueer:
- Onderwerpmateriaal en die boodskappe wat hulle oordra in elk van die vier werke
  - Die gebruik van kleur en lyn en hoe dit 'n nuwe benadering tot kuns weergee

(11)  
**[20]**





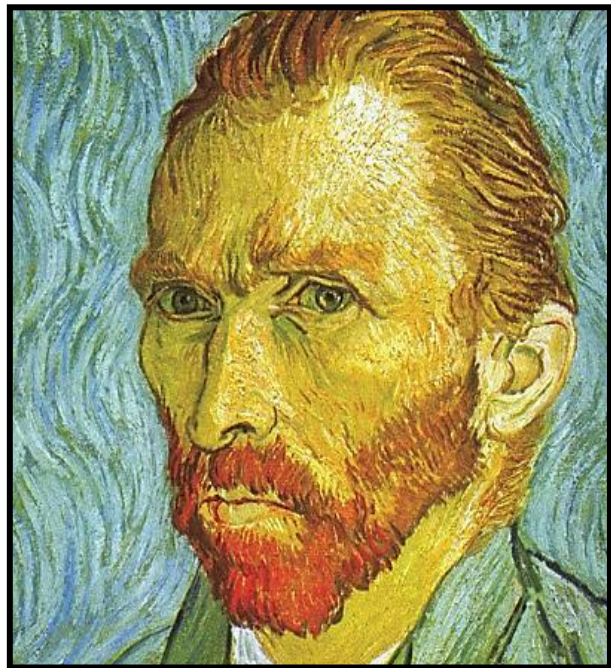
FIGUUR 2a: Georges Seurat, *Jong vrou wat haarsel Poeier*, olieverf, 1890.



FIGUUR 2b: Rodin, *Burghers of Calais*, Brons, 1889.



FIGUUR 2c: Renoir, *Die Sambrele*, 1884.



FIGUUR 2d: Van Gogh, *Selfportret, besonderhede*.

**VRAAG 3: VROEË 20<sup>STE</sup> EEU**

Die sosiale en politieke veranderinge in die vroeë jare van die 1900's, het tot die opkoms van 'n ongekeerde aantal kunsbewegings en kunstenaars gelei, almal gretig om 'n verandering na toenemende abstraksie weer te gee, 'n toename in verwringing van vorm en 'n begeerte om die lewe te reflekteer met 'n "nuwe waarheid".

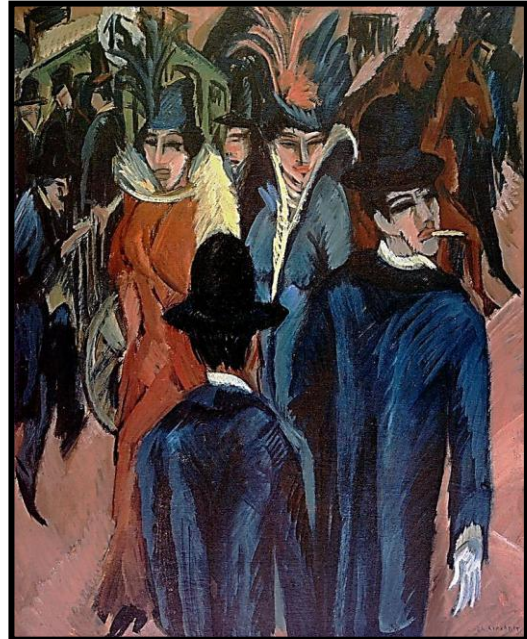
- 3.1 Verwys na FIGUUR 3a en FIGUUR 3b.  
Verduidelik hoe die kwasmerke en aanwending van verf in hierdie twee werke, die nuwe wyse van reaksie tot die wêreld reflekteer. (4)
- 3.2 Verwys na FIGUUR 3c. Lewer analitiese kommentaar op die komposisionele rangskikking van hierdie werk, met duidelike aanduiding hoe vorms en plasings 'n boodskap weergee. (4)
- 3.3 Dui aan tot watter fase van Kubisme FIGUUR 3d behoort en staaf jou antwoord deur te verwys na spesifieke aspekte in die werk. (3)
- 3.4 Skryf 'n opstel van minstens een en 'n halwe bladsye, oor TWEE of meer werke wat jy bestudeer het in hierdie module. Jy mag FIGUUR 3e as een van die werke gebruik, maar jy hoef nie daarna te verwys nie. Skenk aandag aan die volgende:
- Watter geskiedkundige of sosiale gebeure die werke geïnspireer het
  - Die ooglopende elemente van kuns in die werke en hoe dit Modernisme reflekteer
  - Onderwerpmateriaal en boodskappe

(9)  
**[20]**





FIGUUR 3a: Matisse, **Oop Venster**,  
olieverf, 1905.



FIGUUR 3b: Kirchner, **Straattoneel  
Berlyn**, olieverf, 1913.



FIGUUR 3c: Kandinsky, **Komposisie V**,  
1911.



FIGUUR 3d: Picasso, **Meisie met  
Mandolien**, olieverf, 1910.



FIGUUR 3e: Boccioni, **Unieke vorms van kontinuïteit in ruimte**, 1913.

**VRAAG 4: ARGITEKTUUR**

Die moderne argitek moet soveel meer doen as om mure en kamers te ontwerp. Hy of sy moet nou argitektuur ontwerp wat die gees en behoeftes van die tyd toon soos nooit vantevore nie.

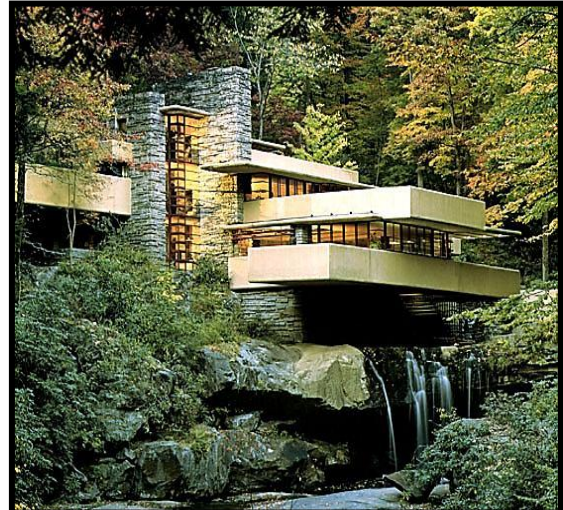
- 4.1 Verwys na FIGUUR 4a en 4b. Vergelyk hierdie twee geboue in 'n bondige opstel. Gebruik die punte om jou met jou beplanning te help:
- Vernaamste vorms en die estetiese kwaliteit daarvan
  - Materiale en hoe dit met die natuur inskakel of nie
- (5)
- 4.2 Verwys na FIGUUR 4c en 4d. Antonio Gaudi was 'n innoverende argitek vir sy tyd. Beskryf hierdie gebou en bespreek die kenmerke wat dit in sy genre van argitektuur plaas.
- (4)
- 4.3 Verwys na FIGUUR 4e en 4f. Kies OF 4e OF 4f en bespreek hierdie gebou in terme van die verbreking van die bande van tradisionalisme.
- (4)
- 4.4 Kies EEN gebou wat jy bestudeer het en evalueer hierdie struktuur met verwysing na die volgende kriteria:
- Naam van gebou en die argitek
  - Doel van die gebou
  - Vername ontwerp vorme van die gebou
  - Materiale gebruik en hoe dit die nuwe omgewingsvriendelike neiging in argitektuur toon (of nie)
- (7)

**[20]**





FIGUUR 4a: Tom Wright, **Burj al Arab Hotel**, Dubai, 1999.



FIGUUR 4b: FL Wright, **Kauffmann House**, Pennsylvania, VSA.



FIGUUR 4c: Antonio Gaudi, **Casa Battlo**, Barcelona, Spanje, 1907.



FIGUUR 4d: **Besonderhede van Casa Battlo.**



FIGUUR 4e: Toyo Ito. **Serpentyn Gallery**, Kensington Tuine, Londen, 2002.



FIGUUR 4f: Helmut Jahn, **Die Diamant Gebou**, Johannesburg, 1983.

**VRAAG 5: TUSSEN DIE WÊRELDOORLOË**

5.1 Verwys na FIGUUR 5a, 5b en 5c.

“Die tydperk tussen die twee wêreldoorloë het baie industriële uitbreiding gesien, baie sosiale beroeringe en tegnologiese vooruitgang. Dit was ook die tyd van nuwe ontdekkings oor sielkunde en die individu.”

Skryf 'n opstel met verwysing na die bogenoemde aanhaling oor kuns tussen die oorloë. Jy moet die drie werke gebruik wat vir hierdie vraag geïllustreer is en jy mag nie na meer as nog DRIE ander werke verwys van jou studies van hierdie jaar nie.

Moet NIE werke van enige ander vraag op hierdie vraestel kies, as die bogenoemde drie werke NIE.

[20]

**Woordelys**

**Sielkunde:** 'n Studie van hoe die verstand/brein werk, veral hoe die onder-bewussyn werk. Sielkunde word deur mediese dokters, wat verstandelik ongesteldhede behandel, besigheidsleiers wat hul werkers moet verstaan en wat hulle gelukkig maak, en enige iemand wat sy medemens wil verstaan.





FIGUUR 5a: Jean Miro, *Harlekyn se Karnival*.



FIGUUR 5b: Rene Magritte. *Die Dreigende Sluipmoordenaar*.



FIGUUR 5c: Alexis Preller, *Simbole op 'n Strand*, olieverf, 1952.

**VRAAG 6: OORSIG VAN POST-1946**

- 6.1 Skryf 'n **oorsig** deur in besonderhede te verwys na enige drie of meer van die geïllustreerde werke vir VRAAG 6, oor hoe kuns verander het na die Tweede Wêreldoorlog. Skenk aandag aan die volgende:
- Nuwe bewegings en wat aanleiding gegee het tot die opkoms van hierdie bewegings
  - Die stylkenmerke van minstens drie nuwe rigtings in kuns van post-1946
  - Kommentaar oor hoe die algemene onderwerpmateriaal nuwe rigtings ingeslaan het en die boodskappe hiervan oor die wêreld in die tyd.
- (12)
- 6.2 Kies EEN werk wat volgens jou mening 'n dapper en moderne weergawe van die wêreld van die post-1946 era weerspieël. (Moet NIE 'n werk kies op hierdie vraestel NIE.) Analiseer en evalueer hierdie werk. Verwys na kunselemente, styl, materiaal gebruik en die geïmpliseerde betekenis van die werk.

(8)  
[20]

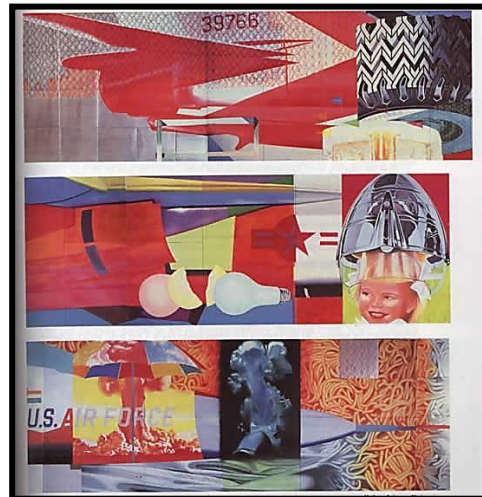
**Woordelys:**

**Oorsig:** 'n Getabelleerde (getelde) of woordstudie of seleksie van menings oor 'n onderwerp, of 'n breë, veralgemeende versameling feite of idees. Die regering doen byvoorbeeld 'n oorsig om uit te vind hoeveel seuns of meisies daar in enige enkele ouderdomsgroep is, sodat hulle die groter prentjie kan hê van die bevolking. 'n Oorsigtelike opstel gaan nie diep in besonderhede in nie. Dit verwys na kuns en kunstenaars in die breë opset, om die groot oorhoofse prentjie weer te gee.

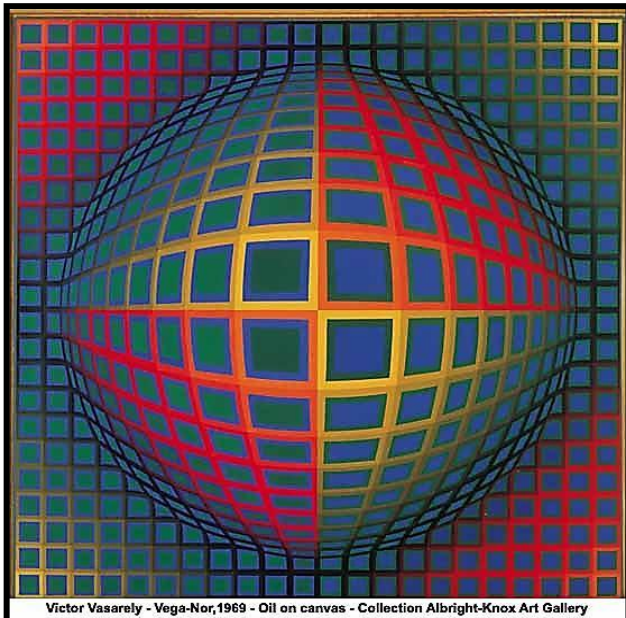




FIGUUR 6a: Jackson Pollock, **Blue Poles**, 1952.



FIGUUR 6b: James Rosenquist, **F111**, 1965.



Victor Vasarely - Vega-Nor, 1969 - Oil on canvas - Collection Albright-Knox Art Gallery

FIGUUR 6c. V. Vaserely, **Vega Nor**, olieverf op doek, 1969.



FIGUUR 6d: Chuck Close, **Linda**, 1976.



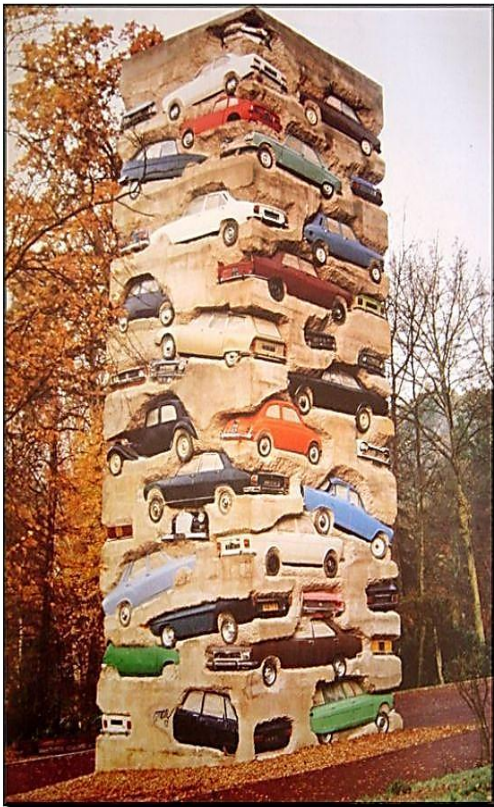
FIGUUR 6e: Johann Louw. **Donker Profiel Regs**, olieverf, 2002.

**VRAAG 7: NUWE MEDIA**

- 7.1 Verwys na FIGUUR 7a en 7c. Lewer analitiese kommentaar oor die kunstenaars se gebruik van media en die omgewing in hierdie twee kunswerke. Sluit af deur aan te dui wat jy dink die boodskappe is. (6)
- 7.2 Die werk van Kendall Geers in FIGUUR 7b toon 'n skakel met die Dada beweging. Definieer wat jy sien as die skakel met Dada in FIGUUR 7b, en bespreek die betekenis van hierdie werk in 'n globale wêreld van die laaste paar dekades. (3)
- 7.3 Kies enige TWEE werke wat jy bestudeer het in die afdeling van nuwe media en vergelyk die werke, aan die hand van die volgende kriteria:
- Hoe die titels die kyker ondersteun, of mislei in die begrip van die werk
  - Keuses van media en die effek hiervan op die betekenis van die werke
  - Hoe kleur en patroon/of tekstuur 'n rol speel in die harmonie van die werk

(11)  
**[20]**





FIGUUR 7a: Arman, *Langtermyn Parkering*, 1982.



FIGUUR 7b: Kendall Geers, *Bloedige Hel*, 1990.



FIGUUR 7c: Strydom van der Merwe, *Eike in Dorpstraat, Stellenbosch. 30 dae in Julie*, 2008.

**VRAAG 8: DIE KUNSWÊRELD**

- 8.1 Die eerste vier werke wat in hierdie vraag vertoon word, is deur Suid-Afrikaanse kunstenaars. Bespreek en analiseer in 'n opstel van nie langer as een en 'n halwe bladsye nie, hierdie werke van FIGUUR 8a, b, c en d en besin oor Suid-Afrika se sterk en swak punte. Skenk aandag aan kunselemente, style, onderwerpmateriaal en media. (10)
- 8.2 Verwys na FIGUUR 8e. Lewer kommentaar oor hoe hierdie werk deur Hirst die kunswêreld van vandag weerspieël. Jy mag verwysings na kunsmarkte, keuse van materiaal en kostes insluit. (3)
- 8.3 Kies EEN werk deur enige kunstenaar wat jy bestudeer het en skryf 'n bondige paragraaf oor die onderwerpmateriaal, komposisie en betekenis van hierdie werk. (7)
- [20]**





FIGUUR 8a: William Kentridge, *Toneel van Felix Reeks*, Circa 2000.



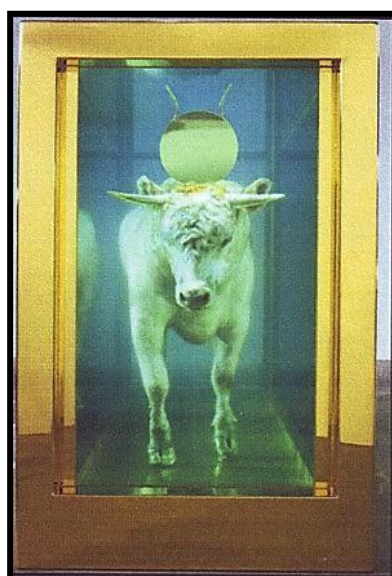
FIGUUR 8b: Kentridge, *Tekening vir "Il Sole"*, Datum onbekend.



FIGUUR 8c: Brett Murray, *I love Africa*, Datum onbekend.



FIGUUR 8d: Faith 47, *Muurskildering in Blikkiesdorp*, 2009.



FIGUUR 8e: Damian Hirst, *Goue Kalf*, 2008/9.