



Province of the
EASTERN CAPE
EDUCATION

NASIONALE SENIOR SERTIFIKAAT

GRAAD 11

NOVEMBER 2012

VISUELE KUNSTE V1

PUNTE: 100

TYD: 3 uur



Hierdie vraestel bestaan uit 23 bladsye.

INSTRUKSIES EN INLIGTING

1. Daar is TIEN vrae in hierdie vraestel.
2. Beantwoord VYF vrae van jou keuse.
3. Lees die vrae versigtig.
4. Antwoord in volsinne en gebruik paragrawe. **MOET NIE PUNT-VORM GEBRUIK NIE.**
5. Gebruik die punttoekenning om te bepaal hoeveel tyd aan elke vraag gewy mag word. Elke vraag behoort ongeveer 35 minute in beslag te neem.
6. Skryf netjies en leesbaar.
7. In hierdie eksamen sal daar van jou verwag word om die volgende te demonstreer:
 - Die gebruik van korrekte terminologie
 - Die aanwending van visuele analisering en kritiese denke
 - Skryf- en navorsingsvaardighede binne historiese en kulturele verband
 - Die plasing van voorbeelde binne sosiale en historiese verband
 - 'n Begrip van kenmerkende kunsstyle
 - Die identifisering van die professionele beoefening van plaaslike kunstenaars

WOORDELYS

Analiseer: 'n Uitvoerige en logiese bespreking van die formele elemente (soos lyn, kleur, toon, formaat, ensovoorts) asook komposisie van die werk, met insigryke opmerkings oor waarom en hoe dit slaag.

Vergelyk: Dui sin vir sin die verskille en ooreenkomste in 'n ordelike volgorde binne dieselfde argument aan.

Bespreek: Bied jou opinie aan met redes vir jou stellings.

Verduidelik: Verskaf verklarende redes met jou uiteensetting.

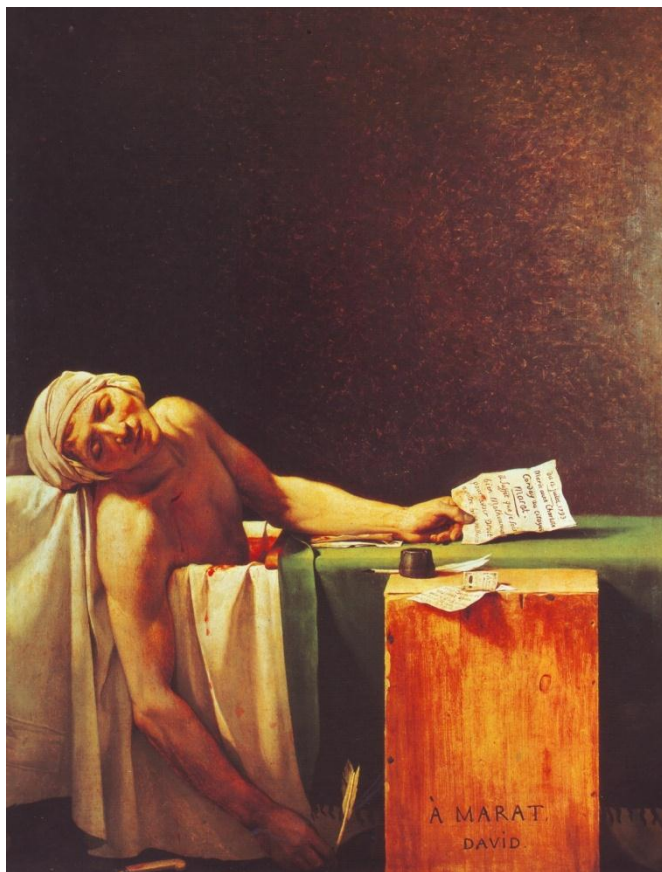
Interpreteer: Verskaf 'n ingeligte mening met ondersteunende voorbeelde.

Vermeld: Sê reguit wat jy dink – gee jou mening asook 'n verduideliking.

Evalueer: Lig die RELEVANTE positiewe, negatiewe, asook elemente en beginsels van die werk uit en verskaf 'n mate van evaluerende kommentaar oor waarom en hoe dit slaag al dan nie, binne die breër prentjie van kunsgeskiedenis in die algemeen, d.w.s. jy moet in staat wees om die groter prentjie van die kunswêreld te sien, om in staat te wees om evaluerende kommentaar te lewer.

VRAAG 1**KUNS EN PROPAGANDA**

- 1.1 Verwys na FIGUUR 1a. Marat was 'n Franse rewolusionêr, wat in sy bad gedood is, terwyl hy besig was om vir sy landgenote 'n brief te skryf aangaande die Rewolusie. Bespreek die wyses waarop J.L. David daarin geslaag het om hierdie dramatiese gebeure weer te gee. Verwys na die kunselemente sowel as komposisionele effekte. (5)
- 1.2 Oor die dekades, met verskillende regerings aan bewind in Suid-Afrika, was die stryd om persvryheid baie keer 'n kwessie. Deur die evaluering van hierdie twee plakkate in FIGURE 1b en 1c, moet jy vanuit 'n kunstige oogpunt aandui hoe kunstenaars maak om propaganda die gedagtes van mense te laat bereik. Verwys na kleur, lyne, teksture, afbeelding en strukturele uitleg. (6)
- 1.3 Kies TWEE werke oor kuns en propaganda wat jy bestudeer het. Dit mag Suid-Afrikaans of Internasionaal wees. Bespreek hierdie werke deur die volgende punte as gids te gebruik:
- Benoem die kunstenaars tesame met die titels van die werke
 - Onderwerpmateriaal van die werke en boodskappe hierin
 - Gebruik van kleur en lyn, en die effek hiervan op die werke
- (9)
[20]



FIGUUR 1a: Jacques Louis David. Dood van Marat. 1793



FIGUUR 1b



FIGUUR 1c

FIGUUR 1b en 1c: Twee plakkate wat handel oor persvryheid. 1989

VRAAG 2**MONUMENTE EN GEDENKTERREINE**

2.1 Verwys na FIGURE 2a, 2b en 2c. Analiseer die ooreenkomste tussen hierdie drie monumente. (2)

2.2 Definieer die treffendste visuele element van elkeen, en sê, met staving, wat die kunstenaar/ontwerper aan die nageslag wou sê in elke geval. (6)

2.3 Lewer kommentaar oor hoe die skaal in hierdie drie voorbeelde 'n boodskap weergee soos jy dit sien. (2)

2.4 Kies enige TWEE ANDER monumente wat jy bestudeer het.

Benoem hulle en vergelyk hulle in terme van die volgende:

- Gebruikte materiale en die impak daarvan
- Onderwerpmateriaal en die kenmerke van die monumente
- Die boodskappe van die monumente
- Hoe massas/volumes met leegtes en omringende ruimtes skakel en die effek daarvan op die kyker

(10)
[20]

Woordeskat:

Nageslag = hulle wat na jou kom. Toekomstige geslagte.



FIGUUR 2a: Paaseilandfigure. Kunstenaar onbekend. Eertyds



FIGUUR 2b: Stonehenge. Wiltshire. Engeland. Eertyds



FIGUUR 2c: Vryheidspark. Salvokop. Transvaal. Kontemporêr

VRAAG 3**INTERNASIONALE TENDENSE: IMPRESSIONISME EN POST-
IMPRESSIONISME**

In die laaste kwart van die 1800's, het die kunswêreld in Frankryk en Europa radikale veranderinge ondergaan. Impressionisme was 'n vars nuwe rigting.

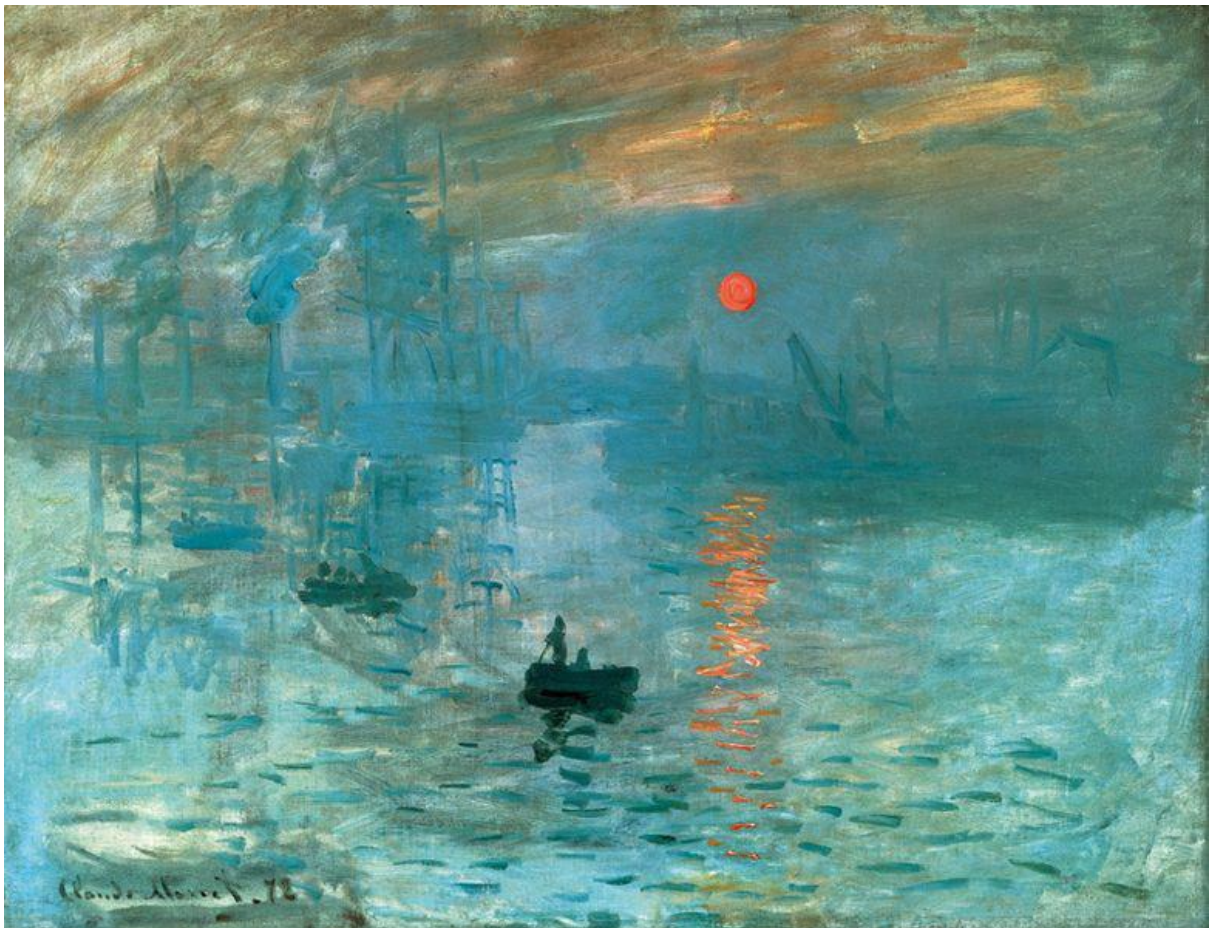
- 3.1 Verwys na FIGUUR 3a en die werk van TWEE ander kunstenaars wat jy bestudeer het. Skryf 'n opstel van een en 'n halwe bladsy oor Impressionisme. Gee aandag aan die invloede op hierdie Beweging, die stylkenmerke, die onderwerpmateriaal en hoe kunstenaars lig en kleur hanteer het. (10)

- 3.2 Post-Impressionisme het 'n meer geïndividualiseerde benadering getoon. Met verwysing na FIGUUR 3b, analiseer krities die werk van Gauguin as 'n Post-Impressionistiese werk.

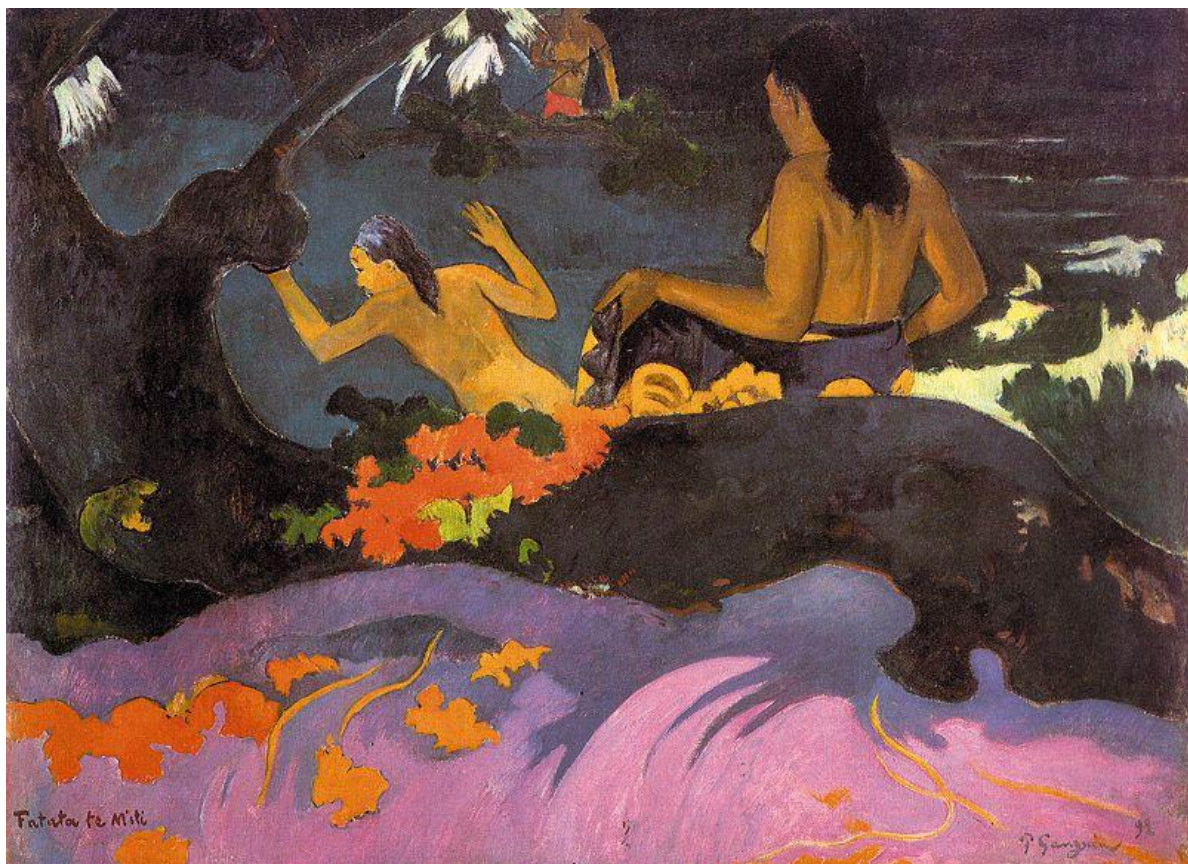
Verwys na die volgende:

- Invloede op Gauguin
- Hantering van ruimte
- Hantering van vorms
- Hantering van kleur
- Gebruik van lyn

(10)
[20]



FIGUUR 3a: Claude Monet. **Impression Sunrise.** 1872



FIGUUR 3b: Paul Gauguin. **Dag van die gode.** 1890

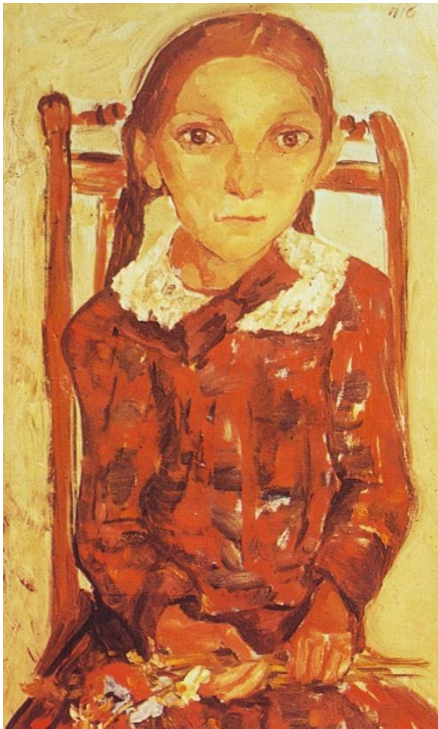
VRAAG 4**KUBISME, FAUVISME, FUTURISME EN EKSPRESSIONISME**

- 4.1 Skryf 'n opstel van 'n minimum van twee bladsye waarin jy aandag skenk aan die onderstaande punte. Jy mag die geïllustreerde werke as staving aanwend, maar jy sal ekstra punte ontvang as jy na ander werke verwys wat jy van hierdie vier bewegings bestudeer het.

Doen in jou opstel elke beweging afsonderlik, voordat jy aan beweeg na die volgende beweging.

- Verduidelik die faktore van invloed tot elke beweging
- Beskryf TWEE stylkenmerke van elke beweging
- Staaf deurgaans
- Lewer kommentaar op die komposisionele rangskikkings en jou idees oor die effek van die rangskikkings

(20)
[20]



FIGUUR 4a: Irma Stern.
Ewige Kind. 1916



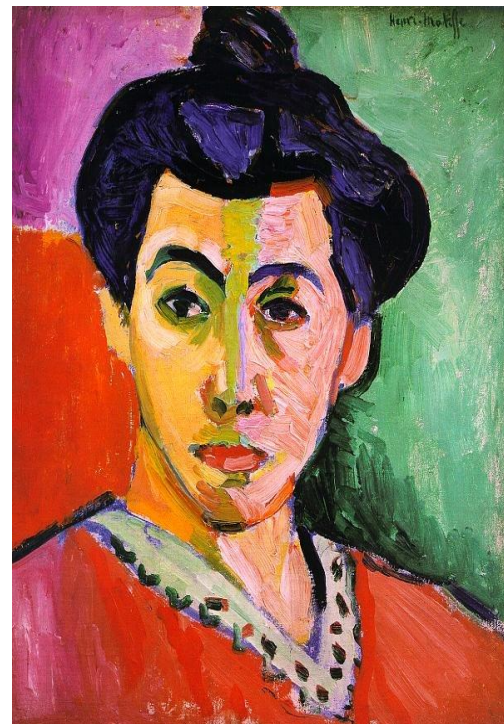
FIGUUR 4b:
Giocoma Balla.
Straatlig.



FIGUUR 4c:
Georges Braque.
Man met kitaar.



FIGUUR 4d: Irma Stern.
Vlug. Olieverf. 1950



FIGUUR 4e: Henri Matisse.
Portret van Madame Matisse. 1905

VRAAG 5**GALLERYBESOEKE EN UITSTALLINGS**

- 5.1 By 'n uitstalling van suksesvolle Internasionale en Suid-Afrikaanse kunstenaars, was die vier werke van FIGURE 5a, 5b, 5c en 5d gekies as relevante stellings oor die realiteite van ons wêreld.

Neem die geïllustreerde werke vir hierdie vraag waar, en skryf 'n opstel van een bladsy waarin jy aandag skenk aan die volgende:

- Sosiale boodskap van elke werk
 - Hoe kleur 'n rol speel in die verwysing na 'n wyer sosiale en/of politieke bewustheid vir die kyker
 - Jou evaluering van die heersende waarde van hierdie werke, finansiële sowel as sosiaal
- (10)

- 5.2 Skryf 'n opstel van een en 'n halwe bladsye waarin jy die onderwerpmateriaal beskryf en die openbare aantrekking van enige TWEE internasionale en TWEE Suid-Afrikaanse werke wat jy bestudeer het.

Moet NIE enige werk van hierdie of enige ander vraag op hierdie vraestel kies nie.

(10)
[20]

Woordeskat:

Prosperine = 'n mitologiese antieke Romeinse godin, wat gesteel is a.g.v. haar skoonheid om saam met Pluto in die onderwêreld te leef. Haar storie hou verband met die lente. Sy het vier granaatsade geëet en dit het haar in staat gestel om saam met haar ma in die regte wêreld te woon vir drie seisoene van die jaar, maar sy moes na die onderwêreld, na Pluto terugkeer vir die winter.

Die Griekse godin vir die lente het bekend gestaan as Persephone. Proseperere beteken om uit te kom.



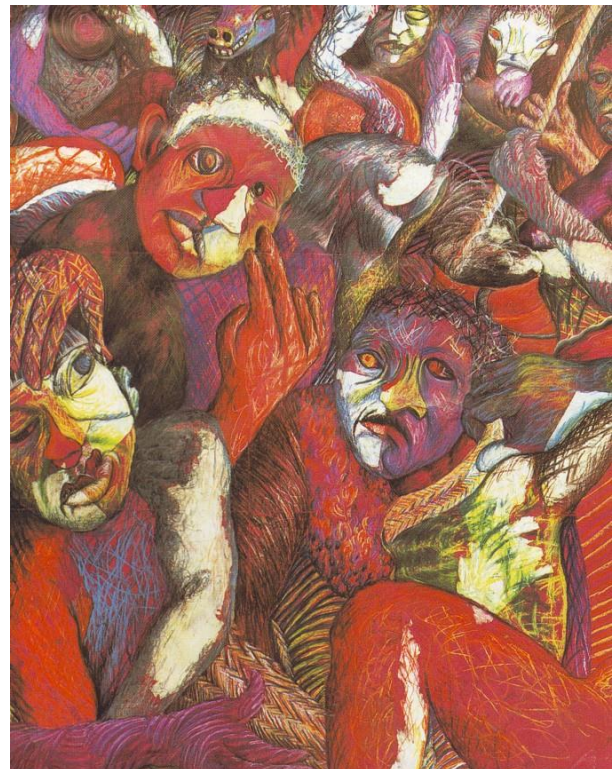
FIGUUR 5a:
Dante G. Rossetti.
Prosperine. 1874



FIGUUR 5b: Willem de Kooning. **Woman IV.**
Olieverf. 1954



FIGUUR 5c: Edvard Munch. **Dans van Lewe.**
1884



FIGUUR 5d: Helen Sebidi. **Moeder Afrika.**
1981

VRAAG 6**FORMELE EN INFORMELE SKOLE IN SUID-AFRIKA**

- 6.1 Skryf 'n opstel waarin jy ondersoek instel na die doelwitte, kunstenaars se werke, onderwerpmateriaal en sosiale boodskappe van EEN van die Informele Skole in Suid-Afrika wat jy bestudeer het.

Jy mag van enige van die kunstenaars gebruik maak wat jy van jou gekose skool bestudeer het, maar jy mag nie die werke aanwend wat vir hierdie vraag verskaf is nie.

(10)

- 6.2 Verwys na FIGURE 6a, 6b, 6c en 6d

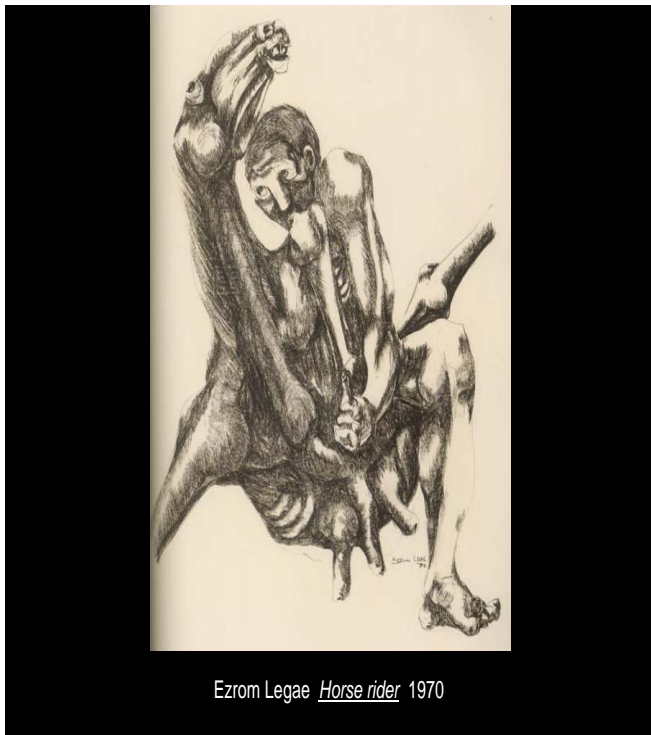
6.2.1 Vergelyk hoe die drie kunstenaars diere in hierdie werke weergegee het. Verwys veral na lyn, vorms, teksture en algehele komposisie.

(8)

6.2.2 Watter van die vier werke, 6a, 6b, 6c en 6d, is volgens jou mening die mees uitdagende? Sê wat jou gekose werk uitdaag en staaf jou antwoord met EEN feit.

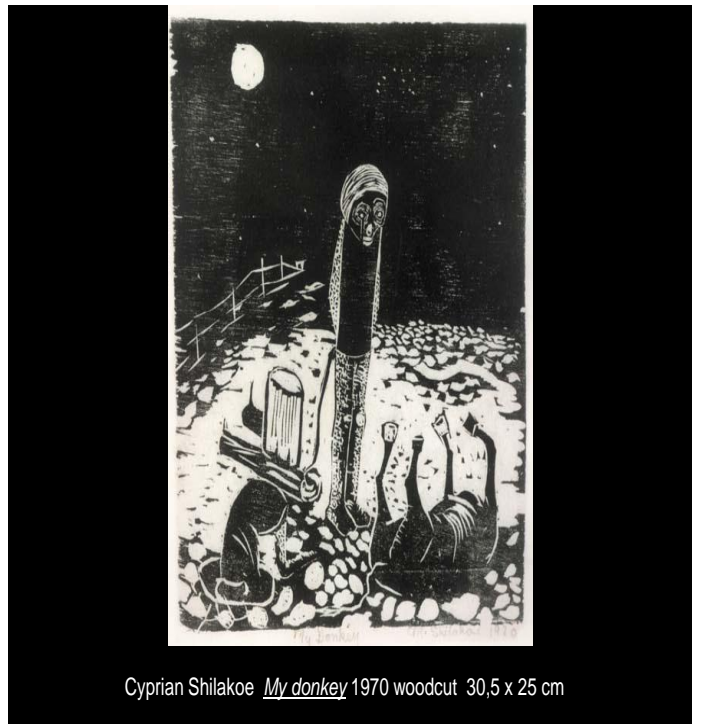
(2)

[20]



Ezrom Legae *Horse rider* 1970

FIGUUR 6a: Ezrom Legae. **Perderuiter.**
1970



Cyprian Shilakoe *My donkey* 1970 woodcut 30,5 x 25 cm

FIGUUR 6b: Cyprian Shilakoe. **My donkie.**
1970



FIGUUR 6c: Petros Gumbi Ardmore.
Spinnekop en Kameelperd. 2007



FIGUUR 6d: Sydney Kumalo.
Gevalle Perd. Brons beeldhoustuk. 1988

VRAAG 7**WESTERSE INVLOEDE OP SUID-AFRIKAANSE KUNS**

- 7.1 Verwys na FIGURE 7a, 7b en 7c. Definieer kortliks, met verwysing na TWEE aspekte per werk, hoe hierdie voorbeelde invloede van Westerse en Europese kunsbewegings toon. Maak seker dat jy elke Westerse Kunsbeweging benoem. (6)
- 7.2 Vergelyk FIGUUR 7a met 7b. Gebruik die volgende punte om jou te help:
- Afbeelding en boodskappe
 - Komposisie en hoe dit die visuele waardering goed- of slegmaak
 - Die emosionele impak van die styl (8)
- 7.3 Verwys na Preller se **Gewyde Vroue** in FIGUUR 7c. Evalueer hierdie werk in terme van die volgende:
- Die boodskap daarvan aan ons Suid-Afrikaanse samelewing
 - Hoe kleureharmonieë en kontraste 'n versigtige strukturele plan deur die kunstenaar toon (6)

[20]**Woordeskat:**

Gewyde = volgens status en belangrikheid. Gerangskik in volgorde van belangrikheid.



FIGUUR 7a: Maggie Laubser. **Landskap met wit ooievaar.**



FIGUUR 7b: Gladys Mgudlandlu. **Xhosa Feeverhaal.** 1970. Olieverf



FIGUUR 7c: Alexis Preller. **Gewyde vrou.** 1957. Olieverf

VRAAG 8**DADA EN SURREALISME**

- 8.1 Verwys na FIGUUR 8a. Hierdie werk skok die kyker op 'n sekere wyse. Onderzoek die wyses waarop Hausmann ons uit 'n geriefsone beweeg het in ons idees oor hoe die mens uitgebeeld behoort te word. (4)
- 8.2 Verwys na FIGUUR 8b. Alexis Preller het afbeelding gebruik wat 'n ander Wêreld weergee. Definieer duidelik in DRIE punte tot watter beweging hierdie werk behoort en waarom. (3)
- 8.3 Verwys na FIGUUR 8c. Op 'n betwisbare punt was Salvador Dali die wêreld se beroemdste Surrealistiese kunstenaar. Evalueer hierdie werk in terme van die volgende kriteria:
- Voorstellings en die geïmpliseerde betekenis deur die voorstelling verskaf
 - Styl en hoe hierdie die atmosfeer affekteer (4)
- 8.4 In 'n opstel van nie langer as een bladsy nie, bespreek die doelwitte en invloede van die Dada en Surrealistiese bewegings. Jy moet in besonderhede verwys na minstens EEN werk van elke beweging, om jou argumente te staaf. (9)
- [20]**



FIGUUR 8a: Raoul Hausmann.
Gees van ons tyd. 1921



FIGUUR 8b: Alexis Preller.
Sebastian 111. 1947. Olieverf



FIGUUR 8c: Salvador Dalí. **Droom, Vlug, By, Granaat.** 1944

VRAAG 9**INVLOEDE VAN TEGNOLOGIE OP KUNS: FUTURISME, DE STIJL EN VLYT.**

- 9.1 Verwys na FIGUUR 9a. Op watter wyses toon hierdie nekstuk die invloede van tegnologie? Was die konstruksiemetode van hierdie stuk nuut? Sê waarom. Noem en beskryf EEN ander item wat jy bestudeer het van ons tegnologiese eeu en beskryf die tegnologie wat gebruik was om die item te maak. (5)
- 9.2 Verwys na FIGURE 9b en 9c. Vergelyk hierdie twee stoele met die gebruik van die volgende gidslyne:
- Hoe prakties die vorms is, met stawing
 - Die kunsbeweging waartoe jy dink elke behoort en waarom
 - Visuele aantreklikheid van vorms, met stawing
 - Visuele aantreklikheid van materiale, met stawing
 - Visuele aantreklikheid van kleure, met stawing (10)
- 9.3 Verwys na FIGUUR 9d. Analiseer hierdie skildery krities, met verwysing na die volgende:
- Die invloede van die tydperk van Futurisme en hoe dit in die werk voorkom
 - Die boodskap van hierdie werk (5)

[20]



FIGUUR 9a: Beverley Price. Hals snoer van herwonne kabeldraad, gevonde objekte, niobium en rek.



FIGUUR 9b: Frank Gehry. Karton-stoel. 1970



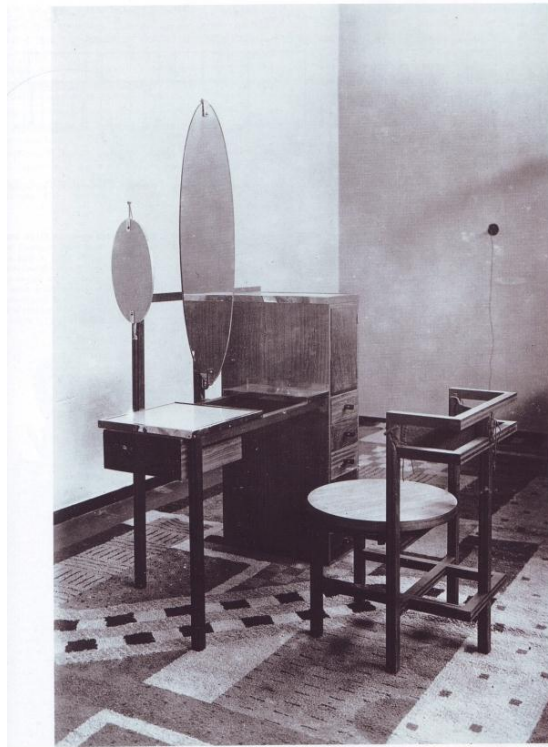
FIGUUR 9c: Gerrit Rietveld. Stoel. Bauhaus



FIGUUR 9d: Giacomo Balla. Dinamiek van 'n hond aan 'n leiband. 1912 Olieverf

VRAAG 10**INTERNASIONALE STYL EN BAUHAUS**

- 10.1 Definieer duidelik DRIE eienskappe van die Internasionale Styl. (3)
- 10.2 Verwys na FIGUUR 10a. Bespreek die kenmerke van die Bauhaus meubels in hierdie voorbeeld. Verwys spesifiek na vorms, materiale en funksionaliteit. (5)
- 10.3 Skryf 'n paragraaf van minstens AGT reëls waarin jy die suksesse en mislukkings van Die Glashuis in FIGUUR 10b analiseer. (4)
- 10.4 Kies enige EEN ander gebou of objek of meubelstuk en evalueer dit. In jou antwoord moet jy die volgende hanteer:
- Naam van argitek of kunstenaar
 - Naam van gebou of werk
 - Ontwerpkenmerke en ontwerp-etiek
 - Geskiktheid van werk vir die doel
- (8)
[20]



FIGUUR 10a: Marcel Breuer. Bauhaus. Meubels vir 'n dame se kamer.



FIGUUR 10 b: Philip Johnson. Glashuis.

TOTAAL: 100