



Province of the  
**EASTERN CAPE**  
EDUCATION

**NASIONALE  
SENIOR SERTIFIKAAT**

**GRAAD 11**

**NOVEMBER 2016**

**VERBRUIKERSTUDIES**

**PUNTE: 200**

**TYD: 3 uur**



---

Hierdie vraestel bestaan uit 15 bladsye.

---

**INSTRUKSIES EN INLIGTING**

1. Hierdie vraestel bestaan uit SES vrae.

<b>VRAAG</b>	<b>INHOUD</b>	<b>PUNTE</b>	<b>TYD (MINUTE)</b>
1	Kortvrae (alle onderwerpe)	40	20
2	Die Verbruiker	30	30
3	Voedsel en Voeding	40	40
4	Kleding	30	30
5	Behuising	30	30
6	Entrepreneurskap	30	30
<b>TOTAAL</b>		<b>200</b>	<b>180</b>

2. Alle vrae is VERPLIGTEND.
3. Nommer die vrae korrek volgens die nommeringstelsel wat in hierdie vraestel gebruik is.
4. Begin ELKE vraag op 'n NUWE bladsy.
5. Jy mag 'n sakrekenaar gebruik.
6. Skryf slegs in swart of blou ink.
7. Gee aandag aan spelling en sinskonstruksie.
8. Skryf netjies en leesbaar.

**VRAAG 1: KORTVRAE**

- 1.1 Verskeie opsies word as moontlike antwoorde op die volgende vrae gegee. Kies die antwoord en skryf slegs die letter (A–D) langs die vraagnommer (1.1.1–1.1.20) in die ANTWOORDEBOEK neer, byvoorbeeld 1.2.1 C.
- 1.1.1 Die voordeel om 'n debietkaart te gebruik is ...
- A dat dit nie nodig is om groot hoeveelhede geld rond te dra nie.
  - B daar is 'n limiet op die hoeveelheid wat jy kan spandeer.
  - C die kaarthouer het streng beheer oor die hoeveelheid wat hy/sy spandeer.
  - D dat dit die verbruiker help om 'n goeie kredietrekord te bou. (1)
- 1.1.2 Afbetalings-kooptransaksies laat die koper toe om ...
- A die volle bedrag in kontant te betaal.
  - B die item te betaal terwyl dit in die winkel bly.
  - C die artikel te gebruik voordat dit teen volle opbetaal is.
  - D eienaarskap te aanvaar voordat ten volle betaal is. (1)
- 1.1.3 Identifiseer EEN voordeel om 'n huishoudelike begroting te gebruik:
- A 'n Persoon ontvang rente omdat hy skuld het
  - B Dit help jou om die spandeer van jou geld te kontroleer
  - C Dit laat jou toe om te koop wat jy wil hê
  - D 'n Persoon kom in aanmerking vir 'n toelaag (1)
- 1.1.4 Die ... kollekteer inligting oor persone wat nie hulle skuld betaal nie.
- A Verbruikerstribunaal
  - B Verbruikersforum
  - C Nasionale Kredietreguleerder
  - D Kredietburo (1)
- 1.1.5 Identifiseer die faktore wat 'n rol speel in die individuele basale metabolismiese tempo.
- A Ouderdom, kultuur en geslag
  - B Ouderdom, geslag en gesondheidstoestand
  - C Liggaamstipe, kultuur en voedselallergieë
  - D Voedselallergieë, gesondheidstoestand en groei (1)
- 1.1.6 Die eet van genoeg groen blaargroentes en heelgraan ontbyte sal ... voorkom.
- A ragitis
  - B skeurbuik
  - C anemie
  - D pellagra (1)

- 1.1.7 Voedselbronne wat dieetvesel bevat is belangrik vir die funksionering van die liggaam:
- A Bevorder die absorpsie van vitamien C
  - B Bevorder die afbreek van koolhidrate
  - C Verlaag die cholesterolvlak
  - D Help om die liggaamstemperatuur te reguleer (1)
- 1.1.8 ... speel 'n rol in die vorming en beheer van bindweefsel:
- A Vitamien K
  - B Vitamien A
  - C Vitamien E
  - D Vitamien C (1)
- 1.1.9 Om 'n kalm, rustige atmosfeer in 'n vertrek te kry, gebruik ...
- A warm kleure en diagonale lyne.
  - B horisontale lyne.
  - C gladde, blink oppervlaktes.
  - D warm kleure. (1)
- 1.1.10 Wanneer daar 'n geleidelike verandering in grootte is van groot na klein:
- A Progressie
  - B Afwisseling
  - C Herhaling
  - D Aaneenlopende lyn (1)
- 1.1.11 Identifiseer die sekondêre kleure:
- A Oranje, groen, pers
  - B Rooi, blou, oranje
  - C Geel, pers, groen
  - D Blou, rooi, geel (1)
- 1.1.12 Verskillende voorwerpe van 'n ontwerp word in 'n sirkel rondom 'n sentrale punt gerangskik:
- A Simmetriese balans
  - B Asimmetriese balans
  - C Radiasie
  - D Radiale balans (1)
- 1.1.13 Die tipe vloerplan waar groot areas inmekaar vloei word 'n ... -plan genoem.
- A geslote
  - B oop
  - C enkelverdieping
  - D dubbelverdieping (1)

- 1.1.14 'n Gesin met klein kinders moet meubels koop wat ...
- A stylvol en kreukelvry is.
  - B duursaam en maklik is om skoon te maak.
  - C nie duur en modieus is nie.
  - D is van herwinbare hout gemaak. (1)
- 1.1.15 Ergonomiese ontwerpte meubels moet ...
- A maklik skoongemaak kan word.
  - B die nuutste mode reflekteer.
  - C verseker dat fisiese gemak volgehou word.
  - D ekovriendelik wees. (1)
- 1.1.16 'n Verantwoordelike verbruiker sal die volgende doen voordat aankope gedoen word:
- A Gaan die aankope dadelik na vir enige defekte
  - B Hou bewyse van aankope en waarborg veilig
  - C Lees die instruksieboek sorgvuldig deur
  - D Lees die kontrak en waarborg voordat jy op krediet koop (1)
- 1.1.17 Om die breekpunt vir 'n entrepreneur te bepaal moet ...
- A kliënte 'n beter kwaliteit bied.
  - B besluit wie is sy teikenmark.
  - C verseker dat hy die korrekte hoeveelheid produkte verkoop.
  - D die produk aanpas en verbeter. (1)
- 1.1.18 Om 'n kompeterende voordeel te hê moet 'n entrepreneur ...
- A se produkte meer effektief produseer wees as sy kompeteerders.
  - B meer produkte as sy kompeteerders produseer.
  - C nie dieselfde produk as sy kompeteerders produseer nie.
  - D om nie produkte van goeie kwaliteit te produseer nie. (1)
- 1.1.19 Die konsep toetsing word gedoen om ...
- A 'n nuwe idee te bemark.
  - B potensiële kliënte te identifiseer.
  - C 'n produk-idee te evalueer.
  - D om nuttige inligting te gee. (1)
- 1.1.20 'n Potensiële winsgewende besigheid is een wat ...
- A modieuse produkte aanhou wat tieners sal koop.
  - B 'n onbevredigde behoefte in die markplek bevredig.
  - C baie geleenthede vir die werkers bied.
  - D die eienaar baie gou ryk sal maak. (1)

- 1.2 Kies die beskrywing uit KOLOM B wat by die tipe rekening in KOLOM A pas. Skryf slegs die letter (A–G) langs die vraagnommer (1.2.1–1.2.5) in die ANTWOORDEBOEK, byvoorbeeld 1.2.6 H.

<b>KOLOM A</b> <b>Tipe Rekening</b>		<b>KOLOM B</b> <b>Beskrywing</b>	
1.2.1	Spaarrekening	A	Baie min rente word op die balans van die rekening betaal
1.2.2	Geldmarkrekening	B	Bank bied lae rente plus oortrokke fasiliteite
1.2.3	Aanvraagrekening	C	'n Minimum openingsdeposito van R0 tot R50
1.2.4	Vaste deposito rekening	D	Bank van geld kan gedoen word deur internet of selfoon
1.2.5	Lopende rekening	E	Geld word vir 'n vaste periode met hoër rente belê
		F	'n Minimum balans van R1 000 moet ten alle tye beskikbaar wees
		G	Word gebruik as belegging; geld moet nie onttrek word nie

(5 x 1)

(5)

- 1.3 Kies 'n funksie uit KOLOM B wat pas by die nutriënte in KOLOM A. Skryf slegs die letter (A–G) langs die vraagnommer (1.3.1–1.3.5) in die ANTWOORDEBOEK neer, byvoorbeeld 1.3.6 H.

<b>KOLOM A</b> <b>Nutriënte</b>		<b>KOLOM B</b> <b>Funksies</b>	
1.3.1	Retinol	A	Vorm deel van ensieme en insulien
1.3.2	Natrium	B	Reguleer die vloeistofbalans in die selle
1.3.3	Riboflavin	C	Essensieel vir bloedstolling
1.3.4	Kalsium	D	Belangrik vir goeie sig
1.3.5	Sink	E	Stel energie van koolhidrate, proteïene en vet vry
		F	Handhaaf die pH balans in die liggaam
		G	Bou sterk tande en bene

(5 x 1)

(5)

- 1.4 Gee EEN woord/term vir elk van die volgende beskrywings. Skryf slegs die woord/term langs die vraagnommer (1.4.1–1.4.5) in die ANTWOORDEBOEK.
- 1.4.1 Die tekening van alle kamers in 'n spesifieke huis
  - 1.4.2 'n Opgeleide persoon wat bouplanne optrek en bouspesifikasies gee
  - 1.4.3 Die natuurlike roete wat 'n persoon volg wanneer hy/sy 'n kamer binnekom of verlaat
  - 1.4.4 Dit verwys na die rigting wat die kamers in 'n huis toon
  - 1.4.5 'n Spasie in 'n huis wat aangewese is vir 'n spesifieke doel of aktiwiteit  
(5 x 1) (5)
- 1.5 Gee die korrekte term vanuit die hakkies. Skryf slegs die woord(e) langs die vraagnommer (1.5.1–1.5.5) in die ANTWOORDEBOEK.
- 1.5.1 'n (Toon/Tint) word verkry deur grys by te voeg by suiwer kleure.
  - 1.5.2 (Embossing/Kalendering) is wanneer kledstof deur grafeerrollers gaan en 'n drie-dimensionele ontwerp word op die oppervlak van die materiaal geskep.
  - 1.5.3 (Waarde/Intensiteit) beskryf die ligtheid of donkerheid van 'n kleur.
  - 1.5.4 (Sanforisering/Mercerising) is 'n proses om materiaal saam te pers sodat dit krimbestand is.
  - 1.5.5 (Ritme/Harmonie) skep die indruk van eenheid deur die keuse en rangskikking van voorwerpe en idees.  
(5 x 1) (5)  
**[40]**

**VRAAG 2: DIE VERBRUIKER**

- 2.1 Definieer die term *begroting*. (2)
- 2.2 Verduidelik wat vaste uitgawes is. (2)
- 2.3 Lees die onderstaande scenario en beantwoord die vrae wat volg.

Mnr. Abrahams	<ul style="list-style-type: none"> <li>• Elektrisiën en verdien 'n groot salaris</li> <li>• Eie besigheid</li> </ul>
Mev. Abrahams	<ul style="list-style-type: none"> <li>• Onderwyser en verdien 'n middel-inkomste salaris</li> </ul>
Ouma	<ul style="list-style-type: none"> <li>• Pensionaris</li> <li>• Spaar die helfte van haar maandelikse pensioen met 'n aanvraagrekening</li> </ul>
<b>Aktiwiteite</b>	
<ul style="list-style-type: none"> <li>• Gebruik hulle kredietkaart om met vakansie in Junie en Desember te gaan</li> <li>• Gaan eet baie uit</li> <li>• Koop organiese voedsel van Woolworths</li> <li>• Koop wegneemetes op 'n gereelde basis</li> <li>• Dra net klere met handelsname</li> <li>• Bly in 'n duur behuisingskompleks</li> </ul>	
Hierdie familie het baie skuld. Hulle motor is al teruggeneem en hulle kan dalk die huis verloor.	

- 2.3.1 Beskryf VYF maniere hoe 'n begroting hierdie gesin kan help met hulle finansies. (5)
- 2.3.2 Identifiseer hierdie familie se bronne van inkomste. (2)
- 2.3.3 Bespreek die VYF faktore wat hierdie gesin se uitgawepatroon beïnvloed. (10)
- 2.3.4 Verduidelik die nadele van die gebruik van hulle kredietkaart vir klere, organiese kos en vakansies. (3)
- 2.4 Analiseer die voordele wat die Ouma het deur haar pensioen in 'n aanvraagrekening te spaar. (2)
- 2.5 Mnr. Abrahams se vriend het hom gevra om by 'n piramideskema aan te sluit.
- 2.5.1 Verduidelik wat 'n *piramideskema* is. (2)
- 2.5.2 Gee TWEE redes waarom Mnr. Abrahams nie by die piramideskema moet aansluit nie. (2)

**[30]**



**VRAAG 3: VOEDSEL EN VOEDING**

- 3.1 Noem VIER funksies van proteïene. (4)
- 3.2 Gee DRIE redes waarom 'n dieet met te veel stysel nie aanbeveel word nie. (3)
- 3.3 Verduidelik waarom 'n persoon wat gewig wil verloor, nie alle bronne van stysel uit hul dieet moet laat nie. (2)
- 3.4 Vergelyk die nutriënt behoeftes van 'n kleuter met die nutriënt behoeftes van 'n jong volwassene deur die onderstaande tabel te voltooi:

Spesifieke nutriënt behoeftes		Kleuter	Jong volwassene
3.4.1	Proteïene	(1)	(1)
3.4.2	Yster	(1)	(1)
3.4.3	Kalsium	(1)	(1)

(6)

- 3.5 Bestudeer die volgende uittreksel van Voedselsamestellingtabelle van Suid-Afrika en beantwoord die vrae wat volg.

Graanprodukte per 100 g eetbare voedsel				
Voedselnaam	Makronutriente			
	Mols-g An Pr	En-kJ Fat-g CHO-g	Tot N-g SFA-g TFib-g	Prot-g MFA-g AdSu-g
Broodrolletjies Bruin (gefortifiseer)	39,0 0,0	1 029 1,4 43,0	144 0,25 5,5	9,0 0,49 Tr
Broodrolletjies Bruin (hoog in proteïene)	34,0 0,0	1 127 2,7 41,1	– – 7,7	11,6 – 0,01
Broodrolletjies Wit (gefortifiseer)	39,0 0,0 0	1036 1,4 45,9	141 0,24 3,2	8,8 0,47 Tr
Broodrolletjies Wit (hoog in proteïene)	33,2 0,0 –	1 146 2,4 47,8	– – 2,7	11,7 – 0,0
Broodrolletjies Volgraan	36,8 0,0 0	1 082 2,1 44,2	– 0,42 6,6	– 0,42 6,6

- 3.5.1 Verduidelik wat *gefortifiseer* is. (2)
- 3.5.2 Identifiseer die tipe broodrolletjies wat die meeste energie verskaf en gee redes vir jou antwoord. (4)
- 3.5.3 Beveel die broodrolletjies aan wat die mees geskikste sal wees vir 'n groeiende kind en gee 'n rede vir jou antwoord. (2)
- 3.5.4 Gee redes waarom die regering besluit het om broodmeel te fortifiseer. (3)
- 3.6 Beskryf hoe kruiskontaminasie in die kombuis plaasvind. (4)
- 3.7 Verduidelik waarom mense wat met kos werk beskermende klere moet dra. (2)
- 3.8 Bestudeer die onderstaande resep en beantwoord die vraag wat volg.

**Maalvleispastei**

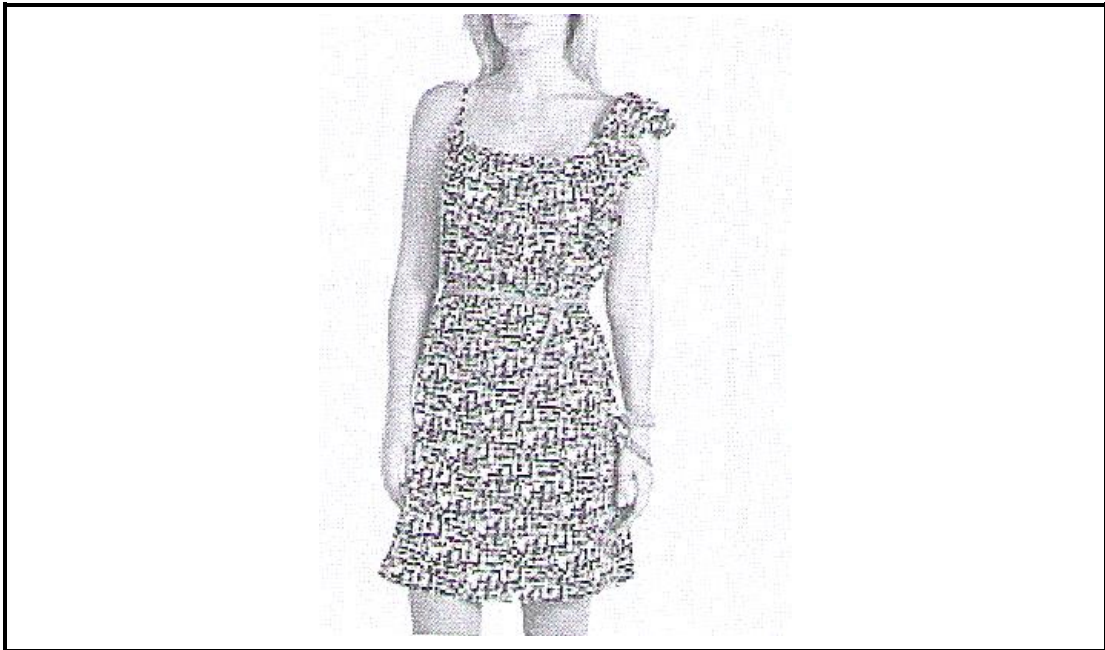
2 medium aartappels  
25 ml olie  
½ ui  
250 g maalvleis  
knippie peper  
½ eier  
25 ml margarien  
1 ml sout  
knippie swart peper

Evalueer die geskiktheid van die onderstaande resep vir 'n bejaarde persoon.

(8)  
[40]

**VRAAG 4: KLEDING**

4.1 Bestudeer die rok wat hieronder geïllustreer is en beantwoord die vrae wat volg.

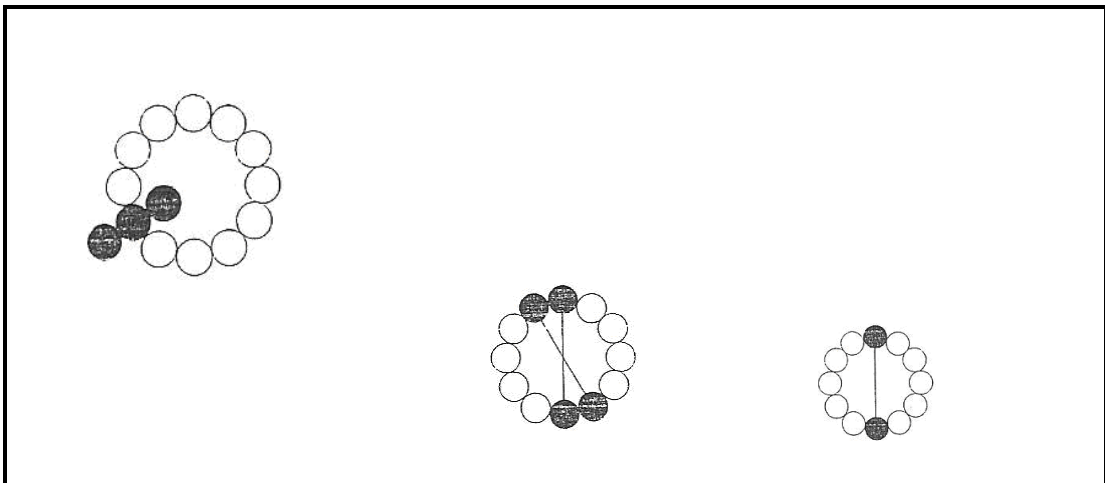


4.1.1 Identifiseer die fokuspunt van die uitrusting. (1)

4.1.2 Gee TWEE redes hoe harmonie van ontwerp verkry is. (2)

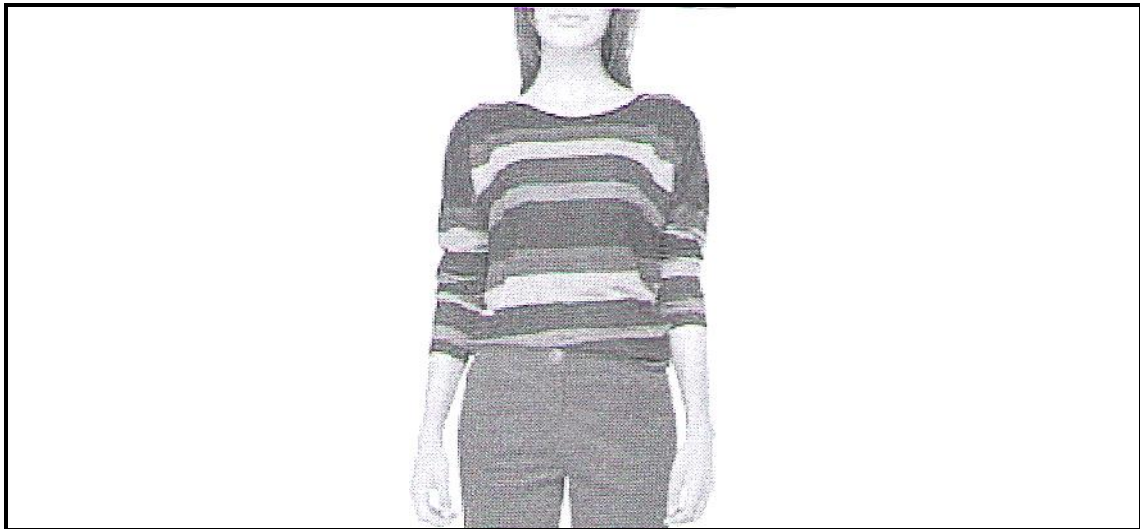
4.1.3 Identifiseer die tipe balans wat verkry is. (1)

4.2 Identifiseer die kleurskemas wat hieronder geïllustreer word:



(4)

4.3 Bestudeer die onderstaande prent en beantwoord die vrae wat volg.



Die T-hemp is rooi, swart en grys strepe (breë strepe). Die T-hemp materiaal en broek is van rooi strek denimmateriaal gemaak.

4.3.1 Identifiseer die lyne wat in die bogenoemde prent geïllustreer is. (1)

4.3.2 Bespreek die effek van hiërdie lyne op die liggaam. (2)

4.3.3 Identifiseer die vesel-konstruksietegnieke vir:

(a) T-hemp materiaal (1)

(b) Denimmateriaal (1)

4.3.4 Vergelyk die vesel eienskappe van die kledingstof wat gebruik is vir die uitrusting. Voltooi die onderstaande tabel in die ANTWOORDEBOEK.

Kledingstof eienskappe		T-hemp materiaal	Denim materiaal
(a)	Duursaamheid	(1)	(1)
(b)	Gemak	(1)	(1)
(c)	Dimensionele stabiliteit	(1)	(1)

(6)

4.3.5 Die etiket op die denimbreek spesifiseer dat die kledingstof *gesanforiseer* is. Verduidelik wat dit beteken. (3)

4.4 Verduidelik waarom antibakteriese afwerking op kouse en aktiewe drag aangewend word. (2)

4.5 Beskryf die TWEE eienskappe van elk van die volgende figuurvorme.

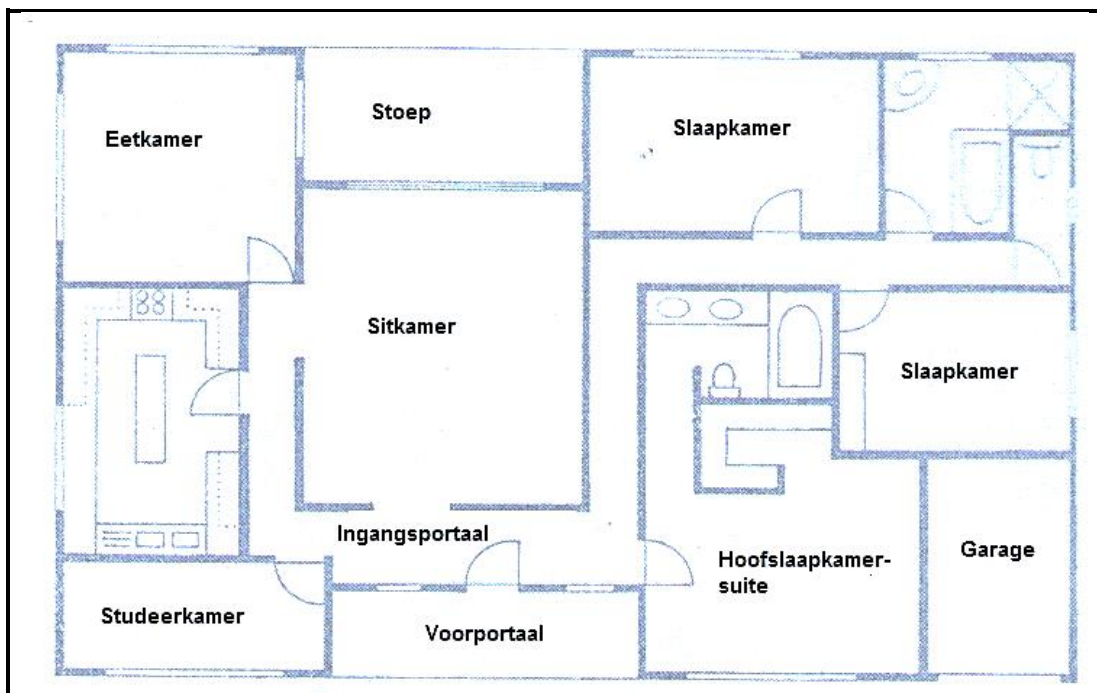
Tabuleer jou antwoord as volg:

FIGUURVORME		EIENSKAPPE
4.5.1	Driehoek of A-vorm	(2)
4.5.2	Reghoek of H-vorm	(2)
4.5.3	Appel of Ovaal-vorm	(2)

**[30]**

**VRAAG 5: BEHUISING EN INTERIEUR**

- 5.1 Lys DRIE tipeskunsmatige beligting wat in 'n huis gebruik word. (3)
- 5.2 Bespreek DRIE faktore wat 'n gesin met klein kinders in gedagte moet hou wanneer meubels vir hul leefkamer gekoop word. (3)
- 5.3 Verduidelik wat 'n persoon in gedagte moet hou met die evaluering van huisplanne met betrekking tot:
- 5.3.1 Ekonomiese aspekte (2)
- 5.3.2 Beskikbare stoorplek (2)
- 5.4 Abigail het hulp nodig om haar slaapkamer te meubeleer. Sy wil 'n kalm, ontspanne atmosfeer skep. Die kamer is klein, met 'n lae plafon en wys suid. Verduidelik aan Abigail hoe sy ontwerpelemente kan gebruik om haar kamer te verbeter. Skryf jou antwoord in paragraafvorm. (6)
- 5.5 Noem DRIE verantwoordelikhede van 'n verbruiker voordat hy/sy meubels koop. (3)
- 5.6 Bestudeer die onderstaande vloerplan en beantwoord die vrae wat volg.



- 5.6.1 Identifiseer die DRIE basiese sones van die huis in die vloerplan. (3)
- 5.6.2 Identifiseer en noem VYF simbole wat is in die vloerplan gebruik. (5)
- 5.6.3 Is dit 'n oopplan of geslote plan? Gee 'n rede vir jou antwoord. (3)

**[30]**

**VRAAG 6: ENTREPRENEURSKAP**

- 6.1 Lys DRIE faktore wat 'n winsgewende besigheid affekteer. (3)
- 6.2 Verduidelik wat *produksiespesifikasie* is. (3)
- 6.3 Lees die onderstaande gevallestudie en beantwoord die vrae wat volg.

Caron en Wendy is graad 11-leerders. Hulle het 6 maande gelede 'n besigheid begin om koekvurkies met kralewerk handvatsels te maak en te verkoop. Hulle verkoop die vurkies teen 'n kompeterende prys by die plaaslike vlooiemark. Hulle adverteer die koekvurkies op Facebook. Hulle vervoer die koekvurkies na die verkooppunt.

Prys van koekvurkie : R3,50  
 Kraletjies per koekvurkie : R2,00  
 Verpakking per koekvurkie : R1,20

Hulle verkoop die koekvurkies met 'n winsgrens van 60%.

- 6.3.1 In watter stadium is hulle besigheid in die produksiesiklus? (1)
- 6.3.2 Identifiseer die oorhoofse koste uit die gevallestudie. (3)
- 6.3.3 Bespreek die VYF (5Ps) van die bemarkingsmengsel uit die gevallestudie. (10)
- 6.3.4 Verduidelik hoe hierdie besigheid 'n kompeterende voordeel het bo ander koekvurkie-verkopers. (2)
- 6.4 Bereken:
- 6.4.1 Die produksiekoste van EEN koekvurkie. (1)
- 6.4.2 Die verkoopprys van EEN koekvurkie. (3)
- 6.4.3 Die verkoopprys van 100 koekvurkies. (2)
- 6.4.4 Die wins op 100 koekvurkies. Toon alle bewerkings. (2)

**[30]****TOTAAL: 200**